

Apstiprināta  
Salaspils novada domes  
25.06.2020. sēdē

**DAUGAVAS MUZEJA VIDĒJA TERMIŅA DARBĪBAS STRATĒGIJA  
2021. - 2025. GADAM**

## SATURS

<b>NR.</b>	<b>NOSAUKUMS</b>	<b>Lpp</b>
	<b>Ievads</b>	<b>4</b>
	<b>I INFORMATĪVĀ DAĻĀ</b>	
<b>1.</b>	<b>Muzeja raksturojums, tā loma sabiedrībā</b>	<b>4</b>
1.1.	Muzeja darbības pilnvarojums	4
1.2.	Muzeja struktūra	5
1.3.	Muzeja misija	5
1.4.	Muzeja darbības virzieni	6
1.5.	Muzeja darbības mērķi un uzdevumi	6
<b>2.</b>	<b>Muzeja iekšējās un ārējās darbības vides faktoru analīze</b>	<b>7</b>
2.1.	Pārskata periodā (2015.-2019.) sasniegtie rezultāti un rezultatīvie rādītāji	7
2.1.1.	Krājuma darbs	8
2.1.2.	Pētniecības darbs	10
2.1.3.	Komunikācijas darbs	11
2.1.4.	Muzeja valdījumā esošo kultūras pieminekļu saglabāšana	15
2.2.	Ārējās vides ietekmes raksturojums	16
2.3.	Muzeja darbības spēju novērtējums	17
2.3.1.	Akreditācijas komisijas ieteikumu izpilde	17
2.3.2.	SVID analīze	19
2.3.3.	Finanšu un administratīvā kapacitāte	20
2.3.4.	Cilvēkresursi un darbavietas	24
2.3.5.	Teritorijas un ēkas	24
2.3.6.	Secinājumi	25
2.3.7.	Muzeja prioritārie uzdevumi 2021.-2025. gadam	26
	<b>II PROGRAMMU DAĻĀ</b>	
<b>3.</b>	<b>Vidējā termiņa stratēģiskais plāns</b>	<b>28</b>
3.1.	Darbības programma	28
3.2.	Sagaidāmie darbības rezultāti	38
3.2.1.	Kvantitatīvie rādītāji	38
3.2.2.	Kvalitatīvie rādītāji	39
3.2.3.	Programmas īstenošanai nepieciešamie cilvēkresursi	39
3.3.	Pārraudzība un atskaitīšanās kārtība	40
	<b>III PIELIKUMI</b>	
1.	Krājuma darba politika 2021.-2025.gadam	41
2.	Pētniecības darba politika 2021.-2025.gadam	51
3.	Komunikācijas darba politika 2021.-2025.gadam	55
4.	Noteikumi par Daugavas muzeja krājumu	64
5.	Daugavas muzeja nolikums	76

## IEVADS

Daugavas muzeja (turpmāk- Muzejs) darbības un attīstības stratēģija 2021. – 2025. gadam ir vidēja termiņa plānošanas dokuments, kura mērķis ir noteikt prioritāros virzienus Muzeja attīstībai, nodrošinot Muzeja ilgtspējīgu darbību, atbilstoši Muzeja misijai, darbības mērķiem un uzdevumiem, kā arī veicināt Muzeja konkurētspēju kultūrtūrisma tirgū.

Muzeja darbības un attīstības stratēģija raksturo Muzeja lomu sabiedrībā, sniedz informāciju par tā darbības pilnvarojumu, darbības virzieniem, mērķiem un plānošanas perioda prioritātēm, iekšējās un ārējās vides iespējamo ietekmi uz Muzeja mērķu sasniegšanu. Tajā iekļauta analīze ar secinājumiem, kas atklāj paredzamo virzību turpmākajos 5 gados un palīdz noteikt reāli sasniedzamus nākamā perioda rezultātus. Muzeja darbības un attīstības stratēģija sniedz informāciju par to, kādas apakšprogrammas, atbilstoši darbības mērķiem, Muzejs īsteno, pildot savu misiju. Visas apakšprogrammas kopā veido Muzeja darbības jeb stratēģijas programmu.

Muzeja stratēģiskie uzdevumi saskan ar Latvijas ilgtspējīgas attīstības stratēģiju līdz 2030.gadam, kurā, kā viena no prioritātēm, minēta Latvijas kultūras telpas saglabāšana, mijiedarbība un bagātināšana ar mērķi saglabāt un attīstīt Latvijas kultūras kapitālu un Salaspils novada attīstības programmas 2019.-2025. aktualizētā Rīcības plāna 1.2.4. punktu “Tematisko pasākumu attīstība Daugavas muzejā”, 1.2.5. punktu “Daugavas muzeja attīstība” un Investīciju plāna 5. – 7. punktu “Daugavas muzeja eksponātu krātuves pārveidošana atbilstoši Ministru kabineta Nr.956 noteikumu “Noteikumi par Nacionālo muzeju krājumu” prasībām”, “Daugavas muzeja brīvdabas sētas atjaunošana un pilnveidošana” un “Daugavas muzeja infrastruktūras uzlabošana.”

### I. INFORMATĪVĀ DAĻA

#### 1. Muzeja raksturojums, tā loma sabiedrībā

##### 1.1. Muzeja darbības pilnvarojums

Daugavas muzejs ir sabiedrībai pieejama pētnieciska un izglītojoša Salaspils novada pašvaldības iestāde, kura pastāvīgi un sadarbībā ar Latvijas Republikas Kultūras ministriju un citām radošām un izglītojošām institūcijām realizē materiālo un nemateriālo Salaspils novada un Daugavas ielejas kultūras vērtību saglabāšanu, kā arī nodrošina savā valdījumā esošo dabas un kultūras vērtību saglabāšanu un izpēti. Muzeja darbības pamats ir Salaspils novada domes apstiprināts Muzeja nolikums.

Savā darbībā Muzejs vadās pēc Muzeju likuma, Ministru kabineta 21.11.2006. noteikumiem Nr.956 „Noteikumi par Nacionālo muzeju krājumu”, muzeju akreditācijas noteikumiem, kā arī ievēro Latvijas Republikas normatīvos aktus. Tam ir saistošs Starptautiskās muzeju padomes (ICOM) profesionālās ētikas kodekss, Latvijas Muzeju padomes atzinumi, Salaspils novada domes saistošie noteikumi un lēmumi, kā arī Salaspils novada pašvaldības izpilddirektora rīkojumi.

Muzeju vada direktors, kuru ieceļ amatā un atbrīvo no amata Salaspils novada dome. Muzeja direktora prombūtnē (komandējums, slimība, atvaļinājums u.c.) direktora pienākumus pilda ar Salaspils novada pašvaldības izpilddirektora rīkojumu iecelts direktora pienākumu izpildītājs.

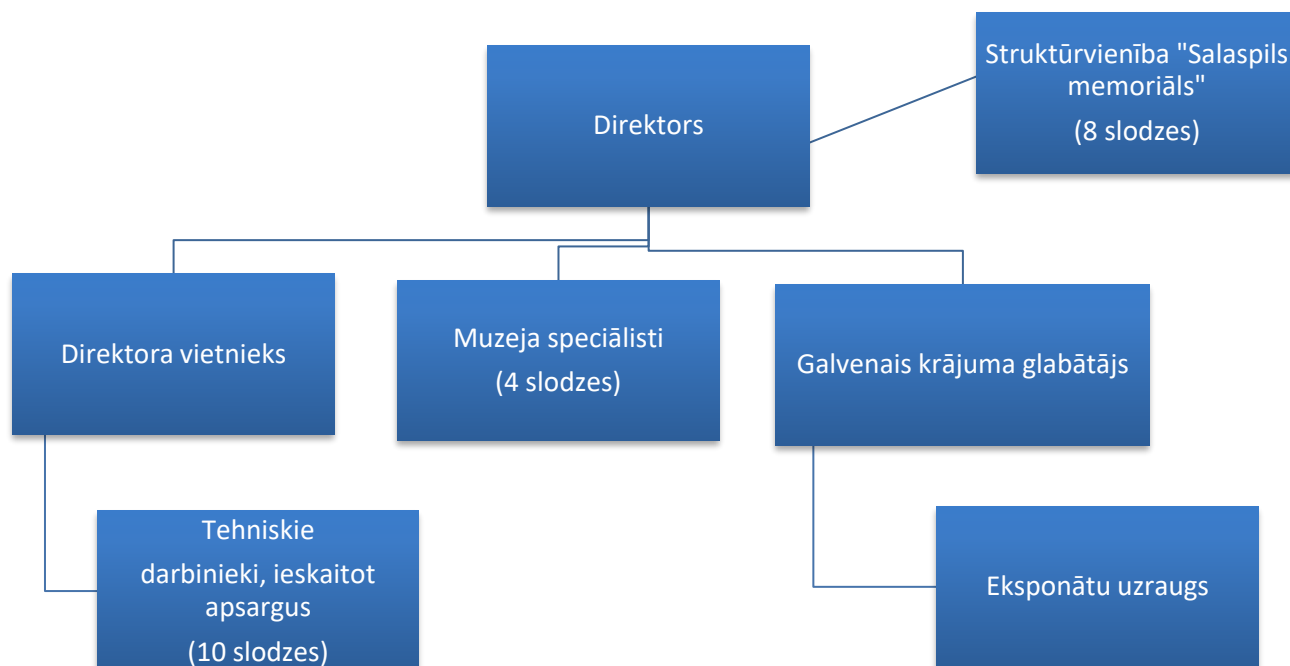
Muzeja grāmatvedību organizē Salaspils novada pašvaldības Grāmatvedība.

Muzeja finansējumu veido Salaspils novada pašvaldības piešķirtais budžeta finansējums, juridisku un fizisku personu ziedojumi, dāvinājumi un projektu konkursos iegūtais finansējums.

Daugavas muzeja valdījumā un apsaimniekošanā ir nodots Valsts nozīmes arhitektūras piemineklis Doles muižas Jaunā pils, Valsts nozīmes arhitektūras piemineklis Doles muižas apbūve, Valsts nozīmes arhitektūras piemineklis Doles muižas parks, Valsts nozīmes arheoloģijas piemineklis Jaundoles pils vieta, Valsts nozīmes mākslas piemineklis Šadova vāze, Valsts nozīmes vēstures piemineklis Nometnes vieta, Valsts nozīmes arhitektūras piemineklis Salaspils memoriālais ansamblis un Valsts nozīmes mākslas piemineklis Skulptūru ansamblis.

Muzejs, veiksmīgi izejot akreditācijas procesu, ieguvis valsts atzīta muzeja statusu (akreditācijas apliecība Nr.14A4, izsniegta no 2015. gada 22. septembra līdz 2020. gada 21. septembrim).

## 1.2. Muzeja struktūra



## 1.3. Muzeja misijas definējums

Ar mērķi izglītot sabiedrību par Salaspils novada un Daugavas ielejas dabas un kultūras pamatvērtībām, kā arī sekmēt vienojošas vēstures izpratnes veidošanos par notikumiem Salaspils novadā un Daugavas krastos, Muzejs, balstoties uz krājumu un tā izpētes rezultātiem, popularizē Salaspils novada un Daugavas ielejas kultūras mantojumu no aizvēstures līdz mūsdienām.

## **1.4. Muzeja funkcijas**

- Muzeja krājuma veidošana un uzturēšana, balstoties uz Muzeja ģeogrāfiski aptverto areālu – Salaspils novadu un Daugavas ieleju;
- Salaspils novada un Daugavas ielejas vēstures izpēte, par pamatu izmantojot Muzeja krājumu un citus avotus;
- Muzeja krājuma izpētes rezultātu pieejamības nodrošināšana pēc iespējas plašākai sabiedrības daļai;
- Muzeja valdījumā esošo dabas un kultūras pieminekļu saglabāšana;

## **1.5. Muzeja darbības mērķi un uzdevumi**

### **1.5.1. Veidot Muzeja misijai atbilstošu krājumu, nodrošināt tā izpēti, pieejamību un saglabāšanu:**

- Veikt sistemātisku, krājuma komplektēšanas politikā balstītu, Muzeja krājuma turpmāko veidošanu;
- Nodrošināt krājuma uzskaites dokumentāciju un saglabāšanas apstākļus atbilstoši Ministru kabineta 21.11.2006. noteikumiem Nr.956 „Noteikumi par Nacionālo muzeju krājumu”;
- Veikt Muzeja pamatkrājuma un palīgkrājuma vienību digitalizāciju un datu ievadišanu gan Daugavas muzeja krājuma datubāzē, gan Nacionālajā muzeja krājuma kopkatalogā (turpmāk NMKK);

### **1.5.2. Apzināt un pētīt Salaspils novada un Daugavas ielejas kultūrvēsturi, materiālo un**

#### **nemateriālo kultūras mantojumu un iepazīstināt sabiedrību ar pētnieciskā darba rezultātiem**

- Veicot Muzeja krājuma un citu avotu izpēti, nodrošināt zinātniski pamatotu Salaspils novada un Daugavas ielejas kultūrvēstures interpretāciju ar jaunu ekspozīciju, izstāžu, izglītojošo pasākumu, lekciju, konferenču un publikāciju palīdzību;
- Iepazīstināt pēc iespējas plašāku sabiedrību ar veiktajiem pētījumiem;
- Ar pētījumu palīdzību veicināt piederības sajūtas veidošanos gan vietējā novadā, gan Latvijas sabiedrībā kopumā;

### **1.5.3. Popularizēt kultūrvēsturiskās vērtības un Muzeja pētniecības darbu rezultātus, izmantojot ekspozīcijas, izstādes, pasākumus un citas ar Muzeja darbību saistītas aktivitātes:**

- Veidot sabiedrības interesēm atbilstošas, Salaspils novada un Daugavas ielejas unikalitāti raksturojošas ekspozīcijas un izstādes;
- Veidot Muzeja misijai un izpētes tēmām atbilstošas muzejpedagoģiskās programmas;
- Organizēt izglītojošus un izklaides pasākumus Muzeja parkā, piesaistot Muzejam jaunus apmeklētājus;

### **1.5.4. Sadarbībā ar vietējo pašvaldību, saglabāt, aizsargāt un popularizēt Muzeja valdījumā esošos dabas un kultūras pieminekļus:**

- Saglabāt un uzturēt Muzeja valdījumā nodotās dabas un kultūras vērtības Doles salā;
- Veikt Salaspils memoriālā kompleksa saglabāšanu un iespēju robežās tā atjaunošanu;

#### **1.5.5. Nodrošināt kvalitatīvu Muzeja pamatfunkciju īstenošanu:**

- Turpināt veidot, uzturēt un atjaunot Muzeja materiāltehnisko bāzi;
- Nodrošināt pilnvērtīgai darbībai nepieciešamos darbinieku resursus;
- Nodrošināt Muzeja stratēģiskā plāna īstenošanai nepieciešamo finansējumu, patstāvīgi un sadarbībā ar pašvaldību, piedaloties projektu konkursos.

Lai realizētu izvirzītos mērķus un uzdevumus, Muzejam ir izstrādāta Krājuma darba politika (1. pielikums), Pētniecības darba politika (2. pielikums) un Komunikācijas darba politika (3. pielikums).

## **2. Muzeja iekšējās un ārējās darbības vides faktoru analīze**

### **2.1. Pārskata periodā (2015.-2019.) sasniegtie rezultāti un rezultatīvie rādītāji**

Izstrādājot Muzeja darbības stratēģiju 2015.-2019. gadam, tika noteikti trīs darbības pamatvirzieni:

1. Veidot un glabāt Muzeja misijai atbilstošu krājumu, veikt tā zinātnisko izpēti un nodrošināt sabiedrībai plašu pieejamību krājumam un pētījumu rezultātiem.
2. Veicot Muzeja krājuma izpēti, nodrošināt komunikācijas darbu ar sabiedrību Daugavas ielejas un Salaspils kultūras mantojuma atspoguļošanā.
3. Pilnveidot sabiedrības iespējas iepazīties ar Muzejā uzkrāto kultūras mantojumu plašākai sabiedrības daļai.

Veicot iepriekšējā perioda sasniegto rezultātu un rezultatīvo rādītāju analīzi, tika izmantoti šādi dokumenti:

- Daugavas muzeja vidējā termiņa darbības stratēģija 2015. – 2020. gadam;
- Latvijas Republikas Kultūras ministrijas 2015. gada 26.septembra atzinums “Par Daugavas muzeja atkārtoto akreditāciju”;
- Pārskati, gada atskaites par Daugavas muzeja darbību (2015., 2016., 2017., 2018., 2019.);
- Daugavas muzeja krājuma politika 2015. - 2019. gadam;
- Daugavas muzeja pētnieciskā darba politika 2015.-2019. gadam;
- Daugavas muzeja komunikāciju politika 2015.-2019. gadam;

### 2.1.1. Krājuma darbs

Atbilstoši nospraustajām prioritātēm krājuma komplektēšanas un pētniecības jomās, papildināts Muzeja krājums.

#### Rezultatīvie rādītāji. Krājuma darbs:

Krājuma darbs		2015	2016	2017	2018	2019
Krājuma vienību kopskaits		54533	54982	55322	55621	55887
Gadā iegūti priekšmeti		333	601	340	324	361
Kopkatalogā ievadītie priekšmeti		1134	1089	890	1309	507
Restaurētie-konservētie priekšmeti		52	-	1	-	49
Eksponēto pamatkrājuma vienību skaits	Pamatkrājums	750	750	977	1125	1117
	Palīgkrājums	79	79	86	140	174

Pārskata periodā iegūtie krājuma priekšmeti lielākoties papildinājuši fotomateriālu un dokumentu – iespieddarbu kolekcijas. Daudzi no jaunieguvumiem ir tieši saistīti ar Salaspils novada vēsturi. Piemēram, Goda salaspilietis Jānis Kļaviņš Muzeja krājumu papildinājis ar gandrīz 100 dokumentu – iespieddarbu vienībām par Atmodas laiku un Tautas frontes darbību Salaspils novadā; Goda salaspiliete Aija Kušķe Muzejam dāvinājusi materiālus par Salaspils 800 gades jubileju, savukārt, Ēriks Miķelsons papildinājis Muzejam iepriekš dāvināto kolekciju ar fotogrāfijām par salaspiliešu darbu Ļeņina padomju saimniecībā, vēlāk agrofīrmā – kolhozā “Salaspils”. Klāt nākuši materiāli arī par Salaspils memoriālu - ne tikai fotogrāfijas un dokumenti, bet arī tēlnieka Oļega Skaraiņa mazizmēra ģipša atlējumi viņa veidotajām skulptūrām Salaspils memoriālam: Nesalauztais, Rot Front, Zvērests un 2 stilizēti portreti (1962.- 63.g.). Arī ar Daugavas ielejas vēsturi saistītajās tēmās Muzejam ir izdevies iegūt nozīmīgus papildinājumus. Tā 2016.gadā Muzeja pamatkrājumu papildinājis pirkums – Romana Pussara 506 melnbaltie fotonegatīvi – Pļaviņu HES appludināmā teritorija pirms HES nodošanas ekspluatācijā, bet, veidojot Latvijas 100 gadei veltīto izstādi “Abi krasti”, viena cilvēka ekspedīcijas laikā tika iemūžinātas pārmaiņas pilsētās Daugavas krastos pēdējā desmitgadē un 139 krāsu fotogrāfijas no ekspedīcijas materiāliem iekļautas Muzeja palīgkrājumā

Esības pārbaudēs pārskata periodā pārbaudīti **29473** (no tiem 4936 pamatkrājuma un 19637 palīgkrājuma) krājuma priekšmeti. Pilnībā pārbaudītas 4 pamatkrājuma kolekcijas (sīkiespieddarbi-dokumenti, faleristika, numismātika, veksiloloģija) un sešas palīgkrājuma kolekcijas (fotomateriāli: fotonegatīvi un diapozitīvi, dokumenti – sīkiespieddarbi, numismātika, lietiskie priekšmeti, fotogrāfijas un videofilmas). Uzsākta pamatkrājuma un palīgkrājuma tekstiliju un apģērba kolekciju pārbaude.

Pamatkrājuma fotomateriālu kolekcijas esības pārbaude notiek vienlaicīgi ar priekšmetu digitalizāciju un aprakstu ievadīšanu NMKK. Pārskata periodā ir pārbaudīti un ieskenēti pamatkrājuma melnbalto fotonegatīvu kolekcijas 4900 negatīvi.

Muzejam, piedaloties ERAF projektā “Kultūras mantojuma digitalizācija”, 2019. gadā digitalizēti 900 pamatkrājuma priekšmeti, bet ārpakalpojumā 2017. un 2019.gados kopā digitalizēti 1000 palīgkrājuma krāsu filmas negatīvi.

Nacionālajā muzeju krājuma kopkatalogā pārskata periodā (2015.-2019.) ievadītas **4848** vienības. Vidēji gada laikā NMKK ievadītas **970** vienības.

Kopkatalogā, no tā veidošanas sākuma, ir ievadīta visa pamatkrājuma fotogrāfiju un visa pastkaršu kolekcija, turpinās pamatkrājuma fotonegatīvu un dokumentu – sīkiespieddarbu kolekciju ievadīšana. Sākot ar 2008. gada 31.decembri, NMKK katru gadu tiek ievadīti visi pamatkrājuma dažādu kolekciju jaunieguvumi. Tomēr digitalizācijas un priekšmetu ievadīšanas tempi NMKK ir pārāk lēni. Šī iemesla dēļ, lai padarītu efektīvāku un ātrāku darbu ar priekšmetu digitalizāciju, Muzejs 2019. gadā izveidojis iekšējo Muzeja krājuma datubāzi. Datubāze palielinās informācijas ievades un digitalizācijas tempus un, sasaistē ar papildus darbinieku iesaisti šajos procesos, ievērojami uzlabos datu ievades NMKK rezultātos rādītājus. Vienlaikus datubāzes uzdevums ir padarīt vieglāku un ātrāku orientēšanos Muzeja krājumā, dodot plašākas iespējas gan Muzeja speciālistiem, gan pētniekiem atrast precīzu un pilnīgu informāciju par viņus interesējošām tēmām Muzeja krājumā.

Periodā no iepriekšējās akreditācijas restaurēti **102** Muzeja krājuma priekšmeti. 2015.gadā restaurēti: bufete, kamanas, 2 tači – lašu un nēģu tacis Muzeja parkā, 5 nēģu kubliņi un 43 dokumenti, 2017. gadā veikta niedru jumta nomaiņa Muzeja brīvdabas sētas kūtij. 2019. gadā nomainīts niedru jumta segums Muzeja brīvdabas sētas “Mellupi” dzīvojamajai mājai un restaurēti 48 dokumenti. Tāpat, 2016. gadā, Muzeja jaunās pamatekspozīcijas vajadzībām, uz savstarpējās vienošanās pamata, Latvijas Nacionālais vēstures muzejs (turpmāk LNVM) restaurēja un konservēja **23** senlietas, kas eksponētas Daugavas muzeja jaunajā pamatekspozīcijā.

Pārskata periodā dažādām vajadzībām izmantoti 3248 (no tiem 2279 pamatkrājuma priekšmeti) krājuma priekšmeti. Lielākoties priekšmeti izmantoti pētniecībai un digitālo attēlu izgatavošanai. Salīdzinoši mazāks skaits krājuma priekšmetu pārskata periodā ticis deponēts – 360 vienības (izejošā deponēšana).

#### **Atskaites periodā Muzeja priekšmeti deponēti divām īpašām izstādēm:**

- Tukuma muzeja organizētajai izstādei Latvijas Nacionālajā bibliotēkā “Nevar nerakstīt” (2015.g.) deponētas četras Sibīrijā rakstītas vēstulēs uz bērza tāss, bērza tāss blociņš un 3 fotogrāfijas; sadarbību ar Tukuma muzeju turpinot, Muzejs piedalījies kolekcijas “Sibīrijā tapušas vēstules uz bērza



tāss” kataloga izveidē, sniedzot informāciju (2018.g.). Visas līdz šim apzinātās Sibīrijas bērza tāss vēstules ir iekļautas UNESCO programmas “Pasaules atmiņa” Latvijas nacionālajā reģistrā.

- Muzejs ar diviem krājuma priekšmetiem piedalījies LNVM organizētajā Latvijas muzeju kopizstāde “Latvijas gadsimts”.

#### **Pārskata periodā uzlaboti Muzeja krājuma glabāšanas un eksponēšanas apstākļi:**

- Muzeja krājuma šķūnī uzstādīta ugunsgrēka trauksmes sistēma;
- Iegādāti 6 jauni metāla skapji krājuma priekšmetu glabāšanai;
- Līdz ar jaunās ekspozīcijas izveidi, uzstādītas modernas un drošas vitrīnas krājuma priekšmetu eksponēšanai gan ekspozīcijā, gan Muzeja izstādēs. Ekspozīciju un izstāžu zālēs uzstādīti jauni un moderni sliežu sistēmas prožektoru;

#### **2.1.2. Pētniecības darbs**

Atbilstoši Muzeja stratēģiskajiem uzdevumiem un pētniecības darba prioritātēm, pārskata periodā galvenā uzmanība ir tikusi pievērsta jaunas pamatekspozīcijas izveidei Daugavas muzejā un ekspozīcijas iekārtošanai Salaspils memoriālā. Sakarā ar ekspozīciju izveidi, veikta izpēte sekojošās tēmās - “Daugavas senākā vēsture (līdz 13. gadsimtam)”, “Daugavas militārā vēsture”, “Daugavas saimnieciskā vēsture.”, “Daugavas ainava”, “Daugavas zvejas rīki”, “Salaspils novada vēsture”, “Salaspils noņemnes vēsture”, “Salaspils memoriāla vēsture”.

Pētniecības darba rezultāti izmantoti arī izstāžu realizācijā, apjomīgākās no tēmām, - “1. Pasaules kara un Latvijas Neatkarības kara vēsture Salaspils novadā”, “Doles muižas vēsture”, “Daugavas piekrastes novadu un pilsētu vēsture 1918. – 2018.”, “Daugavas lejteces arheoloģiskā mantojuma vēsture”, “Daugavas muzeja vēsture” un “Vīķu dzimtas vēsture”.

Aktualizējot Salaspils novada vēstures tēmas, Muzejs intensīvi ir iesaistījies informatīvo stendu, bukletu un ceļvežu satura izstrādē par dažādām ar novada vēsturi saistītām tēmām. Nozīmīgākās no tām ir bijušas – “1610. gada Salaspils kaujas vēsture”, “Pirmais Pasaules karš Salaspils novadā”, Latvijas Neatkarības karš Salaspils novadā”, “Lāčplēša Kara ordeņa kavalieri Salaspils novadā”, “Doles muižas parka vēsture”, “Jaundoles pils vēsture” un “Salaspils pusē Rīgas HES celtniecības laikā nojaukto māju vēsture” u.c.

Muzeja speciālisti pārskata periodā ir uzstājušies dažāda veida publiskos pasākumos par tēmām – “Daugavas upes transportlīdzekļi”, “Doles muižas parka kultūrvēsturiskā ainava”, “Latvijas Neatkarības kara vēsture Salaspils novadā” u.c. Lekcijas Muzeja rīkotajos pasākumos lasījuši arī pieaicinātie vieslektori - Latvijas Kara muzeja, Latvijas Nacionālā arhīva, Latvijas Universitātes Latvijas Vēstures institūta speciālisti un citi eksperti.

Muzejs organizējis 2 starptautiskas zinātniskas konferences. 2015. gadā organizēta Salaspils nometnes vēsturei veltīta konference - "Salaspils nometne.1941-1944.Vēsture un piemiņa" ar Latvijas, Baltkrievijas, Ukrainas un Vācijas referentu dalību un 2019. gadā organizēta Latvijas Neatkarības kara 100 gadei veltīta zinātniska konference "Brīvības cīņas Rīgas apkārtnē - 100" ar Latvijas un Igaunijas referentu dalību.

Pārskata periodā liela nozīme bijusi jaunu muzejpedagoģisko programmu izveidei, kas pielāgotas Muzeja jaunizveidotajai ekspozīcijai, Kopumā izveidoti 21 muzejpedagoģisko nodarbību scenāriji, kas īpaši pielāgoti dažādām vecumu grupām, kā arī veidoti ņemot vērā kompetenču izglītības pieeju. Pieprasītākās muzejpedagoģiskās programmas pārskata periodā bija: “Orientēšanās spēle muižas parkā”(1.-6.kl.), “Lielais loms” (pirmsskolas vecums - 1.kl.) un “Arheologa ādā” (dažāds vecums).

### 2.1.3. Komunikācijas darbs

Pārskata periodā komunikācijas darbs organizēts tā, lai nodrošinātu sabiedrībai daudzveidīgu, izglītojošu un mūsdienīgu Muzeja piedāvājumu, izmantojot dažādas komunikācijas formas.

Muzejā veidotas daudzpusīgas, apmeklētāju interesēm atbilstošas ekspozīcijas un izstādes, kas iepazīstināja sabiedrību ar Salaspils novada un Daugavas ielejas vēsturi, kultūrvēsturisko mantojumu, mākslu, dabas un vides vērtībām un citām sabiedrību interesējošām tēmām. Izmantojot Muzeja krājumu un pētnieciskā darba rezultātus, tika atklātas 2 pastāvīgās ekspozīcijas: 2017. gadā “Daugavas muzeja pamatekspozīcija” Doles muižā un 2018. gadā Salaspils memoriāla ekspozīcija. Abas ekspozīcijas ir atzinīgi novērtētas muzeju nozares profesionāļu vidū, saņemot Latvijas muzeju biedrības gada balvu 2018. un 2019. gadā nominācijā “Gada ekspozīcija (muzejā ar 11-50 darbiniekiem)”.

2019. gadā ir atjaunota patstāvīgā zvejas rīku izstāde Muzeja brīvdabas sētas kūtī. Saturiski, mākslinieciski un informatīvi ir uzlabota ekspozīcija Doles muižas parkā, nomainot vecos informācijas standus un papildinot tos saturiski un vizuāli, kā arī izvietojot jaunus objektus Muzeja parkā – piemiņas ansambli Rīgas HES applūdinātajām mājām, Jaundoles pils maketu, lielgabala lafeti un citus mazākus elementus.

Apmeklētājiem pārskata periodā Muzejā ir bijušas pieejamas 6 pamatekspozīcijas, 8 dažāda veida mainīgās izstādes un 2 izstādes ārpus Muzeja. Atklātās izstādes ir Muzeja speciālistu veidotas oriģinālizstādes (ar dažiem izņēmumiem), kas tapušas katras konkrētās tēmas izpētes rezultātā par dažādām ar Salaspils novada un Daugavas vēsturi saistītām tēmām.

Pārskata periodā Daugavas muzejā atklātās izstādes\*:

GADS	NOSAUKUMS	IZSTĀDES RESURSI
2015.	Maijas Mikoses gleznu izstāde "Es lasu zīmes"	Latvijas fiziskas vai juridiskas personas deponējums

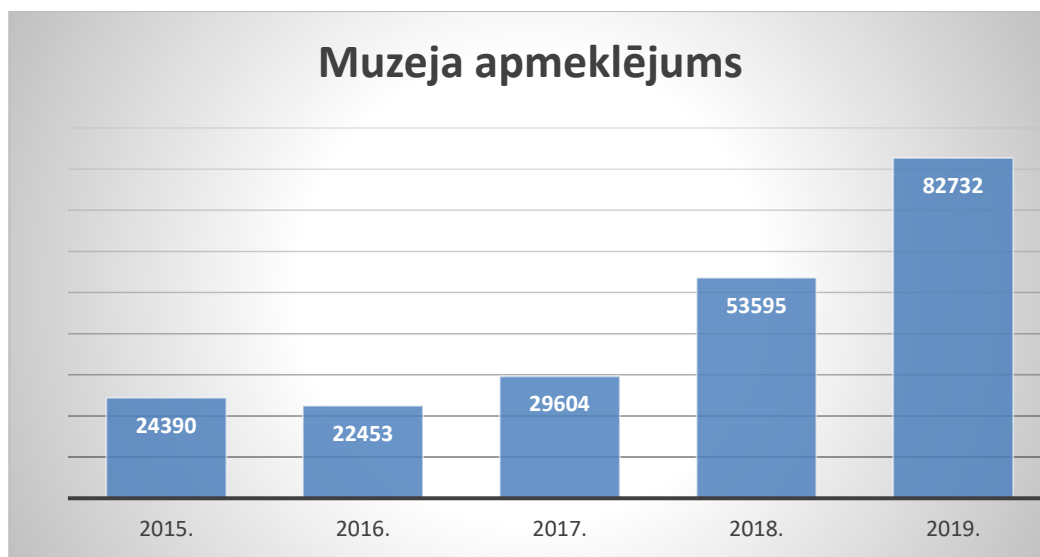
2017.	“Daugava dziļi nopietna”	Muzeja krājums, citi deponējumi
2017.	“Juglas kaujām 100”	Latvijas fiziskas vai juridiskas personas deponējums
2018.	“Muiža uz salas; Doles muižai 120”	Muzeja krājums, citi deponējumi
2018.	“Lilita Līce: Divas upes”	Latvijas fiziskas vai juridiskas personas deponējums
2018.	“Abi krasti: Daugavas pilsētas un novadi 1918. - 2018.”	Muzeja krājums, citi deponējumi
2019.	“Arheoloģiskais mantojums Daugavas lejtecē”	Muzeja krājums
2019.	"Daugavas muzejam - 50"	Muzeja krājums

\*Sakarā ar pamatekspozīcijas nomaiņu un remontu ekspozīciju un izstāžu telpās, 2016. gadā Muzejam nebija iespējams organizēt izstāžu norisi;

Pārskata periodā Daugavas muzejs ir izveidojis arī divas ceļojošās izstādes “Salaspils toreiz un tagad” un “V. Viķe-Freiberga - dolēnieša meita”.

Izvērtējot izstāžu darba rezultātus, jāsecina, ka Muzeja ierobežotās izstāžu telpas liedz izstādes padarīt vizuāli un saturiski iespaidīgākas. Vēl arvien salīdzinoši neliela daļa Muzeja apmeklētāju izvēlas apmeklēt Daugavas muzeju izstāžu piedāvājuma dēļ. Perspektīvā būtu jādomā, kā veidot izstāžu politiku tā, lai nodrošinātu Muzeja apmeklētāju plašāku interesi tieši par izstādēm. Viens no iespējamajiem scenārijiem būtu izstāžu vajadzībām plašāk izmantot Muzeja parka teritoriju.

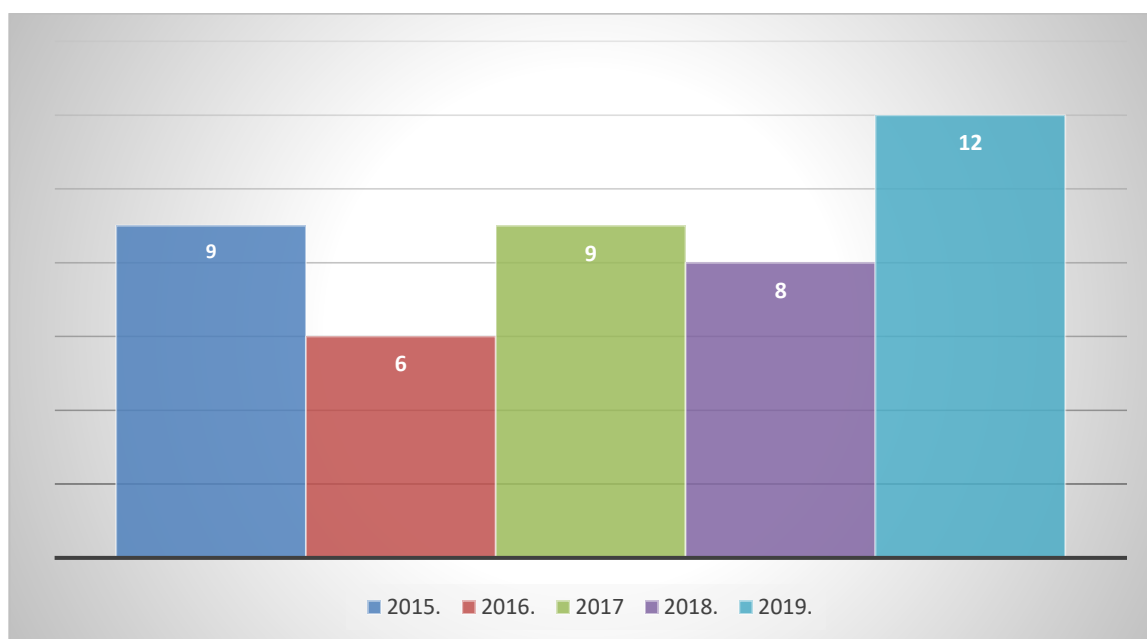
Vislielāko apmeklējumu skaitu pārskata periodā Muzejs sasniedza 2019. gadā, kas saistāms vispirmām kārtām noturīgi augsto sabiedrības interesi par ekspozīciju Salaspils memoriālā, gan atsevišķu lielu pasākumu norisi Muzejā. Pārskata periodā palielinājies arī Muzeja komunikācijas darbā iesaistīto speciālistu skaits, kas veicinājis darba produktivitātes pieaugumu un iespēju iesaistīt lielāku apmeklētāju skaitu dažādās ar Muzeja darbību saistītās aktivitātēs: palielinājies ekskursiju, realizēto muzejpedagoģisko programmu, Muzeja tematisko pasākumu skaits, kā arī veikti būtiski saturiski uzlabojumi Muzeja speciālistu pārvaldītajos Muzeja sociālo tīklu kontos.



Muzeja apmeklējumu skaits 2015. – 2019. gads\*

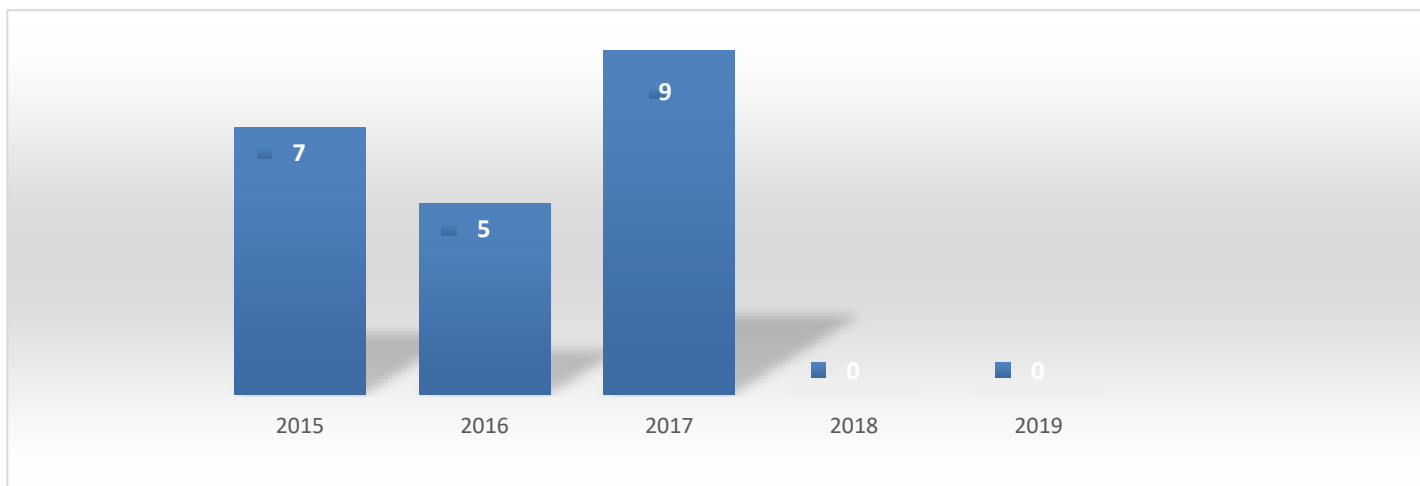
\*Kopš 2018. gada Muzeju apmeklējumu kopskaitu veido gan Daugavas muzeja, gan Salaspils memoriāla apmeklētāji;

Muzeja tematiskie pasākumi veidoti, lai atbilstu dažādu mērķauditoriju interesēm un veicinātu Muzeja kā izglītības, kultūras un izklaides institūcijas konkurētspēju Pierīgas pieaugošajā kultūras un tūrisma piedāvājumā. Pārskata periodā organizēti 32 pasākumi: gadskārtu ieražu pasākumi, Muzeja dalība starptautiskās un vietējās nozīmes pasākumos, akcijās un ar tām saistītajās aktivitātēs, piemēram, Pilsētas svētki, Muzeju nakts, Eiropas kultūras mantojuma dienas, vasaras akustiskie un kamerģmūzikas koncerti, Muzeja izstāžu atklāšanas pasākumi, Salaspilij un tās apkārtnē nozīmīgu vēstures notikumu atspoguļošanas pasākumi, lekcijas, atmiņu vakari un citi pasākumi:



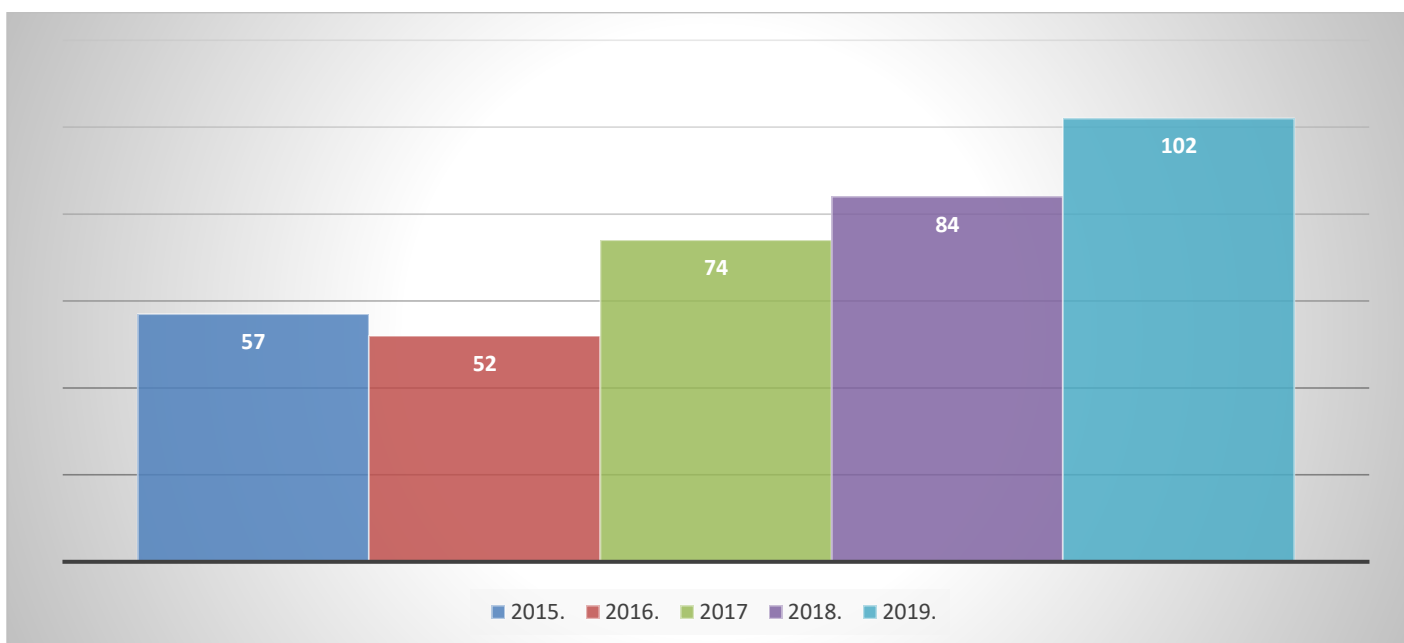
Muzeja organizētie pasākumi pa gadiem (2015. – 2019.)

Pārskata periodā kā viena no prioritātēm komunikācijas darbā tika izvirzīta muzejpedagoģisko programmu pilnveide. Aktīvi tika veidots muzejpedagoģisko programmu piedāvājums pirmsskolas un sākumskolas vecuma bērniem, kā arī izstrādātas muzejpedagoģiskās programmas, balstoties uz Muzeja jauno ekspozīciju. Kopumā pārskata periodā izveidota 21 muzejpedagoģiskā programma dažādām vecuma grupām, kas veicina pirmsskolas un skolas vecuma bērnu piesaisti Muzejam un viņu izglītības procesa bagātināšanu. Muzejpedagoģiskās programmas sagatavotas atbilstoši pedagogu pieprasījumam un balstoties uz Muzeja pieejamajiem resursiem un saturu.



Muzejpedagoģisko programmu izveide pa gadiem (2015.- 2019.)

Lai dažādotu muzejpedagoģisko programmu piedāvājumu, tās tiek organizētas ekspozīciju zālēs un ārpus Muzeja telpām. Muzejpedagoģiskās programmas tiek veidotas kā kvalitatīvs papildinājums aktuālās izstādes tematikai, pielāgojot to saturu attiecīgajai vecuma grupai.



Realizēto muzejpedagoģisko programmu norišu skaits (2015.- 2019. gads)

Pārskata periodā pieprasītākās muzejpedagoģiskās programmas bijušas: „Lielais loms” (izveidota 2016.gadā); “Orientēšanās spēle muižas parkā” (izveidota 2017.gadā); “Arheologa ādā” (izveidota 2017.gadā);. Īpaši liels muzejpedagoģisko programmu pieprasījums bijis pirmsskolas un sākumskolas vecuma grupās. Tas rosinājis jaunākajai paaudzei piederības sajūtu un vēlmi līdzdarboties Muzeja aktivitātēs, kā arī veicinājis bērnu kultūrizpratni. Pozitīvu ietekmi uz Muzeja apmeklējumu un muzejpedagoģisko programmu izmantošanu veicināja Muzeja līdzdalība programmā „Latvijas skolas soma”. Minētās programmas ietvaros tika piedāvāts visu izstāžu un ekspozīciju apmeklējums, 12 aktīvas muzejpedagoģiskās programmas, lekcijas, tematiski pasākumi, ekskursijas pa Muzeju, kas deva iespēju piesaistīt skolas vecuma bērnus, kuri, pēc viena programmas ietvaros veiktā apmeklējuma, Muzeju kā izziņas un atpūtas vietu izvēlējās atkārtoti.

Pārskata periodā Muzejam izveidojusies laba sadarbība ar Salaspils novada kultūras un izglītības iestādēm, Salaspils novada pašvaldības Attīstības nodaļu, Salaspils novada Tūrisma un informācijas centru, Salaspils novada Kultūras namu, Salaspils novada Bibliotēku, biedrībām un citām organizācijām. Kopīgi veidotas izstādes, pasākumi, pieredzes apmaiņas braucieni, apgūti projektu līdzekļi Muzeja teritorijas atjaunošanai un papildināšanai ar jauniem objektiem. Ieguldīts darbs jauna Muzeja tēla un logo izstrādē, izveidoti suvenīri un prezentācijas materiāli. 2016. gadā atjaunota Muzeja mājas lapa, 2018. gadā pie savas mājaslapas ticis arī Salaspils memoriāls. Samērā liels darbs ieguldīts muzeja profila attīstībai sociālo tīklu platformās Facebook un Instagram, kurās sekotāju skaits palielinājies vairāk kā uz pusi, kopš iepriekšējā pārskata perioda. Pārskata periodā sociālie tīkli kalpojuši kā galvenais Muzeja mārketinga instruments, kas izmantots gan paša Muzeja, gan Muzeja organizēto pasākumu popularizēšanai, kā arī sabiedrības informēšanai par Muzejā notiekošajām aktualitātēm, Muzejs arī iesaistījies dažādās ar sociālajiem tīkliem saistītās akcijās, piemēram, globālajā muzeju akcijā “Museum Week”. Svarīgi arī pieminēt, ka uzmanība tiek pievērsta arī Muzeja profilam Google tīklā un TripAdvisor lapā.

Par Muzeja aktivitātēm regulāri izvietota informācija Salaspils novada pašvaldības iestādēs un informatīvajos stendos pilsētā. Par Muzeja rīkotajām aktivitātēm informācija pastāvīgi ir bijusi pieejama Salaspils novada oficiālajos laikrakstos un interneta vietnēs. Papildus, Muzeja piedāvājums ir ticis reklamēts [www.precos.lv](http://www.precos.lv), [www.skolenukursijas.lv](http://www.skolenukursijas.lv), [www.ligavam.lv](http://www.ligavam.lv). Ar informatīvajiem materiāliem Muzejs ir ticis pārstāvēts gan starptautiskajā tūrisma izstādē “Balttour” Ķīpsalā, gan citās tūrisma izstādēs Latvijā un ārvalstīs.

#### **2.1.4. Muzeja valdījumā esošo kultūras pieminekļu saglabāšana**

Pārskata periodā Muzejs aktīvi pievērsies savā valdījumā esošo valsts nozīmes kultūras pieminekļu saglabāšanai un izpētei;

- Popularizējot Valsts nozīmes arheoloģijas pieminekli “Jaundoles pils”, veikta pils maketa izveide un uzstādīšana Muzeja parkā;
- Veikta Muzeja parka “Teātra kalniņa” arheoloģiskā izpēte, kas devusi plašāku informāciju par Doles muižas parka vēsturi;
- Veikta Muzeja ēkas logu mākslinieciskā izpēte un Muzeja pirmajā stāvā atjaunoti trīs vēsturiskie logi;
- Veikti saglabāšanas un atjaunošanas darbi Salaspils memoriālā – nomainīts grīdas segums, no jauna izbūvētas trīs ekspozīciju telpas un nomainītas 8 virsgaismas metāla apmales Memoriāla galerijā, atjaunots ceļa segums un betona plāksnes Memoriāla teritorijā;

## 2.2. Ārējās vides ietekmes raksturojums

- Muzeja darbību tieši ietekmē sakārtota ar muzeju nozari saistīta likumdošana – „Muzeju likums”, MK „Noteikumi par Nacionālo muzeju krājumu” un sadarbība ar nozari regulējošām organizācijām – darbinieku izglītošana, projektu konkursi un Muzeja attīstības koordinēšana.
- Muzejs un tā struktūrvienība atrodas valsts nozīmes kultūras pieminekļos un tā pamatfunkcija ir rūpēties par materiālā kultūrvēsturiskā mantojuma saglabāšanu, līdz ar to Muzeja darbību tieši ietekmē normatīvo aktu bāze kultūras mantojuma saglabāšanai un Muzejam saistošs ir likums „Par kultūras pieminekļu aizsardzību.”
- Muzeja darbības virzienus un attīstību nosaka laba sadarbība ar pašvaldību un tās iestādēm. Salaspils novada dome pēdējos gados finansiāli ir atbalstījusi Muzejam būtisku jautājumu risināšanu, ir iekārtota jauna Muzeja pamatekspozīcija, ar Valsts atbalstu iekārtota ekspozīcija Salaspils memoriālā, atbalstīti Muzeja iesniegtie projekti VKKF un citviet, sadarbībā ar Domes Attīstības daļu iegūts finansējums Latvijas Vides aizsardzības fonda ietvaros – Daugavas krasta sakārtošanai Muzeja teritorijā. Balstoties uz Novada Attīstības plānā 2019. – 2025. gadam iekļautajām aktivitātēm un tuvāko gadu plāniem, ir iecerēts savstarpējo sadarbību Pašvaldības un Muzeja starpā stiprināt, turpinot darbu pie dažādu projektu realizācijas Muzeja teritorijā, lai pilnveidotu Muzeja infrastruktūru un piedāvājumu apmeklētājiem;
- Tāpat Muzejam ir cieši kontakti ar Salaspils pašvaldības iestādēm – skolām, Bibliotēku, Kultūras namu. Tiek organizēti gan kopīgi pasākumi, gan izstādes un citas aktivitātes.
- Muzeja darbu ļoti būtiski ietekmē tā novietojums Doles salā. Lai gan Muzejs atrodas tiešā Rīgas, Salaspils un citu lielu apdzīvotu vietu un autoceļu tuvumā, apmeklētājiem bez personīgā auto tas ir grūti sasniedzams galamērķis. Arī atrašanās ārpus Salaspils lielā mērā nosaka to, ka Muzeja attīstības tempi ir lēnāki kā citām Novada kultūras iestādēm, kuras Salaspils pilsētas

iedzīvotājiem ir vieglāk sasniedzamas, tātad ieguldījumi tajās labāk pamanāmi. Šo trūkumu Muzejs cenšas kompensēt ar dažādu aktivitāšu palīdzību, nodrošinot bezmaksas transportu uz atsevišķiem pasākumiem, organizējot pasākumus un izstādes Salaspils pilsētā, aktīvi piesaistot papildus finansējumu ar dažādu projektu palīdzību. Perspektīvā, attīstoties veloceļu tīklam no Rīgas uz Dārziņiem un tālāk Salaspili, Muzejs un Doles sala kļūs par viegli sasniedzamu mērķi velobraucējiem no Rīgas, zināmā mērā risinot Muzeja novietojuma problēmu. Tāpat, Muzejam kļūstot plašākam un piedāvājumam daudzveidīgākam, pieaugošais apmeklētāju skaits varētu veicināt papildus nokļūšanas iespēju rašanos uz Doles salu un Muzeju;

- Kopējo Muzeja situāciju ļoti būtiski ietekmē arī situācija Latvijas kultūrtūrisma tirgū kopumā. Uz doto brīdi Muzejam ir sava stabila vieta kopējā reģiona kultūrtūrisma piedāvājumā, ko nosaka atšķirīgais Muzeja profils un plašā teritorija. Tomēr, attīstoties kultūras piedāvājumam citviet un neizmantojot projektu konkursu sniegtās iespējas, kā arī nesagaidot pašvaldības atbalstu, Muzejs var sākt nākotnē zaudēt savas pozīcijas. Ņemot vērā kopējo sabiedrības attīstības dinamiku, Muzejam ir jādomā kā iet līdzī laikam un būt apmeklētājam saistošam 21. gadsimta trešajā desmitgadē, lai tas iegūtu laikmeta prasībām atbilstošu veidolu un spētu sniegt maksimālās izziņas, kultūras un atpūtas iespējas gan tuvējo apkaimju, t.sk. Rīgas, Salaspils, Ķekavas novadu iedzīvotājiem, gan arī konkurētspējīgu piedāvājumu Latvijas un ārvalstu tūristiem;

## **2.3. Muzeja darbības spēju izvērtējums**

### **2.3.1. Akreditācijas komisijas ieteikumu izpilde**

Ievērojot akreditācijas komisijas ieteikumus darbības uzlabošanai, ir veikti šādi pasākumi:

#### **1. Uzlabot Muzeja krājuma glabāšanas apstākļus, nodrošinot MK noteikumiem atbilstošas telpas, iekārtas, t.sk. slēdzamu metāla skapi krājuma dokumentācijas glabāšanai, un mikroklīmu;**

- pārskata periodā iegādāti 6 jauni metāla skapi Muzeja krājuma vajadzībām. Muzeja šķūnī ierīkota ugunsgrēka trauksmes signalizācijas sistēma. Salaspils novada attīstības plānā kā viena no veicamajām darbībām iekļauta Muzeja krājuma apstākļu uzlabošana. Šis jautājums tiek risināts sadarbībā ar pašvaldību. Paredzamais rīcības modelis ir atrast piemērotas telpas Muzeja krājuma priekšmetu glabāšanai Salaspilī un pārcelt uz turieni kolekcijas, kas šobrīd glabājas Muzeja ēkā. Savukārt kolekcijas, kas tiek glabātas Muzeja šķūnī, līdz ar ekspozīcijas papildināšanu Muzeja parkā, daļēji eksponēt, paralēli uzlabojot glabāšanas apstākļus.

#### **2. Novērst Muzeja teritorijā darbojošās kafējnīcas potenciālo apdraudējumu Muzeja brīvdabas ekspozīcijai:**



- 2016. gadā līdz ar īpašnieku maiņu kafejnīcai apkārt uzcelts dekoratīvs žogs, lai apzīmētu robežu starp Muzeju un kafejnīcu. Muzeja teritorijā izvietotas zīmes un norādes, kas informē par robežu starp kafejnīcu un Muzeju.

### **3. Turpināt meklēt iespējas pieskaņot autosatiksmi Muzeja darba laikam:**

- Tā kā transportēšanās problēmu Muzeja darbinieki spēj risināt paši saviem spēkiem (kooperējoties savā starpā, strādājot elastīgu darba laiku vai izmantojot citus satiksmes līdzekļus), tad šis jautājums pārskata periodā nav aktualizēts;

### **4. Paredzēt video novērošanas ierīkošanu zvejniķu saimniecības “Mellupi” eksponātēku uzraudzībai:**

- Video novērošanas ierīkošana Muzeja parkā, t.sk. pie Muzeja brīvdabas sētas tika iekļauta Muzeja 2020. gada budžeta pieprasījumā, tomēr neguva tālāku atbalstu un ir atlikta uz nākamajiem gadiem;

### **5. Turpmāk nodrošināt krājuma priekšmetu restaurācijas gaitas dokumentēšanu visiem restaurētajiem un konservētajiem krājuma priekšmetiem:**

- Ieteikums ņemts vērā un visiem restaurētajiem un konservētajiem priekšmetiem veidotas restaurēšanas passes;

### **6. Aktīvāk piesaistīt finansējumu ekspedīciju rīkošanai, izmantojot pašvaldības un projektu konkursu iespējas:**

- 2018. gadā VKKF projektu konkursā piesaistīts finansējums izstādes izveidei par Daugavas novadiem un pilsētām sagaidot Latvijas 100 gadi. Izstādes tapšanas laikā, Muzeja speciāliste apbraukājusi visus Daugavas krastos esošos novadus un pilsētas, ekspedīcijas laikā ievācot materiālus par pašreizējo situāciju. Tāpat Muzejam izveidojusies laba sadarbība ar projekta “DaugavAbasmalas” veidotājiem. Šīs sadarbības rezultātā Muzejs iegūs vērtīgus materiālus no projekta ietvaros savāktā bagātīgā materiāla par Daugavu, kas lielākoties komplektēts 2018. gadā, kad projekta ietvaros tā dalībnieki ar plostu izbrauca Daugavu visā tās garumā Latvijas teritorijā.

### 2.3.2. SVID analīze

Nr.	Muzeja stiprās puses	Nr.	Muzeja vājās puses
<ol style="list-style-type: none"> <li>1.</li> <li>2.</li> <li>3.</li> <li>4.</li> <li>5.</li> <li>6.</li> <li>7.</li> <li>8.</li> <li>9.</li> <li>10.</li> <li>11.</li> <li>12.</li> </ol>	<p>Salaspils novada pašvaldības piešķirtais budžets ir pietiekams visu Muzeja funkciju realizēšanai;</p> <p>Daugavas profils – atšķirīgs no citiem muzejiem;</p> <p>Muzejs ir akreditēts, realizē visas muzeja funkcijas;</p> <p>Daudzveidīgais Muzeja krājums ir Daugavas ielejas un Salaspils novada kolektīvās atmiņas un izglītības procesa pamats;</p> <p>Muzejā uzkrātā bagātā un daudzveidīgā informācija;</p> <p>Kvalitatīvas, saturiski bagātas un mākslinieciski labas ekspozīcijas un izstādes;</p> <p>Muzejs piedāvā atraktīvas muzejpedagoģiskās programmas, kas saskaņotas ar mācību saturu;</p> <p>Muzejā strādā daudzi entuziasti, kam ir labas idejas un prasmes;</p> <p>Pastāvīgi pieaug Muzeja apmeklējumu skaits un interese par Muzeju sabiedrībā;</p> <p>Muzejs saņēmis vairākas vietējas mēroga balvas un atzinības;</p> <p>Atrašanās Pierīgā, lielu satiksmes maģistrāļu un pilsētu tuvumā;</p> <p>Ainaviskā un sakoptā Muzeja teritorija;</p>	<ol style="list-style-type: none"> <li>1.</li> <li>2.</li> <li>3.</li> <li>4.</li> </ol>	<p>Muzejs vēl arvien nav iesakņojis savu piederību Salaspils pašvaldībai;</p> <p>Muzejā uzkrātā informācija nav pienācīgi strukturēta un rodas grūtības to efektīvi izmantot;</p> <p>Netiek izmantotas visas iespējas Muzeja produktu virzībai tirgū;</p> <p>Nav mūsdienīgi aprīkotu telpu krātuvēm, nodarbībām, reprezentatīvām izstādēm. Nav izdevies izmantot ES fondu sniegtās iespējas Muzeja attīstībai;</p>
Nr.	Ārējās iespējas	Nr.	Ārējie draudi

<ol style="list-style-type: none"> <li>1. Sabiedrībā pieaug interese par kultūras mantojumu un mūsdienīgu muzeju piedāvājumu;</li> <li>2. ES fondu līdzekļu piesaiste muzeju attīstībai;</li> <li>3. Jaunas iespējas nacionālu un starptautisku izstāžu veidošanai;</li> <li>4. Stabila tūristu plūsma Rīgā un Pierīgā, kuru varētu uzrunāt Muzeja apmeklējums;</li> <li>5. Sadarbība ar muzejiem, atmiņas, pētniecības, tūrisma, organizācijām jauna produkta veidošanā;</li> <li>6 Tehnoloģiju iespējas krājuma informācijas apstrādē;</li> </ol>	<ol style="list-style-type: none"> <li>1. ES fondu ierobežotais apjoms kultūras mantojumam;</li> <li>2. Iedzīvotāju maksātspējas kritums;</li> <li>3. Apkārtnes muzeju un apskates vietu straujāka infrastruktūras attīstība un spēja konkurēt tūrisma tirgū;</li> <li>4. Kultūras mantojuma nozīmes mazināšanās sabiedrības vērtību sistēmā;</li> <li>5. Pašvaldības atbalsta un finansējuma samazināšanās;</li> </ol>
---	---

### 2.3.3. Finanšu un administratīvā kapacitāte

Daugavas muzejs ir Salaspils novada pašvaldības iestāde, kas tiek finansēta no pašvaldības ikgadējā budžeta. Muzeja administratīvā kapacitāte pārskata periodā (2015.-2019.) ir bijusi pietiekama, lai nodrošinātu visu muzeja pamatfunkciju veikšanu, stratēģisko mērķu un uzdevumu izpildi, kā arī veiktu projektu finansējuma piesaisti savu iespēju robežās, piemēram, ekspozīciju atjaunošanai un papildināšanai, Muzeja komunikācijas darba uzlabošanai, Muzeja infrastruktūras atjaunošanai un attīstībai utt.

**Pārskata periodā Muzejs guvis atbalstu 19 projektos par kopējo summu 116791 EUR:**

N.p.k.	Projekta nosaukums	Institūcija, kurai iesniegts	Saņemtais finansējums EUR
<b>2015. gads</b>			
1.	Salaspils Memoriāla pārplānoto telpu dizaina projektu - rasējumu un specifikāciju izstrāde	VKKF	2228
2.	Daugavas muzeja jaunās, patstāvīgās ekspozīcijas koncepcijas izstrāde	VKKF	4000

3.	Nacionālā muzeja krājuma priekšmeta kamanas Dom. 630. konservācija un restaurācija	Kultūras ministrija	1710
4.	Nacionālā muzeja krājuma priekšmeta bufetes Dom. 1703. konservācija un restaurācija	VKKF	1000
5.	Eiropas Zivsaimniecības ģenerāldirektoru un atašeju sanāksmes nodrošināšanu	Lauku atbalsta dienests	1600
6.	Videofilmas "Ātrāk par straumi" noslēguma posms	biedrība "Daugavas savienība"	647
<b>2016. gads</b>			
7.	Zaļo infrastruktūru izvērtējums un apsaimniekošanas piemēri publiskajā ārtelpā	Salaspils novada dome	445
8.	Daugavas muzeja jaunās patstāvīgās ekspozīcijas digitālā satura tehniskais nodrošinājums.	VKKF	8000
9.	Daugavas muzeja reklāmas stends	biedrība "Daugavas savienība"	650
<b>2017. gads</b>			
10.	Videomateriāla par 1917. gada kaujām pie Mazās Juglas sagatavošana	Nacionālā Kultūras mantojuma pārvalde	300
11.	Daugavas muzeja publiskā tēla pilnveidošana	biedrība "Daugavas savienība"	613
12.	Daugavas muzeja brīvdabas sētas kūts jumta nomaiņa	VKKF	4112
<b>2018. gads</b>			
13.	Izstādes "Vienotāja Daugava: piekrastes pilsētas un novadi 1918-2018" izveide Daugavas muzejā	VKKF	3000
14.	Doles muižas kungu mājas logu arhitektoniski mākslinieciskās	Nacionālā Kultūras mantojuma pārvalde	1800

	inventarizācijas veikšana un tehniskā stāvokļa novērtēšana		
15.	Salaspils memoriāla piebraucamā ceļa seguma (asfaltbetona) un Memoriāla svinīgo ceremoniju laukuma betona plākšņu ieseguma remonts	Nacionālā Kultūras mantojuma pārvalde	36000
<b>2019. gads</b>			
16.	Daugavas muzeja brīvdabas sētas "Mellupi" dzīvojamās mājas jumta rekonstrukcija	VKKF	4000
17.	Daugavas muzeja zvejas rīku ekspozīcijas modernizācija 1. kārtā	VKKF	10000
18.	Informācijas stendu izgatavošana un uzstādīšana Daugavas muzeja teritorijā	biedrība "Daugavas savienība"	686
19.	8 virsgaismas metāla apmaļu un lietus ūdens kanalizācijas sistēmas remonts Salaspils memoriālā	Nacionālā Kultūras mantojuma pārvalde	36000

Pārskata periodā pakāpeniski pieaudzis Muzeja budžets, kā arī, salīdzinot ar iepriekšējo periodu, palielinājušies kopēji ieņēmumi gan par Muzeja sniegtajiem pakalpojumiem, gan piesaistītais projektu finansējums.

#### **Ienākošie līdzekļi:**

<b>Ienākumi (EUR)</b>	<b>2015</b>	<b>2016</b>	<b>2017</b>	<b>2018</b>	<b>2019</b>
<b>Pavisam</b>	<b>319991</b>	<b>321341</b>	<b>310230</b>	<b>492458</b>	<b>504425</b>
no tiem:					
no: valsts budžeta	1710	-	300	37800	36000
pašvaldības budžeta	271601	280925	267046	414994	421768
no tiem:					
pašu ieņēmumi	37205	32396	38159	36664	31971
sponsorējumi, ziedojumi	-	-	-	-	-
VKKF finansējums	7228	8000	4112	3000	14000
citu fondu piešķirumi	647	650	613	-	686
ārvalstu fondu piešķirumi	1600	-	-	-	-

Visā pārskata periodā Muzeja darbinieku atalgojums ir pakāpeniski paaugstinājies. Vidējā alga (iekļaujot arī tehniskos darbiniekus) 2019. gadā Muzejā ir 600 EUR, speciālistiem 948 EUR. Salīdzinoši vērtējot, Muzeja speciālistu atalgojums Daugavas muzejā ir viens no lielākajiem reģionā, tādēļ nav novērojama liela darbinieku mainība.

Daugavas muzeja izlietoto līdzekļu apjoms pārskata periodā audzis galvenokārt atalgojuma palielināšanas dēļ. Tāpat budžeta līdzekļu apjoms krietni palielinājies līdz ar Salaspils memoriāla nonākšanu Daugavas muzeja paspārnē, ko nosaka papildus uzturēšanas izdevumi Salaspils memoriāla teritorijā. Kopumā vērtējot, Muzeja ikdienas vajadzību segšanai esošais finansējums ir pietiekams, tomēr trūkst līdzekļu Muzeja infrastruktūras ātrākai atjaunošanai un attīstībai.

#### Izmantotie līdzekļi:

Izmaksas (EUR)	2015	2016	2017	2018		2019	
				Muzejs	Memoriāls	Muzejs	Memoriāls
<b>Pavisam</b>	<b>250764</b>	<b>243665</b>	<b>243928</b>	<b>282835</b>	<b>111538</b>	<b>311182</b>	<b>125503</b>
no tā:							
Atalgojums	135119	143800	150018	163067	51206	172567	60851
Darba devēja VSAA obligātās iemaksas	28605	31003	32008	35733	11690	39084	13936
Komunālie maksājumi, apsardze	13096	13644	12605	12473	4071	12174	4058
Muzeja priekšmetu pirkumi	840	857	280	1500	-	-	-
Kapitālie izdevumi	29941	15045	6823	18009	35896	30457	36460
Pārējās izmaksas	43163	39316	42194	52053	8675	56900	10018

Pozitīvi vērtējama Muzeja infrastruktūras attīstības, kā darbības virziena iekļaušana Salaspils novada attīstības programmā 2019. – 2025. gadam, tomēr bažas rada neziņa par iespējām piesaistīt ES fondu finansējumu.

Kopumā vērtējot, Muzeja kapacitāte ir atbilstoša finansiālajām iespējām, kas ļauj saglabāt pašreiz Muzeja rīcībā esošās vērtības, tomēr attīstības tempi ir lēni. Ņemot vērā esošo finansiālo situāciju, Muzejs vairāk uzmanības pievērš komunikācijas un pētnieciskajam darbam, kur nepieciešams mazāks finansējums, bet vairāk laika un cilvēkresursu. Tas savukārt palielina Muzeja darbinieku slodzi un tādēļ dažkārt pietrūkst laika un cieš darba kvalitāte. Kopumā šāda pieeja ļauj veikt novadam svarīgu vēsturisko tēmu izpēti un nodrošināt vienmērīgi stabili apmeklētāju plūsmu, tomēr Muzejam nav plašāku iespēju

pievērsties Daugavas tēmas kvalitatīvākai izpētei. Tāpat Muzeja plašā teritorija piedāvā labas iespējas attīstīt Muzeja ekspozīciju piedāvājumu apmeklētājiem, tomēr pašreizējie attīstības tempi neļauj šīs iespējas realizēt pilnībā, līdz ar to Muzejs neizmanto visu tam piemītošo tūrisma potenciālu.

#### **2.3.4. Cilvēkresursi un darbavietas**

Daugavas muzejā 2020. gadā ir pavisam 26 štata vietas. Lielākais darbinieku skaits koncentrēts Doles muižas kompleksā, kur ir pavisam 18 darbinieki – 7 speciālisti un 11 tehniskie darbinieki: direktors, galvenais krājuma glabātājs, direktora vietnieks saimnieciskajā darbā, ekspozīciju un izstāžu kurators, 2 muzejpedagogi, zinātniskā darba un darba ar apmeklētājiem vadītājs, remontstrādnieks, parka dārznieks - sētnieks, eksponātu uzraugs, apkopējs, 3 apsargi, kasieris un sezonas laikā arī zāles uzraugs, parka plāvējs – strādnieks un sētnieks.

Salaspils memoriālā strādā 8 darbinieki: memoriāla vadītājs, 3 apsargi – labiekārtošanas strādnieki, mehāniķis - apsargs, mehāniķis un 2 labiekārtošanas strādnieki.

Kopumā pašreizējais Muzeja štata vienību skaits ļauj nodrošināt gan muzejisko funkciju realizāciju, gan darbu ar apmeklētājiem, gan teritoriju uzturēšanu. Tomēr palielinoties pieprasījumam pēc Muzeja sniegtajiem pakalpojumiem vai pieaugot noslogojumam zinātniskajā darbā, Muzejs var izjust darbaspēka trūkumu.

Pašreiz Muzejā ir izveidojies labs balanss starp pieredzi un jaunību, kas ļauj iegūt dažādu viedokļu spektru un nodrošina veiksmīgu Muzeja attīstību, nezaudējot tās vērtības, kas Muzejam jau ir. Problēmas nākotnē var radīt daļas Muzeja darbinieku pensionēšanās, jo Muzeja štatā šobrīd strādā vairāki darbinieki pensijas un pirmspensijas vecumā. Īpaši sarežģīta var būt tehnisko darbinieku nomaiņa, jo problemātiskās nokļūšanas un zemā atalgojuma dēļ, Muzejam var būt grūtības piesaistīt kompetentus darbiniekus.

#### **2.3.5. Teritorijas un ēkas**

Muzeja teritorija aizņem 9.1ha, kas sadalās bijušā muižas parkā un 2 ha lielā atpūtas zonā, kas atrodas tieši blakus parkam. Zeme un ēkas ir Salaspils novada domes īpašums. Muzeja pamatekspozīcija ir izvietota bijušajā Doles muižas kungu mājā ar kopējo telpu platību - 993 m<sup>2</sup> t.sk.:

- Apmeklētājiem pieejamā telpu platība: ekspozīciju zāles, vestibils, laboratorija - 620,83 m<sup>2</sup>
- Krājuma telpu platība - 154 m<sup>2</sup>
- Darba telpu platība - 62 m<sup>2</sup>
- Citu telpu platība (kopā 156,2 m<sup>2</sup>) - katlu māja - 46,3 m<sup>2</sup>, noliktava - 63,6 m<sup>2</sup>, pagrabs - 46,3 m<sup>2</sup>, kase – 4 m<sup>2</sup>

Tualetes izvietotas Muzeja ēkā un teritorijā, kur kopumā ir 5 mobilās tualetes. Muzeja ēkai ir uzstādīts zibensnovēdējs. Muzeja apsardzi nodrošina SIA „Securitas Latvia” (ugunsdrošība un apsardze)

un naktssargi (3 štata vienības). Pārskata periodā, papildus apsardzes signalizācijai, ir ierīkota ugunsdrošības signalizācija arī Muzeja krājuma šķūnī.

Muzeja parka atpūtas zonā atskaites periodā darbojas trīs nojumes, kuras Muzejs piedāvā izīrēt atpūtas pasākumiem, semināru norisei u.c. pasākumiem. Papildus ir pieejamas arī piecas ugunsкура vietas.

Salaspils memoriāla teritorijā Muzejs apsaimnieko 64 ha zemes, kas tāpat kā Memoriāla galerijas ēka ir valsts īpašums. Memoriāla vēsturei veltītā ekspozīcija ir izvietota Memoriāla galerijā - 677 m<sup>2</sup> platībā. Papildus teritorijā atrodas arī divas 2008. gadā celtas ēkas - administratīvā ēka un šķūnis 72 m<sup>2</sup> kopplatībā. Abas ēkas ir pašvaldības īpašums.

Neskatoties uz to, ka pēdējo 5 gadu laikā ir sakārtoti vairāki Muzejam būtiski infrastruktūras jautājumi – izremontētas Muzeja ekspozīcijas telpas, daļēji nomainīts parka apgaismojums, salabota Muzeja elektrības sadalne, nomainīti jūmti divām brīvdabas sētas ēkām un vienai nojumei, rekonstruēta daļa parka celiņu un veikti atjaunošanas darbi Salaspils memoriāla galerijā un Memoriāla teritorijā, tomēr tieši novecojusī infrastruktūra vēl arvien ir viena no Muzeja pamatproblēmām.

Pašreiz Muzejam ir gan funkcionālas, gan tīri estētiska rakstura problēmas. Kā galvenās jāmin – trūkstošās krājuma telpas, Muzeja nesakārtotais ieejas mezgls, neremontētās fasādes Muzeja un saimniecības ēkām, brīvdabas sētas atsevišķu ēku stāvoklis, līdz galam neatrisinātais vides pieejamības jautājums Muzeja ēkā un bēdīgais stāvoklis atlikušajā parka apgaismojuma daļā. Visas šeit uzskaitītās lietas Muzejam tuvākajā nākotnē būtu jārisina.

Darbu Salaspils memoriālā apgrūtina nesakārtotais īpašumtiesību jautājums. Memoriālām piekrītošais zemesgabals un pats Memoriālais ansamblis no Valsts puses nav nostiprināts Zemesgrāmatā. Salaspils novada dome un Daugavas muzejs kā domes padotības iestāde ir no Valsts puses piesaistītie uzturēšanas darbu veicēji. Līdz ar to Memoriāla ansambļa atjaunošanai gadā ir jāiztiek vienīgi ar Valsts piešķirto dotāciju 36000 EUR apmērā, kas ir par mazu nopietnu atjaunošanas darbu veikšanai. Muzejs sadarbībā ar Domi meklē iespējas šī jautājuma sakārtošanai, vienlaikus risinot arī finansējuma jautājumu. Valsts 1993. gadā ir noteikusi, ka Salaspils memoriāla uzturēšanas darbi ir finansējami no Valsts budžeta, tomēr šobrīd piešķirtais finansējums tiek novirzīts vienīgi infrastruktūras jautājumu risināšanai.

### **2.3.6. Secinājumi**

Muzeja 2015.-2019. gada darbības analīze norāda uz līdzšinējās darbības produktivitāti un iezīmē virzienus, kam Muzeja tālākajā darbībā piešķirama prioritāra loma. Kopumā Muzeja darbs atskaites periodā sekmējis misijas īstenošanu.

1. Ņemot vērā valsts kultūrpolitikas plānošanas un rīcības dokumentus un novada attīstības koncepcijas un rīcības plānus, jāsecina, ka kultūras mantojuma saglabāšanai ir ierādīta nozīmīga loma. Tas apliecina Muzeja izvēlēto darbības virziena pamatotību un iespēju attīstīties.



2. Pārskata periodā Muzejs ir turpinājis sistemātisku krājuma komplektēšanas un izpētes darbu. Pārskatāmai krājuma pārvaldībai un turpmākai tā papildināšanai iztrūkstošajās tēmās, ļoti noderīga būs Muzeja krājuma digitālā datubāze, pie kura izstrādes Muzejs ir aktīvi ķēries. Veicot priekšmetu ievadi datubāzē, tiek veikta arī atkārtota to esības pārbaude, kas ļauj novērtēt priekšmetu aktuālo stāvokli, signatūras kvalitāti, un pēc nepieciešamības papildināt priekšmeta aprakstu. Datubāzes izveide veicinās arī kvalitatīvāku un apjomīgāku datu eksportu uz NMKK.
3. Daudzveidīgais Muzeja krājums ir pamats kvalitatīvai pētniecības darbu izstrādei, muzejpedagoģiskajām programmām, ekspozīcijām un izstādēm.
4. Pārskata periodā Muzejs nodrošinājis daudzveidīgu pasākumu klāstu, piesaistot dažādas apmeklētāju mērķauditorijas. Uzlabota Muzeja mājaslapa un saturs Muzeja pārvaldītajos sociālajos tīklos. Jāturpina darbs pie Muzeja popularizēšanas, izmantojot gan sociālo tīklu sniegtās iespējas, gan uzlabojot Muzeja vides reklāmu, gan ar dažādu projektu palīdzību palielinot Muzeja sadarbības partneru skaitu.
5. Sekmējusies Doles muižas kompleksa un Salaspils memoriālā ansambļa attīstība. Ir izveidotas gan jaunas ekspozīcijas, gan apskates objekti, gan dažādos aspektos uzlabots kopējais Muzeja piedāvājums.
6. Nākamajā plānošanas periodā jāveicina Daugavas muzeja teritorijas izpētes un atjaunošanas koncepcijas izstrāde, iekļaujot arī ekspozīcijas atjaunošanu un papildināšanu. Pilnveidojot muzeja piedāvājumu un to paplašinot, jāveicina Muzeja apmeklējumu skaita pieaugums.
7. Mazā darbinieku mainība ļāvusi sasniegt Muzeja mērķu un funkciju īstenošanu.
8. Muzeja sakoptā un ainaviskā teritorija, kā arī atjaunotā pamatekspozīcija, papildinājumi brīvdabas ekspozīcijā un plašais piedāvāto pasākumu un aktivitāšu klāsts, ir ļāvis noturēt stabili augstu Muzeja apmeklējuma līmeni.
9. Galvenās vājās puses ir trūkumi infrastruktūrā, vēl arvien salīdzinoši zemais atpazīstamības līmenis sabiedrībā un, attiecībā pret teritorijas lielumu, samērā nelielā ekspozīcija. Šie ir galvenie jautājumi, kuri gan saviem spēkiem, gan gūstot pašvaldības atbalstu un izmantojot dažādu projektu fondu sniegtās iespējas, būtu jārisina nākamajā plānošanas periodā.
10. Muzeja galvenās stiprās puses un realizētas ārējās iespējas veicinātu Muzeja attīstību, tā piedāvājuma dažādību un tēla atpazīstamību nacionālā un starptautiskā mērogā.

### **2.3.7. Muzeja prioritārie uzdevumi 2021. – 2025. gadam**

1. Muzeja krājuma apstākļu uzlabošana, nodrošinot tiem plašākus un labākus glabāšanas apstākļus. Veicamie pasākumi iekļautu sevī Muzeja ekspozīciju paplašināšanu, Muzeja krājuma šķūņa

modernizāciju un, pēc digitalizācijas pabeigšanas, daļas Muzeja krājuma pārceļšanu uz piemērotākām telpām Salaspilī;

2. Muzeja krājuma sistematizācija un digitalizācija, nodrošinot datu ievadi Daugavas muzeja digitālajā Muzeja krājuma datubāzē un tālākā informācijas eksportēšanā uz NMKK. Pēc Muzeja pamatkrājuma kolekciju ievadīšanas datubāzē, veikt Muzeja krājuma komplektēšanas politikas pārskatīšanu;
3. Muzeja štata vienību pārskatīšana, nodrošinot, ka Muzejā ir vismaz divi pilna laika krājuma darba speciālisti, līdzšinējā viena darbinieka vietā;
4. Muzeja parka teritorijas attīstība, nodrošinot parka attīstības koncepcijas izstrādi un realizāciju, kas iekļautu sevī gan infrastruktūras sakārtošanu, gan parka ekspozīcijas paplašināšanu;
5. Turpināt Muzeja atpazīstamības veicināšanu sabiedrībā, regulāri atjaunojot saturu Muzeja mājaslapā un sociālo tīklu kontos, paplašinot sabiedrības partneru loku, uzlabojot Muzeja vides reklāmu un turpinot dažāda mēroga kultūras un izglītojošo pasākumu norisi Muzeja teritorijā.
6. Plašāka Muzeja pētnieciskā darba popularizēšana, nodrošinot pētījumu rezultātu nodošanu sabiedrībai caur pasākumiem, izstādēm, publikācijām un citām aktivitātēm;
7. Paplašināt Muzeja ekspozīciju piedāvājumu, organizējot Salaspils novada vēsturei veltītas ekspozīcijas izveidi Salaspils pilsētā;

**II. Programmu daļa**  
**3. Vidēja termiņa stratēģiskais plāns**  
**3.1. Darbības programma**

**1. stratēģiskais mērķis: Veidot muzeja misijai atbilstošu krājumu, nodrošināt tā izpēti, pieejamību un saglabāšanu;**

Nr.p. k.	Uzdevumi	Plānotie rezultāti	Rezultatīvie rādītāji		Aktivitātes	Izpildes laiks	Finanšu avots
		Galaprodukti	Kvalitatīvie	Kvantitatīvie			
1.1.	Krājuma papildināšana ar Salaspils novadam un Daugavas ielejai nozīmīgām liecībām	Krājums papildināts atbilstoši Muzeja krājuma politikai	Krājuma politikai un komplektēšanai atbilstoši krājuma priekšmeti	300 jaunieguvumu gadā	1. Kolekciju apzināšana, galveno pētniecisko un krājuma komplektēšanas tēmu definēšana; 2. Jauniegūto priekšmetu izvērtēšana; 3. Kvalitatīvas uzskaites dokumentācijas sagatavošana.	2021. -2025.	A, B – VKKF, sadarbības partneru finansējums
1.2.	Krājuma saglabāšana	Restaurēti un konservēti Muzeja krājuma priekšmeti	Muzeja priekšmetu saglabātības nodrošināšana; Iespējas plašāk izmantot krājuma priekšmetus	50 priekšmetu	1. Konservējamo un restaurējamo priekšmetu sarakste izveide, atbilstoši priekšmetu pašreizējam stāvoklim un ekspozīciju darba prioritātēm; 2. Nepieciešamā budžeta piesaiste Muzeja krājuma priekšmetu konservēšanai un restaurēšanai;	2021. -2025.	A, B – VKKF, sadarbības partneru finansējums

1.3.	Krājuma digitalizācija un informācijas ievade datubāzēs	Muzeja krājuma datubāze un informācijas pieejamība NMKK	Strukturēta, droša un ērti izmantojama informācija	1 datubāze	1. Skaidri izstrādāts krājuma digitalizācijas plāns; 2. Papildus štata vietas izveide Muzeja krājumā; 3. Precīzi sadalīti pienākumi digitalizācijas jomā;	2021. -2025.	A
1.4.	Uzlabot krājuma glabāšanas apstākļus Muzeja krājuma šķūni	Rekonstruēts krājuma šķūnis	Nodrošināts Muzeja krājumam atbilstoši glabāšanas apstākļi	1 ēka	1. Projekta izstrāde 2. Finansējuma piesaiste 3. Projekta realizācija	2025	A
1.5.	Muzeja ēkā izvietotās krājuma daļas pārvietošana uz atbilstošākām telpām, piemērota aprīkojuma iegāde (rullis tekstīlijām utt.)	Krājums izvietots piemērotākās telpās	Krājums izvietots plašākās telpās ar atbilstošu mikroklīmatu.	80 m2	1. Piemērotu telpu atrašana; 2. Finansējuma piesaiste telpu piemērošanai Muzeja vajadzībām, inventāra atjaunošanai un priekšmetu pārvietošanai	2025	A

**2. stratēģiskais mērķis:** Apzināt un pētīt Salaspils novada un Daugavas ielejas kultūrvēsturi, materiālo un nemateriālo kultūras mantojumu un iepazīstināt sabiedrību ar pētnieciskā darba rezultātiem

Nr.p.k.	Uzdevumi	Plānotie rezultāti		Rezultatīvie rādītāji		Aktivitātes	Izpildes laiks	Finanšu avots
		Galaprodukti	Kvalitatīvie	Kvantitatīvie				
2.1.	Turpināt Salaspils novada vēstures izpēti darbu, pievērsties arī Daugavas tēmai.	Nolasīti ziņojumi, sagatavotas izstādes, izdoti rakstu krājumi.	Sabiedrībai nodrošināta pieejamība jaunākajiem vēstures pētījumiem par Salaspils novada un Daugavas ielejas vēsturi	12 ziņojumi 7 izstādes 2 rakstu krājumi		1. Novadam un Daugavas ielejai aktuālu kultūrvēsturisko tēmu apzināšana; 2. Darba plānu sastādīšana; 3. Materiālu komplektēšana un apkopošana; 4. Pētījuma publiskošana ziņojuma, izstādes, raksta vai kādā citā formātā;	2021. -2025.	A, B – VKKF, sadarbības partneru finansējums

2.2.	Turpināt ekspozīciju attīstību Daugavas muzejā, paplašināt un modernizēt Muzeja parka ekspozīciju.	Kvalitatīvāks piedāvājums Muzeja apmeklētājiem	Uz autentiskiem priekšmetiem balstītas modernas un sabiedrībai saistošas ekspozīcijas	2 ekspozīcijas	<ol style="list-style-type: none"> <li>1. Ekspozīciju koncepciju izstrāde brīvdabas sētā un Muzeja parkā</li> <li>2. Dizaina un satura detalizēta izstrāde</li> <li>3. Finansējuma piesaiste</li> <li>4. Ekspozīciju izveide</li> </ol>	2022. – 2025.	A, B – VKKF, ERAF, Pārrobežu sadarbības programmas, Pašvaldības budžets
2.3.	Uzsākts darbs pie Salaspils novada vēsturei veltītas ekspozīcijas izveides Salaspils pilsētā	Izveidota jauna, moderna ekspozīcija	Uz autentiskiem priekšmetiem balstīta moderna un sabiedrību izglītojoša ekspozīcijas par Novada vēsturi	1 ekspozīcija	<ol style="list-style-type: none"> <li>1. Lietiskā materiāla apzināšana par pētāmo tēmu;</li> <li>2. Piemērotu telpu atrašana Salaspilī;</li> <li>3. Ekspozīcijas koncepcijas izstrāde un telpu pielāgošana;</li> <li>4. Dizaina un satura izstrāde</li> <li>5. Finansējuma piesaiste</li> <li>6. Ekspozīcijas realizācija</li> </ol>	2021. – 2025.	A, B – VKKF, ERAF, Pārrobežu sadarbības programmas, Pašvaldības budžets

**3. stratēģiskais mērķis: Popularizēt kultūrvēsturiskās vērtības un Muzeja pētniecības darbu rezultātus, izmantojot ekspozīcijas, izstādes, pasākumus un citas ar Muzeja darbību saistītas aktivitātes:**

Nr.p. k.	Uzdevumi	Plānotie rezultāti	Rezultatīvie rādītāji		Aktivitātes	Izpildes laiks	Finanšu avots
		Galaprodukti	Kvalitatīvie	Kvantitatīvie			
3.1.	Izveidots mūsdienīgs, sabiedrības interesēm atbilstošs Salaspils un Daugavas vēsturei veltītu ekspozīciju un izstāžu piedāvājums	Sabiedrībai pieejamas mūsdienīgas ekspozīcijas un izstādes	Paplašināta un uzlabota Muzeja brīvdabas sētas un Muzeja parka ekspozīcija Daugavas muzejā; Uzsākts darbs pie Salaspils novada vēsturei veltītas ekspozīcijas izveides Salaspilī; Izveidots kvalitatīvs un saistošs izstāžu piedāvājums gan Muzejā, gan ārpus tā;	3 ekspozīcijas 7 pētnieciskās izstādes	<ol style="list-style-type: none"> <li>1. Ekspozīciju koncepciju izstrāde</li> <li>2. Dizaina un satura izveide</li> <li>3. Finansējuma piesaiste</li> <li>4. Ekspozīciju realizācija</li> <li>5. Izstāžu plāna sastādīšana</li> <li>6. Finansējuma piesaiste;</li> <li>7. Izstāžu iekārtošana</li> </ol>	2021. -2025.	A, B – VKKF, ERAF, Pārrobežu sadarbības programmas, Pašvaldības budžets

3.2.	Muzejpedagoģisko programmu piedāvājuma papildināšana	Pilnveidotas muzejpedagoģiskās programmas	Paplašinājies Muzeja piedāvājums;	10 muzejpedagoģiskās programmas	1. Muzejpedagoģisko programmu izstrāde; 2. Piedāvājuma reklamēšana un nodrošināšana;	2021. -2025.	A, B – VKKF, sadarbības partneru finansējums
3.3.	Izglītojošu un izklaidējošu pasākumu piedāvājuma papildināšana	Dažādots un papildināts Muzeja pasākumu piedāvājums	Izveidots kvalitatīvs, sabiedrības interesēm atbilstošs pakalpojums; Pieaudzis Muzeja apmeklējumu skaits.	15 pasākumi gadā; 500 jauni apmeklējumi gadā;	1. Pasākumu plāna izstrāde; 2. Finansējuma piesaiste; 3. Piedāvājuma reklamēšana un nodrošināšana;	2021. -2025.	A, B – VKKF, sadarbības partneru finansējums



3.4.	Muzeja atpazīstamības palielināšana	Muzejs kļuvis atpazīstamāks sabiedrībā	Pieaugusi sabiedrības informētība par Muzeju un tā piedāvājumu; Pieaudzis Muzeja apmeklējumu skaits	3 jauni vides reklāmas stendi Salaspils novadā; 3 reklāmtraksti gadā; Par 50% audzis Muzeja sekotāju skaits sociālajos tīklos	<ol style="list-style-type: none"> <li>1. Novietojuma izvēle vides stendiem;</li> <li>2. Finansējuma piesaiste un nepieciešamo saskaņošanu veikšana;</li> <li>3. Saturs izstrāde un stendu uzstādīšana;</li> <li>4. Atbilstoša medija izvēle</li> <li>5. Finansējuma piesaiste</li> <li>6. Saturs izstrāde un raksta publicēšana</li> <li>7. Kvalitatīva saturs nodrošināšana sociālajos tīklos</li> </ol>	2021. - 2025.	A
------	-------------------------------------	--	---	---	--	---------------	---

**4. stratēģiskais mērķis: Sadarbībā ar vietējo pašvaldību, saglabāt, aizsargāt un popularizēt Muzeja valdījumā esošos dabas un kultūras pieminekļus:**

Nr.p. k.	Uzdevumi	Plānotie rezultāti	Rezultatīvie rādītāji		Aktivitātes	Izpildes laiks	Finanšu avots
		Galaprodukti	Kvalitatīvie	Kvantitatīvie			
4.1.	Nodrošināt Doles muižas parka atjaunošanas projekta izstrādi un tā realizācijas uzsākšanu;	Muižas parks papildināts ar jauniem, parka izpētes rezultātos balstītiem apskates objektiem	Papildināts Muzeja piedāvājums	2 objekti	1. Parka kultūrvēsturiskā izpēte; 2. Metu konkursa organizēšana; 3. Projekta izstrāde; 4. Finansējuma piesaiste; 5. Projekta realizācija	2021. – 2025.	A, B – VKKF, ERAF, Pārrobežu sadarbības programmas, Pašvaldības budžets
4.2.	Veikt Doles muižas jaunās kungu mājas saglabāšanu un atjaunošanu;	Atjaunota Muzeja ēkas fasāde; Veikts ēkas logu remonts; Atjaunotas kāpnes Muzeja ēkā;	Nodrošināta Muzeja ēkas saglabāšana un ēka padarīta pievilcīgāka apmeklētājiem	1 fasāde; 18 logi; 1 kāpnes;	1. Nepieciešamās dokumentācijas izstrāde un saskaņošana; 2. Finansējuma piesaiste; 3. Veicamo darbu realizācija;	2021. – 2025.	A, B – Nacionālās Kultūras mantojuma pārvaldes (turpmāk NKMP), sadarbības partneru finansējums

4.3.	Veikt Salaspils memoriālā kompleksa saglabāšanu un atjaunošanu;	Veikta Salaspils memoriāla kompleksa atjaunošana	Nodrošināta Salaspils memoriālā kompleksa saglabāšana, atjaunojot atsevišķus sliktā stāvoklī esošus tā elementus	9 aktivitātes;	1. Nepieciešamās dokumentācijas izstrāde un saskaņošana; 2. Finansējuma piesaiste; 3. Veicamo darbu realizācija;	2021. – 2025.	A, B –NKMP, sadarbības partneru finansējums
------	---	--	--	----------------	--	---------------	---

**5. stratēģiskais mērķis: Nodrošināt kvalitatīvu Muzeja pamatfunkciju īstenošanu**

Nr.p. k.	Uzdevumi	Plānotie rezultāti	Rezultatīvie rādītāji		Aktivitātes	Izpildes laiks	Finanšu avots
		Galaprodukti	Kvalitatīvie	Kvantitatīvie			
5.1.	Uzlaboti darba apstākļi; Nodrošināti nepieciešamie krājuma priekšmetu saglabāšanas apstākļi;	Mūsdienīga un droša darba vide; Uzlaboti krājuma priekšmetu saglabāšanas apstākļi.	Nodrošināts viss nepieciešamais gan darba pienākumu veikšanai, gan krājuma saglabāšanai	Nepieciešamā inventāra iegāde pēc nepieciešamības	1. Nepieciešamo uzlabojumu apzināšana; 2. Finansējumu piesaiste uzlabojumu veikšanai; 3. Uzlabojumu veikšana;	2021.-2025.	A

5.2.	Nodrošināt pilnvērtīgai darbībai nepieciešamos darbinieku resursus;	Muzeja štata vietas pilnībā nokomplektētas ar motivētiem un savā jomā ziņošiem darbiniekiem;	Cēlusies Muzeja darba kvalitāte;	1. Cēlies Muzeja apmeklējumu skaits un ienākumi 2. Muzejs ir saņēmis 2 nozares apbalvojumus par veikto darbu	1. Skaidri definēti darba pienākumi; 2. Nodrošināts viss nepieciešamais sekmīgai darba pienākumu pildīšanai, t.sk. pienācīgs atalgojums; 3. Regulāri nodrošināti kursi un semināri kvalifikācijas paaugstināšanai;	2021.-2025.	A
5.3.	Nodrošināt Muzeja stratēģiskā plāna īstenošanai nepieciešamo finansējumu, patstāvīgi un sadarbībā ar pašvaldību, piedaloties projektu konkursos.	Iegūts finansējums Muzejam nozīmīgu ieceru realizācijai;	Piesaistīts finansējums, izmantojot projektu konkursu piedāvātās iespējas.	3 projektu pieteikumi gadā	1. Finansējuma nepieciešamības pamatojuma sagatavošana; 2. Projektu pieteikumu sagatavošana; 3. Projektu realizācija.	2021.-2025.	A, B- Muzeja un pašvaldības budžets, VKKF, NKMP, ERAF, Pārrobežu sadarbības programmas

### 3.2. Sagaidāmie darbības rezultāti

#### 3.2.1. Kvantitatīvie rādītāji

<b>N.p.k.</b>	<b>Krājuma darbs</b>		<b>2021</b>	<b>2022</b>	<b>2023</b>	<b>2024</b>	<b>2025</b>
1.	Pārskata periodā jauniegūto krājuma vienību skaits	A	300	300	300	300	300
		B	350	350	350	350	350
2.	Konservēto un restaurēto priekšmetu skaits	A	10	10	10	10	10
		B	20	20	20	20	20
3.	Kopkatalogā ievadīto vienību skaits	A	4000	4000	2000	2000	2000
4.	Ekspozēto krājuma vienību skaits	A	900	900	1000	1000	1000
		B	900	900	1000	1200	1200
5.	No krājuma deponēto vienību skaits	A	15	15	15	15	15
<b>Pētniecības darbs</b>			<b>2021</b>	<b>2022</b>	<b>2023</b>	<b>2024</b>	<b>2025</b>
1.	Ziņojumu skaits Muzejā un ārpus tā	A	4	4	5	5	5
		B	5	5	6	6	6
2.	Pētniecisko rakstu skaits	A	6	2	2	8	2
		B	6	4	4	8	4
<b>Ekspozīciju un izstāžu darbs</b>			<b>2021</b>	<b>2022</b>	<b>2023</b>	<b>2024</b>	<b>2025</b>
1.	Pastāvīgo ekspozīciju skaits	A	4	4	4	4	4
		B	4	4	4	5	5
2.	Izstāžu skaits (gadā) Muzejā	A	4	4	4	4	4
		B	5	5	5	5	5
<b>Darbs ar apmeklētājiem</b>			<b>2021</b>	<b>2022</b>	<b>2023</b>	<b>2024</b>	<b>2025</b>
1.	Apmeklējumu skaits	A	75000	77000	80000	80000	80000
		B	80000	85000	90000	90000	90000
2.	Novadīto ekskursiju skaits	A	250	270	270	300	300
		B	270	300	350	350	350
3.	Novadīto muzejpedagoģisko programmu skaits	A	90	90	100	100	100
		B	100	110	150	150	150
4.	Aptaujāto apmeklētāju skaits	A	200	200	200	200	200
5.	Ekspozīcija atvērta apmeklētājiem (stundas gadā)	A	2200	2200	2200	2200	2200

6.	Muzejs pieejams ārpus regulārā darba laika – stundu skaits gadā	A	475	475	475	475	475
<b>Finansējuma piesaiste</b>			<b>2021</b>	<b>2022</b>	<b>2023</b>	<b>2024</b>	<b>2025</b>
1.	Iesniegto projektu skaits	A	3	3	3	4	4
		B	5	5	5	6	6

A- pašreizējais finansējums, B- iegūstot papildus finansējumu

### 3.2.2. Kvalitatīvie rādītāji

Muzeja darba kvalitatīvos rādītājus atspoguļos stratēģisko mērķu realizēšana, atbilstoši plāniem:

1. Uzlaboti krājuma glabāšanas apstākļi un līdz ar digitālās datubāzes izveidi arī krājuma pārvaldība, kas veicinās gan krājuma saglabāšanu, gan Muzeja misijas īstenošanu, jo ļaus pilnveidot Muzeja krājuma komplektēšanas politiku;
2. Uzlabojies Muzeja pētnieciskais darbs un nodrošināta sabiedrībai plašāka pieejamība pētnieciskā darba rezultātiem;
3. Izstrādāts Muzeja parka atjaunošanas projekts, kas sevī ietvertu gan ekspozīcijas, gan paša parka atjaunošanu un pilnveidošanu.
4. Uzsākts darbs pie Salaspils novada vēsturei veltītas ekspozīcijas izveides Salaspilī.
5. Vecināta Muzeja piedāvājuma daudzveidība un atpazīstamība sabiedrībā gan organizējot dažādus pasākumus Muzeja teritorijā, gan papildinot muzejpedagoģisko nodarbību klāstu, gan uzlabojot Muzeja mārketinga aktivātes;
6. Nodrošināta Muzeja valdījumā esošo dabas un kultūras pieminekļu saglabāšana un aizsardzība, regulāri veicot nepieciešamos atjaunošanas un uzturēšanas darbus konkrētajos objektos;
7. Nodrošināts finansējums Muzeja darbības un pamatfunkciju veikšanai, projektu konkursos iegūti finanšu līdzekļi dažādu Muzeja papildus aktivitāšu realizācijai;

### 3.2.3. Programmas īstenošanai nepieciešamie cilvēkresursi

Stratēģijas apakšprogrammas		2021	2022	2023	2024	2025
Krājuma darbs	A	2	2	2	2	2
	B	3	3	3	3	3
Pētnieciskais darbs	A	2	2	2	2	2
	B	2	2	2	2	2
Komunikācijas darbs	A	2	2	2	2	2
	B	2	2	2	2	2
Administratīvais darbs	A	2	2	2	2	2
	B	2	2	2	2	2
Kopā	A	8	8	8	8	8

	B	9	9	9	9	9
--	---	---	---	---	---	---

### 3.3. Pārraudzība un atskaitīšanās kārtība

Par Muzeja stratēģiskā plāna izpildi atbild Muzeja direktors, kurš atskaitās Salaspils novada pašvaldībai un ir tiešā pakļautībā tās izpilddirektoram. Vidējā termiņa plāna un gada darba plāna izpildes gaita tiek izvērtēta divreiz gadā darbinieku sapulcēs. Krājuma darbu un tā atbilstību stratēģiskajiem plāniem vērtē un koriģē krājuma komisija. Par kārtējo uzdevumu izpildi Muzeja darbinieki informē direktoru iknedēļas darba apspriedēs. Statistiskie, rezultatīvie rādītāji un cita informācija tiek apkopota publiskajā pārskatā [www.kulturasdati.lv](http://www.kulturasdati.lv). Muzeja gada statistika tiek iesniegta arī Novada pašvaldībai.

Daugavas muzeja direktors

Z. Gailis

## **DAUGAVAS MUZEJA KRĀJUMA POLITIKA 2021. – 2025. gadam**

### **1. Krājuma veidošanas mērķis un uzdevumi**

#### **1.1. Mērķis:**

Veidot Muzeja misijā balstītu, funkcionālu, labi pārvaldītu un atbilstoši noteikumiem saglabātu Muzeja krājumu, kurā Muzeja darbiniekiem un citiem pētniekiem iespējams iepazīties ar unikāliem un vērtīgiem materiāliem, kas raksturo Salaspils novada un Daugavas ielejas vēsturi.

#### **1.2. Uzdevumi:**

- Turpināt mērķtiecīgu krājuma papildināšanu, atbilstoši Muzeja misijai un krājumā esošajām kolekcijām;
- Turpināt Muzeja krājuma digitalizāciju un datu ievadīšanu Muzeja krājuma datubāzē, tālāk datus eksportējot uz NMKK;
- Veikt krājuma priekšmetu esības pārbaudes saskaņā ar sastādīto plānu, pilnveidojot un papildinot uzskaites dokumentācijā pieejamo informāciju..
- Turpināt uzlabojumus krājuma priekšmetu saglabātības nodrošināšanai, pārvietojot daļu Muzeja krājuma uz atbilstošākām telpām Salaspilī, uzlabot glabāšanas apstākļus Muzeja šķūnī izvietotajiem priekšmetiem,
- Palielināt Muzejā eksponēto priekšmetu apmēru;
- Veikt sistemātisku Muzeja krājuma priekšmetu restaurāciju un konservāciju;

### **2. Krājuma satura raksturojums un izvērtējums**

#### **2.1. Muzeja krājuma veidošanās**

Daugavas muzejs dibināts 1969. gadā, iesākumā kā Doles vēstures muzejs. 1974. gadā Doles vēstures muzejam tiek paplašināts profils, tas kļūst par Daugavas muzeju. Līdz ar to arī Muzeja interešu loks sāk aptvert visu Daugavas ieleju Latvijas teritorijā. Straujāku Muzeja krājuma veidošanu veicina darbinieku braucieni katru vasaru ekspedīcijās pa abiem Daugavas krastiem. Pirms došanās ekspedīcijās tika izstrādāta krājuma komplektēšanas programma, lai jaunieguvumus izmantotu nākamajai tematiskajai izstādei un papildinātu krājuma kolekcijas ar trūkstošajiem priekšmetiem. 1993. gadā Doles vēstures muzejs oficiāli tiek pārdēvēts par Daugavas muzeju.

Būtiskas izmaiņas Muzejs piedzīvo 1996. gadā, kad Daugavas muzejs nokļūst Salaspils pašvaldības pārziņā, līdz ar to arī krājuma komplektēšanas darbā parādās jauns virziens – Salaspils novada vēsture.



Mūsdienās Muzejs turpina krājuma komplektēšanu atbilstoši savam profilam, komplektējot materiālus gan par Daugavas ielejas, gan Salaspils novada vēsturi. Pēdējo 5 gadu periodā ir veiksmīgi izdevies apvienot darbu abos Muzejam būtiskajos darbības virzienos, jo ir iegūts plašs materiālu klāsts (t.sk. ekspedīciju veidā) gan par Daugavas ielejas vēsturi, gan veikti būtiski papildinājumi ar Salaspils novada vēsturi saistītajās kolekcijās. Nākamajā 5 gadu periodā plānots darbu abos minētajos virzienos turpināt.

## 2.2. Muzeja krājuma struktūra

N.p.k.	Tēmas nosaukums	Apraksts
1.	Daugavas tirdzniecības ceļš un Daugavas transportlīdzekļu vēsture (strūgas, liellaivas, plosti, laivas, pārceltuves)	<p>Tēmas pamatu veido lietiskie materiāli, kas saistīti ar pašiem transportlīdzekļiem vai to izmantošanu. Muzeja krājumā ir iekļautas 4 laivas, kā arī stumjamās kamanas – izklaides transportlīdzeklis ziemā. Pieejams samērā plašs vizuālais materiāls ar Daugavas transportlīdzekļiem - fotonegatīvi, fotogrāfijas, pastkartes utt. Lielākoties materiāli attiecināmi uz 19. gadsimta beigām un 20. gadsimtu, mazāk materiālu par senākiem laikiem.</p> <p>Daudz materiālu ir par plostiem, pārceltuvēm, laivām, mazāk materiālu par strūgām.</p> <p>Eksponēta šobrīd tikai neliela materiālu daļa no minētās tēmas, perspektīvā tieši Daugavas transportlīdzekļu vēsture būtu viena no tēmām, kuru būtu iespējams eksponēt plašāk;</p>
2.	Daugavas amati (zvejnieki, plostnieki, pārcēlāji, enkurnieki, loči)	<p>Tēmas pamatu veido lietiskie materiāli, kas saistāmi ar katru no konkrētajiem amatiem. Lietiskos materiālus papildina arī vizuālie materiāli un apraksti par konkrētu rīku vai instrumentu pielietošanu vai konkrētu darbu veikšanu. Samērā plašs materiālu klāsts ir nokomplektēts par zvejnieku, plostnieku un pārcēlāju amatiem, mazāk materiālu par enkurniekiem, ločiem un strūdziniekiem. Šīs tēmas arī pētnieciskajā jomā Muzeju līdz šim ir interesējušas mazāk, jo tās vairāk saistītas ar Rīgas ostas vēsturi.</p>
3.	Zvejas rīki, zivju apstrāde	<p>Tēmas pamatu veido lietiskie priekšmeti, kurus papildina apraksti un vizuālie materiāli. Materiālu klāsts ir pietiekami vispusīgs, būtu nepieciešams papildus eksponēt materiālus par zivju, īpaši nēģu, apstrādi un gatavošanu, popularizējot Doles salas nemateriālo kultūras mantojumu un senās nēģu zvejas tradīcijas reģionā.</p>

4.	Daugavas hidrobūves (elektrostacijas, dambji, aizsprosti, tilti, pārceltuves)	Tēmas pamatu veido vizuālie materiāli, kurus papildina lietiskie priekšmeti. Materiālu klāsts samērā plašs un aptver visu apskatīto tēmu, vajadzības gadījumā papildus materiālus iespējams deponēt no Enerģētikas muzeja vai citiem Latvijas muzejiem.
5.	Salaspils pilsētas un Salaspils novada vēsture	Tēmas pamatu veido gan lietiskie priekšmeti, gan vizuālie materiāli par novada vēsturi. Ar novada vēsturi saistītās arheoloģiskās liecības lielākoties glabājas Latvijas Nacionālajā vēstures muzejā. Daugavas muzeja kolekciju materiāli atspoguļo galvenokārt 19. – 21. gadsimta vēsturi. Pilnīgāks materiālu klāsts, kas saistīti ar Pirmā un Otrā Pasaules kara vēsturi Salaspils novadā, arī atrodams citviet, piemēram, Latvijas Okupācijas muzejā vai Latvijas Kara muzejā. Jāturpina materiālu komplektēšana par Padomju periodu, īpaši Salaspils pilsētas izveidi un zinātnisko institūtu vēsturi, tāpat jāturpina materiālu komplektēšana par mūsdienu periodu.
6.	Vēsturiskais Doles pagasts, Doles salas vēsture	Tēmas pamatu veido gan vizuālie, gan lietiskie materiāli par Doles salas un mūsdienu Ķekavas novada (bijušā Doles pagasta) vēsturi. Materiālu klāsts ir samērā plašs, tai skaitā informācija par Doles salā un tās tuvākajā apkārtnē Rīgas HES celtniecības laikā nojauktajām mājām. Nepieciešams turpināt materiālu komplektēšanu par mūsdienu periodu.
7.	Daugavas ielejas kultūrainava pagātnē un tagadnē	Tēmas pamatu veido bagātīgais vizuālais materiāls, kas iegūts ekspedīciju laikā Daugavas krastos. Pēdējos gados tas papildināts ar 2018.gada Muzeja ekspedīcijas un projekta “DaugavAbasMalas” laikā savāktajiem materiāliem par Daugavas ainavu mūsdienās.

### 2.3. Krājuma komplektēšana

Izvērtējot krājuma kolekciju saturu un ņemot vērā turpmāko piecu gadu laikā plānotās pētnieciskā darba prioritātes, izvirzītas sekojošas tēmas krājuma papildināšanai 2021. – 2025. gadam:

- Salaspils novada vēsture:
  - Salaspils novada arheoloģiskais mantojums
  - Salaspils pilsētas apbūves veidošanās un attīstība;
  - Zinātnisko institūtu vēsture Salaspils novadā;
  - Salaspils novada vēsture Pirmā un Otrā Pasaules kara laikā;
  - Salaspils Trešās Atmodas periodā;
  - Doles muižas un parka vēsture;

- Daugavas ielejas vēsture:
  - Daugavas ielejas arheoloģiskais mantojums;
  - Daugava kā tirdzniecības ceļš – strūgu, plostu un liellaivu vēsture un ar to saistītie materiāli;
  - Daugavas zveja – zvejnieks un viņa saimniecība no viduslaikiem līdz mūsdienām;
  - Daugavas ainava senāk un tagad;

Tradicionāli Muzeja krājums tiek papildināts pateicoties dāvinājumiem, tomēr nākamajā plānošanas periodā ir plānots krājuma komplektēšanas darbības sistematizēt. Tā kā izvirzītās krājuma komplektēšanas prioritārās tēmas ir saistītas ar Muzeja pētniecības darba prioritātēm, tad materiālu vākšana katrā konkrētā tēmā būs saistīta ar pētniecības darbu, kura ietvaros tiks veiktas arī ekspedīcijas materiālu vākšanas nolūkos, gan vajadzības gadījumā veikti Muzeja krājuma priekšmetu pirkumi. Līdz ar to kvantitatīvi Muzeja krājums iespējams tiks papildināts mazāk, tomēr krietni uzlabosies kvalitātes līmenis. Tāpat kā līdz šim, tiks pieņemti arī dāvinājumi no privātpersonām vai iestādēm, rūpīgi izvērtējot katra priekšmeta iederību Muzeja krājumā.

## **2.4. Krājuma dokumentēšana**

### **2.4.1. Krājuma uzskaitē**

Muzeja krājuma uzskaitē, priekšmetu aktēšana, reģistrēšana inventāra grāmatās, klasifikācija un uzskaites kartotēkas veidošana notiek saskaņā ar Ministru kabineta 21.11.2006. noteikumiem Nr.956 “Noteikumi par nacionālo muzeju krājumu” un Daugavas muzeja “Krājuma veidošanas, uzskaites, saglabāšanas un izmantošanas kārtību”. Par krājuma dokumentēšanu atbildīgs ir Galvenais krājuma glabātājs.

Lai Muzeja krājums kļūtu pieejams plašākai sabiedrībai, tā priekšmetus digitalizē un informāciju ievada Daugavas muzeja krājuma digitālajā krājuma katalogā. Katalogā ievadītie dati tālāk tiek transportēti uz NMKK.

### **2.4.2. Krājuma esības pārbaudes un krājuma izvērtēšana.**

Pārskata periodā esības pārbaude pilnībā veikta **četrām pamatkrājuma** kolekcijām (sīkiespieddarbi-dokumenti (4484 vien.), faleristika (113 vien.), numismātika (269 vien.) veksiloloģija (70 vien.)) un **sešām palīgkrājuma** kolekcijām (fotomateriāli: DoM Fneg pg un DIA (14001 vien.), dok. – sīkiespiedd. (756 vien.), numismātika (31 vien.), lietiskie priekšmeti (425 vien.), fotogrāfijas (4396 vien.) un videofilmas (28 vien.). **Pamatkrājuma** fotomateriālu kolekcijas esības pārbaude notiek vienlaicīgi ar priekšmetu aprakstu ievadīšanu NMKK (šī kolekcija ir ļoti liela). Ievadot informāciju NMKK, tiek precizēta informācija, labotas kļūdas aprakstā, ja tādas atrodas.

2020.g. uzsākta pamat- un palīgkrājuma tekstiliju un apģērba kolekciju esības pārbaude.

Esības pārbaudēs tiek izveidotas no jauna trūkstošās tematiskās uzskaites kartotēkas kartiņas, precizēti priekšmetu pieņemšanas dati, atjaunotas bojātās priekšmetu signatūras, precizēta topogrāfija.

Vienlaikus ar krājuma esības pārbaudi veic arī krājuma izvērtēšanu:

- Precizē priekšmetu skaitu kolekcijā,
- Novērtē un fiksē priekšmetu saglabātības pakāpi;
- Esības pārbaudes aktā ieraksta neatrasto (meklēšanām esošo) priekšmetu skaitu un to inventāra numurus, esības pārbaudes aktam pievieno meklēšanā esošo priekšmetu sarakstu;
- Lemj par priekšmetu izņemšanu no pamatkrājuma vai palīgkrājuma, saskaņā ar MK noteikumiem „Noteikumiem par Nacionālo muzeju krājumu” un Noteikumiem par Daugavas muzeja krājumu”.

### Esības pārbažu grafiks Daugavas muzeja krājuma kolekcijām 2021. – 2025.

Nr.p.k.	Kolekcijas / kolekcijas daļas nosaukums	Kad veikta esības pārbaude	Kad paredzēta nākošā esības pārbaude
1.	Foto negatīvu kolekcija, pamatkrājums (DoM)	2014.g. uzsākta un tiek veikta vienlaicīgi ar negatīvu skenēšanu un aprakstu veikšanu Muzeja krājuma digitālajā katalogā un NMKK	
2.	Fotogrāfiju (DoM)	2013.g.	2023.g.
3.	Pastkaršu (DoM)	2013.g.	2023.g.
4.	Tēlotājmākslas priekšmetu kolekcija (DoM un DoM pg)	2010.g.	2020.g.
5.	Arheoloģijas kolekcija (DoM un DoM pg)	2012.g.	2020. g.
6.	Tekstilijas un apģērbs (DoM un DoM pg)	2012. g.	2020.g.
7.	Lietiskie priekšmeti (DoM)	2012.g.	2020.g.
8.	Iespieddarbi – periodikas kolekcija (DoM)	2011.g.	2021.g.
9.	Kartes un plāni	2013.g.	2023.g.

10.	Grāmatu (iespieddarbi) kolekcija ( <b>DoM</b> un DoM pg)	2012.g.	2022.g.
11.	Konversācijas vārdnīcu (iespieddarbi) kolekcija ( <b>DoM</b> )	2012.g.	2022.g.
12.	Albumu kolekcija ( <b>DoM</b> )	2012.g.	2022.g.

### 2.4.3. Prioritārie uzdevumi krājuma dokumentēšanā 2021. – 2025.

- Rūpīgi izvērtēt priekšmetus (dāvinājumi, pirkumi u.c.) krājuma papildināšanai, vispirms tos pieņemot ar nodošanas – pieņemšanas aktu 30 dienu **pagaidu glabāšanā**, lai Krājuma komisija lemtu par to iekļaušanu vai neiekļaušanu krājumā;
- Jauniegūto priekšmetu inventarizācija un krājumā jau esošo kolekciju priekšmetu datu ievadīšana Muzeja krājuma digitālajā katalogā (prioritāte – pamatkrājums) un NMKK;
- Informācijas papildināšana un precizēšana priekšmetu aprakstos, tematiskās uzskaites kartotēkā, Muzeja krājuma digitālajā katalogā un NMKK;
- Esības pārbaūžu veikšana krājuma kolekcijām pēc pievienotā grafika (2021.-2025.g.). Atkārtotā esības pārbaude pamatkrājuma priekšmetiem paredzēta pēc 10 gadiem.

### 2.5. Krājuma izmantošana

Muzeja krājums ir pieejams un izmantojams sabiedrībai dažādos veidos:

- Ikvienam Muzeja apmeklētājam iespējams iepazīties ar eksponētajiem krājuma priekšmetiem ekspozīcijās un izstādēs;
- Ar neeksponēto krājuma daļu pētnieki un interesenti var iepazīties iepriekš piesakot interesējošo tēmu vai priekšmetu veidu. Vajadzības gadījumā pētniekiem tiek nodrošināta arī klātienēs piekļuve Muzeja krājuma digitālajai datubāzei;
- Plašāks sabiedrības loks ar krājuma priekšmetiem var iepazīties dažādās interneta vietnēs (NMKK, Muzeja sociālo tīklu kontos) un ceļojošajās izstādēs;

Ekspozīcijās tiek eksponēti gan priekšmetu oriģināli, gan arī to kopijas. Trīsdimensiju priekšmetiem lielākoties netiek veidotas kopijas, parasti tiek eksponēti oriģināli. Izvēloties eksponēt priekšmetus no fotomateriālu, dokumentu un iespieddarbu kolekcijas, tiem pamatā tiek izgatavotas digitālās kopijas, ko lieto eksponēšanas vajadzībām. Pētniekiem, strādājot ar neeksponēto krājuma daļu, ir iespēja iepazīties ar oriģinālajiem priekšmetiem.

Muzejpedagoģiskajās nodarbībās tiek izmantoti priekšmeti no Muzeja palīgkrājuma vai tiek izgatavoti priekšmetu atdarinājumi.

## 2.6. Krājuma saglabāšana

Muzeja krājuma glabāšana notiek saskaņā ar LR Muzeju likumu un noteikumiem par Nacionālo muzeja krājumu.

Muzejam nav vienotas krājuma glabātuves. Krājums glabājas 11 Muzeja telpās – 5 telpas ir krātuves (krājuma istaba, gleznu istaba un 3 telpas saimniecības ēkā, kurās glabājas liela izmēra priekšmeti, koka priekšmeti, zvejas rīki), pārējā krājuma daļa atrodas Muzeja darba telpās - skapjos, jo krātuves priekšmetu glabāšanai ir kļuvušas par šaurām. Krātuvēs trūkst vietas priekšmetu ērtai izvietošanai, tie ir salikti plauktos pārāk cieši vai pat ievietoti cits citā.

Lai nodrošinātu optimālus krājuma priekšmetu glabāšanas apstākļus un priekšmetus varētu glabāt tikai krātuvēs, nevis arī darba telpās, būtu nepieciešams paplašināt Muzeja krājuma telpas. Tā kā jaunas ēkas – krātuves būvniecība ir dārgs un laikietilpīgs process, tad vidējā termiņā ir plānots šo jautājumu risināt pārceļot daļu Muzeja krājuma priekšmetu (pamatā tās kolekcijas, kas tiek glabātas pašā Muzeja ēkā), uz piemērotākām telpām Salaspilī. Muzejs šobrīd izskata vairākus potenciālos scenārijus, kur konkrēti šīs telpas varētu atrasties. Savukārt Muzeja krājuma šķūnī plānots uzlabot glabāšanas apstākļus, iegūstot papildus telpu, ko nodrošinātu daļas šobrīd neeksponēto krājuma priekšmetu, piemēram, laivu vai pūra lāžu, eksponēšana.

Neskatoties uz telpu trūkumu, Muzejs turpina iespēju robežās uzlabot priekšmetu izvietojumu krātuvēs – ir iegādāti 6 jauni metāla skapji. Piecos no tiem glabājas dokumentu, iespieddarbu, tekstiliju un veksiloloģijas kolekcijas, bet sestajā – Muzeja krājuma uzskaites dokumentācija (p-n aktu un līgumu grāmatas, inventāra grāmatas u.c.). Pakāpeniski tiek nomainīts un uzlabots krājuma priekšmetu iesaiņojums jau esošajai krājuma priekšmetu daļai ar piemērota materiāla aploksnēm, mapēm, kastēm. Krātuvju skapji un plaukti ir numurēti.

Lielajiem priekšmetiem (krājuma šķūnī) vieglākai identificēšanai bez uzrakstītā inventāra numura ir piesieta birka ar labi saskatāmu inventāra numuru.

Muzeja darba telpās, kurās ir krājums, ir divu veidu apgaismojums – centrālais un individuālais. Muzeja krājuma istabai ir žalūzijas, lai pasargātu priekšmetus no tiešas saules gaismas iedarbības, bet mākslas darbu krātuve ir bez logiem. Tajā ir ievietots ventilators.

Muzejs un krātuvju telpas saimniecības ēkā ir aprīkotas ar apsardzes un ugunsdrošības signalizācijām.

Muzejā ir centrālā apkure. Gaisa temperatūra un mitrums krājuma telpās un ekspozīcijā tiek regulāri kontrolēti. Apkures sezonā gaiss tiek papildus mitrināts, izmantojot gaisa mitrinātāju, izliekot traukus ar ūdeni, samazinot radiatoros temperatūru utt.

### **3. Krājuma darbā konstatētās problēmas un no situācijas izrietošās darbības prioritātes**

Krājuma darbā var izdalīt sekojošas problēmas:

- Novecojušās krājuma pārvaldības sistēmas dēļ apgrūtināta efektīva un ātra krājuma izmantošana;
- Piemērotu telpu trūkums krājuma vajadzībām;
- Daļa nerestaurētu krājuma priekšmetu;
- Sarežģīta Muzeja krājuma topogrāfija;
- Daudz neeksponētu krājuma priekšmetu;

Darbības prioritātes:

- Muzeja krājuma digitalizācija un datu ievadīšana Muzeja krājuma digitālajā katalogā un NMKK;
- Muzeja glabāšanas apstākļu uzlabošana, atrodot piemērotas telpas Muzeja krājumam Salaspilī un uzlabojot apstākļus Muzeja šķūnī;
- Veicot digitalizāciju, vienlaikus precizēt priekšmetu aprakstus, kartotēkas, topogrāfisko novietojumu;
- Turpināt esības pārbaudes Muzeja pamatkrājuma un palīgkrājuma kolekcijās;
- Palielināt finansējumu Muzeja krājuma restaurācijai;
- Palielināt Muzeja ekspozīcijas un izstādēs eksponēto Muzeja krājuma vienību apjomu;

### **4. Secinājumi par Muzeja krājumu darbu 2015. – 2019. gadā**

- Pārskata periodā uzlaboti Muzeja krājuma glabāšanas apstākļi, uzsākti risinājuma meklējumi turpmāku uzlabojumu nodrošināšanai;
- Izveidota Muzeja krājuma digitālā datubāze, radot labus priekšnoteikumus Muzeja krājuma digitalizācijas procesa kvalitatīvai un kvantitatīvai uzlabošanai. Informācija no Muzeja krājuma datubāzes tālāk tiek eksportēta uz NMKK, līdz ar to perspektīvā tiks uzlaboti datu ievades apjomi NMKK;
- Turpināts sistemātisks darbs pie esības pārbaūžu veikšanas Muzeja krājumā, pārskata periodā pārbaudot 4936 Muzeja pamatkrājuma un 19637 palīgkrājuma vienības. Nākotnē nepieciešama plašāka esības pārbaūžu saskaņošana ar digitalizācijas procesa norisi, īpašu uzmanību pievēršot lietisko priekšmetu kolekcijai Muzeja krājuma šķūnī, lai vienlaikus ar esības pārbaūžu veikšanu lietiskajiem priekšmetiem, tiktu veikta arī to fotofiksācija un datus par minēto kolekciju varētu operatīvi ievadīt Muzeja krājuma digitālajā datubāzē, vēlāk tos eksportējot uz NMKK;
- Turpināts darbs pie Muzeja krājuma restaurācijas, kopumā restaurējot 102 Muzeja krājuma vienības. Veidojot jauno Muzeja pamatekspozīciju, restaurētas 23 Muzeja ekspozīcijā redzamās senlietas. Nākamajā periodā nepieciešams turpināt palielināt restaurējamo priekšmetu apjomu, ņemot vērā noteiktās prioritātes Muzeja ekspozīciju un izstāžu darbā;





### **5.3. Darbības spēju uzlabošanas pasākumi turpmākajiem 5 gadiem**

- Krātuvju platības palielināšana un modernizācija, nodrošinot kontrolētus klimata apstākļus;
- Muzeja krājuma digitalizācijas plāna izstrāde un realizācija;
- Papildus finansējuma piesaiste Muzeja krājuma konservēšanai un restaurācijai;
- Krājuma darbā nodarbināto speciālistu skaita palielināšanai;
- Darbinieku profesionalitātes celšana;
- Krājuma priekšmetu popularizēšana ekspozīcijās, publikācijās, interneta vietnēs utt;

Daugavas muzeja direktors

Z. Gailis

## **PĒTNIECĪBAS DARBA POLITIKA**

**2021.-2025. gadam**

### **1. Pētniecības darba mērķis un uzdevumi**

#### **1.1. Mērķis**

Pētot Salaspils novada un Daugavas ielejas kultūrvēsturiskās liecības, pamatojoties uz Muzeja krājumu, nodrošināt daudzveidīgu piedāvājumu dažādām sabiedrības grupām, tādējādi veicinot sabiedrības izglītošanu par vēsturiskajiem procesiem Latvijas teritorijā un Salaspils novadā, kā arī vecināt piederības sajūtu valstij un novadam.

#### **1.2. Uzdevumi**

- Vākt, apkopot un pētīt vēsturiskās liecības par Salaspils novadu un Daugavas ieleju;
- Veidot uz Muzeja krājuma un citu pieejamo avotu izpēti balstītas ekspozīciju un izstāžu koncepcijas un plānus;
- Pētījumu rezultātā, veidot referātus, lekcijas un publikācijas par pētāmajām tēmām, kas sniegtu patiesu, ar faktiem apstiprinātu vēsturisko informāciju;
- Sagatavot materiālus un sniegt informāciju muzejpedagoģisko programmu veidošanai;

## **2. Darbības jomas raksturojums**

### **2.1. Pētniecības darba raksturojums**

- Muzeja pētniecības darba prioritātes nosaka Muzeja direktors, pēc kopīgas sanāksmes ar Muzeja speciālistiem, iekļaujot konkrētu tēmu izpēti katra atbildīgā speciālista gada darba plānā;
- Muzeja izpētes tēmu loks atbilst misijā definētajam apgabalam – Salaspils novada un Daugavas ielejas vēsturei. Ņemot vērā Muzeja administratīvo piederību, pamatuzsvars tiek likts uz novadam nozīmīgām tēmām, tomēr iespēju robežās tiek veikta arī ar Daugavas vēsturi saistītu tēmu izpēte. Periodā no 2015. – 2020. gadam, Muzejs ir izveidojis vienu ar Salaspils novada vēsturi saistītu ekspozīciju – Salaspils memoriāla ekspozīciju, kā arī Salaspils novada vēsturei ir bijušas veltītas 6 Muzeja izstādes. Par Daugavas ielejas vēstures tēmu, Muzejs pārskata periodā ir izveidojis divas ekspozīcijas – Daugavas muzeja pamatekspozīciju un zvejas rīku ekspozīciju brīvdabas sētā, tāpat Daugavas vēsturei ir bijušas veltītas 2 Muzeja izstādes;
- Muzeja pētniecības darba objekts ir Salaspils novada un Daugavas ielejas vēsture: politiskās, saimnieciskās, sabiedriskās un kultūras norises. Galvenais pētniecības darba avots ir Muzeja krājums,

kura izpētes darbs, atbilstoši Muzeja iespējām, tiek veikts, veidojot un papildinot ekspozīcijas, tematiskās izstādes, publikācijas, izglītojošās programmas, lekcijas;

- Pētniecības darba īstenotāji ir Muzeja speciālisti, kopā 5 pilnas slodzes darbinieki, tomēr papildus pētniecībai Muzeja speciālistu pienākumi ietver arī krājuma un komunikācijas darbu veikšanu. Darbinieka, kas nodarbotos tikai ar pētniecību, Muzeja rīcībā uz doto brīdi nav. Atsevišķos gadījumos Muzeja pētniecības darbā tiek pieaicināti nozares eksperti no citiem Latvijas muzejiem, atmiņu institūcijām vai citām iestādēm;
- Pētniecības tēmu izvēle notiek pamatojoties uz Muzeja misiju un vadoties pēc konkrētā laika posma aktualitātēm sabiedrībā, nozīmīgiem vēsturiskiem notikumiem, to gadskārtām, personu jubilejām, atceres dienām utt;

## **2.2. Plānotās pētniecības tēmas 2021. – 2025. gadā**

Kā prioritāros izpētes virzienus nākamajam periodam no 2021. – 2025. gadam Muzejs ir izvirzījis sekojošas tēmas:

- Salaspils novada vēsture:
  - Salaspils novada arheoloģiskais mantojums;
  - Salaspils pilsētas apbūves veidošanās;
  - Salaspils novada saimnieciskā vēsture;
  - Salaspils novads Pirmā un Otrā Pasaules kara laikā;
  - Salaspils novads Padomju periodā;
  - Zinātnisko institūtu vēsture Salaspilī;
  - Salaspils novads Trešās Atmodas periodā;
- Daugavas ielejas vēsture:
  - Daugavas ielejas arheoloģiskais mantojums;
  - Daugavas tirdzniecības ceļa un upes transportlīdzekļu vēsture;
  - Daugavas zvejas vēsture;
  - Daugavas spēkstaciju vēsture;
  - Daugavas ainava;

## **3. Pētniecības darba un tā rezultātu novērtējums 2015. – 2019. gadā**

- Muzeja pētniecības darbs pēdējos 5 gadu laikā ir bijis cieši saistīts ar izvirzītajām prioritātēm gan komunikācijas, gan krājuma komplektēšanas darbā. Izvirzītās prioritātes ir noteikušas arī vienmērīgu Muzeja attīstību, jo ir aptvērušas lielāko daļu Muzeja kolekciju;

- Pētniecības darba rezultāti ir bijis pamats jaunu ekspozīciju, izstāžu, muzejpedagoģisko programmu, un publikāciju izstrādei;
- Papildus finansējuma piesaiste pētniecībai, jaunu sadarbības partneru un pētījumu formu meklēšana, dažādotu pētniecības darba daudzveidību un veicinātu tā popularitāti sabiedrībā;

#### 4. Pētniecības darbā konstatētās problēmas un no tām izrietošās pētniecības darba prioritātes

Pētniecības darbā var izdalīt sekojošas problēmas:

- Pētāmo tēmu apjoms ir plašs, bet resursi to veikšanai un darbinieku zināšanas par visiem vēstures posmiem – ierobežotas, īpaši, ja vienlaikus ir jāvelta uzmanība vairākām pētniecības tēmām;
- Speciālistu trūkums atsevišķos vēstures posmos, kas apgrūtina dažu tēmu izpēti;
- Atsevišķu tēmu sarežģītība un to kopleicētais raksturs, kas nosaka, ka tēmas izpēte paņem samērā lielu laika apjomu;
- Pētījumu trūkums vairākās Muzeju interesējošās tēmās;
- Ierobežoto resursu un laika trūkuma dēļ mazāk tiek veikta krājuma zinātniskā izpēte, bet vairāk uzmanības pievērsts tēmu izpētei, kā rezultātā var tikt sagatavoti apmeklētājiem pieejamāki rezultāti (ekspozīcijas, lekcijas, programmas, publikācijas).

Darbības prioritātes:

- Veicot uzlabojumus darbu sadalē un stiprinot Muzeja speciālistu štatu, panākt, ka pētniecības darbā iesaistītie Muzeja speciālisti tiek mazāk papildus noslogoti ar citu darbu un uzdevumu veikšanu;
- Turpināt piesaistīt nozares ekspertus atsevišķu, Muzejam svarīgu tēmu izpētē, kuras laika vai zināšanu trūkuma dēļ nespēj veikt Muzeja speciālisti;
- Turpināt pētniecības darbu aktuālās, bet līdz šim mazāk pētītās ar Salaspils novada un Daugavas ielejas vēsturi saistītās tēmās;

### 5. Paredzamie pētniecības darba rezultāti 2021. – 2025. gadam

#### 5.1. Kvantitatīvie rādītāji

N.p.k.	Pētnieciskais darbs		2021	2022	2023	2024	2025
1.	Izveidoto un papildināto Muzeja ekspozīciju skaits	A	1	1	1	1	1
		B	1	1	1	2	2
2.	Pētniecisko izstāžu skaits	A	1	2	2	2	2
3.	Ziņojumu skaits Muzejā un ārpus tā	A	4	4	5	5	5
		B	5	5	6	6	6
4.	Pētniecisko rakstu skaits	A	6	2	2	8	2

		B	6	4	4	8	4
5.	Papildināto Muzeja krājuma priekšmetu aprakstu skaits	A	20	20	20	20	20
		B	30	30	30	30	30
6.	Izveidotie bukleti, brošūras, katalogi	A	2	2	2	2	2
7.	Sagatavots saturs informācijas stendiem vēsturiskās vietās Salaspils novadā	A	2	2	2	2	2
		B	3	3	3	3	3

### 5.2. Kvalitatīvie rādītāji

- Krājuma kolekciju papildināšana ar tēmu izpētes gaitā un ekspedīcijās iegūtiem materiāliem atbilstoši gada pētniecības tēmām.
- Referātu, lekciju un publikāciju izveide par gada pētniecības tēmām.
- Uz vēsturisko izpēti balstītu ekspozīciju, izstāžu, izglītojošo programmu, bukletu, ceļvežu, katalogu izveide.
- Satura sagatavošana informācijas stendiem vēsturiskajās vietās Salaspils novadā;

### 5.3. Darbības spējas uzlabošanas pasākumi 5 gadiem

- Stiprināt Muzeja speciālistu, štatu, veidojot proporcionāli lielāku Muzeja speciālistu iesaisti pētnieciskajā darbā
- Veidot Muzejā konkurētspējīgus darba apstākļus, lai nodrošinātu labāko speciālistu palikšanu Muzejā;

Daugavas muzeja direktors

Z. Gailis

## **KOMUNIKĀCIJAS DARBA POLITIKA 2021.-2025. gadam**

### **1. Komunikācijas darba mērķis un uzdevumi**

#### **1.1. Mērķis:**

Veicināt Salaspils novada un Daugavas ielejas materiālā un nemateriālā kultūrvēsturiskā mantojuma popularizēšanu un nodrošināt sabiedrībai daudzveidīgu, informatīvu un izglītojošu aktivitāšu kopumu dažādās Muzeja komunikācijas formās, izmantojot krājumu un pētniecības darba rezultātus.

#### **1.2. Uzdevumi:**

- Veidot kvalitatīvas, daudzveidīgas un dažādu sabiedrības grupu interesēm atbilstošas ekspozīcijas, izstādes un tematiskos pasākumus par Salaspils novada un Daugavas ielejas vēsturi, kultūru, mākslu, dabas vērtībām un personībām, izmantojot Muzeja krājumu un pētniecības darba rezultātus;
- Sadarbojoties ar citiem Latvijas muzejiem, dažādām izglītības, kultūras un radošajām institūcijām, vēsturniekiem, kolekcionāriem, māksliniekiem, amatniekiem, personībām, veidot sabiedrības interesēm atbilstošu piedāvājumu;
- Sniegt apmeklētājiem intelektuālu un emocionālu baudījumu ar daudzveidīgu un mūsdienīgu Muzeja piedāvājumu, kas vērsts uz sabiedrības izglītošanu un kvalitatīvu brīvā laika pavadīšanu;
- Popularizēt Muzeja piedāvājumu un nodrošināt ērtu informācijas pieejamību apmeklētājiem, izmantojot dažādas komunikācijas un mārketinga metodes;
- Veikt regulāru sabiedrības viedokļa izpēti un analīzi, lai plānotu un organizētu Muzeja piedāvājumu.

### **2. Ekspozīcijas un izstādes**

#### **2.1. Ekspozīciju un izstāžu darba mērķis:**

Muzeja ekspozīciju un izstāžu darba mērķis ir iepazīstināt un izglīt sabiedrību par Daugavas ielejas un Salaspils novada kultūrvēsturisko mantojumu, Muzeja glabātajām dabas un kultūras vērtībām.

#### **2.2. Ekspozīciju un izstāžu darba raksturojums**

- Muzejs savā pārziņā esošajās ekspozīcijās atklāj Daugavas ielejas un Salaspils novada vēsturi no aizvēstures līdz 20. gadsimtam;
- Muzeja ekspozīcijās apskatāmi 876 krājuma priekšmeti, kā arī 112 deponējumi no Latvijas Nacionālā vēstures muzeja un Latvijas Universitātes Latvijas Vēstures institūta.

- Muzeja pamatekspozīcija veltīta Daugavas upes vēsturei no aizvēstures līdz 20. gadsimta beigām, tā dalāma četrās sadaļās: Daugavas senākā vēsture (līdz 13. gadsimtam), Daugavas militārā vēsture, Daugavas saimniecības vēsture un Daugavas ainava, papildus kā atsevišķa sadaļa ir eksponēta Salaspils novada vēsture. Muzeja brīvdabas ekspozīcija sastāv no diviem būtiskiem elementiem: ekspozīcijas Doles muižas parkā un 19. gadsimta vidus Doles zvejnieka saimniecības rekonstrukcijas – brīvdabas sētā “Mellupi”, ar zvejas rīku ekspozīciju kūtī. Atsevišķa Muzeja pamatekspozīcijas daļa ir Salaspils memoriāla ekspozīcija, kas vēsta par Salaspils noietnes un memoriāla vēsturi.
- Muzeja izstāžu darbu var iedalīt divos nozīmīgos virzienos:
  - regulāras Muzeja krājuma izstādes, kurās tiek atklāts kāds specifisks ar Salaspils novada vai Daugavas ielejas vēsturi saistīts temats;
  - citu institūciju vai privātpersonu veidotas izstādes, kas arī iedalāmas divās grupās:
    - izstādes par kādu Muzejam būtisku vēsturisku tēmu, tādā veidā padziļināti atklājot kādu ar novada vai Daugavas ielejas vēsturi saistītu aspektu, kurš nav tik plaši pārstāvēts Muzeja krājumā;
    - mākslas izstādes, kuras dažādo Muzeja piedāvājumu un ieinteresē Muzeju apmeklēt arī auditorijai, kas vairāk ir tendēta uz mākslas baudīšanu vai cilvēkiem, kas Muzeju jau ir apmeklējuši, bet kuru tieši jaunas izstādes atvēršana ieinteresē atkal to apmeklēt no jauna;
- Galvenais atbildīgais Muzeja izstāžu un ekspozīciju darba veidotājs ir Muzeja ekspozīciju un izstāžu kurators, kuram palīdz arī citi Muzeja speciālisti. Kopējā ekspozīciju un izstāžu darba politika tiek saskaņota ar Muzeja direktoru un paveicama katrā konkrētā gadā, tiek atspoguļots Muzeja darba plānos. Komplicētākās un Muzeja speciālistu mazāk pētītās tēmās, dažkārt tiek piesaistīti arī citi speciālisti, kuri ir specializējušies kādās konkrētās, Muzejam būtiskās tēmas izpētē.
- Ekspozīciju un izstāžu finansējuma avoti ir Muzeja budžets, VKKF finansējums un citu ārvalstu fondu finansējums.

### **2.3. Ekspozīciju novērtējums:**

- Muzeja pamatekspozīcija ir atjaunota 2017. gadā. Tā izvietota Doles muižas jaunajā kungu ēkā, 176 m<sup>2</sup> kopplatībā, sastāv no diviem tematiskiem blokiem. Pirmā daļa veltīta Daugavas vēsturei no aizvēstures līdz 20. gadsimta beigām, savukārt otrā – Salaspils novada vēsturei 19. – 20. gadsimtā. Jauno pamatekspozīciju raksturo vēsturiskā satura sasaiste ar šodienas realitāti, mūsdienīgs, aktuāls dizains un interaktīvi, dinamiski risinājumi, kas padara to saistošu un ērti uztveramu dažādām auditorijām. Jaunajā ekspozīcijā ir apskatāmi telpiski un interaktīvi objekti, kuros tiek izmantotas arī

attēlu un video materiālu projekcijas. Ekspozīcija 2018. gadā ir saņēmusi Latvijas Muzeju biedrības Gada balvu, kā labākā 2017. gadā radītā pamatekspozīcija, muzejiem ar darbinieku skaitu no 5 – 50.

- 2018. gadā tika atklāta Daugavas muzeja un sadarbības partneru veidotā Salaspils memoriāla pamatekspozīcija. Tā izveidota, lai kļiedētu dažādās versijas par Salaspils noietnes un memoriāla vēsturi. Interesentus tā iepazīstina ne vien ar jaunākajos zinātniskajos pētījumos gūtajām atziņām un vēstures faktos balstītu informāciju, bet arī ar memoriāla ansambļa, kas kā arhitektūras un dizaina objekts ir iekļauts Latvijas kultūras kanonā, tapšanu no konkursa ieceres līdz tā atklāšanai 1967.gadā. Līdz šim šāda informācija uz vietas Salaspils memoriālā nebija pieejama. Salaspils memoriāla jauno ekspozīciju raksturo mūsdienu māksliniecisko un tehnoloģisko līdzekļu saplūšana ar vēsturisko arhitektūru. Bez tādiem tradicionāliem ekspozīciju elementiem kā muzejiskie priekšmeti, dokumenti, fotoattēli, maketi, u.tml., ekspozīcija ietver arī multimediju, kas ļauj iepazīties ar bijušo ieslodzīto videoliecībām. Informācija apmeklētājiem ir sniegta latviešu, angļu un krievu valodās. 2019. gadā Salaspils memoriāla ekspozīcija saņēmusi Latvijas Muzeju biedrības Gada balvu, kā labākā 2018. gadā radītā pamatekspozīcija, muzejiem ar darbinieku skaitu no 5 – 50.
- Pēdējos gados pārmaiņas piedzīvojusi arī ekspozīcija Muzeja brīvdabas sētā “Mellupi”. 2019. gada nogalē modernizēta zvejas rīku ekspozīcijas sadaļa, kas izvietota brīvdabas sētas kūtī. Pārveidojot novecojušo ekspozīciju, radīta mūsdienīga un vizuāli baudāma ekspozīcija, kuru papildina gan apgaismojums, kura iepriekš ekspozīcijā nebija, gan papildus interaktīvie elementi. Nākotnē paredzēts brīvdabas sētas ekspozīciju papildināt, apmeklētājiem atverot līdz šim slēgtās pirts un klēts ēkas, kā arī pievienot vēsturisko noskaņu veidojošus elementus sētā – aku, sienu gubeni, zedēnu žogu utt.
- Uzlabojumus pēdējos gados ir piedzīvojusi Muzeja parka ekspozīcija. Parkā ir izveidoti jauni muzejiski objekti – Jaundoles pils makets, lielgabala lafete vēsturiskajam Bērzsmentes lielgabalam, piemiņas ansamblis Rīgas HES applūdinātajām mājām. Atjaunoti 11 informācijas stendi un 3 norādes. Tomēr tieši Muzeja parka ekspozīcijā šobrīd būtu iespējami vislielākie uzlabojumi, jo Muzeja teritorijas apjoms, Muzeja izpētes tēma un krājuma materiālu daudzums, dod iespējas ekspozīciju krietni paplašināt. Kā piemēru var minēt šobrīd tikpat kā neeksponētās Muzeja laivu vai pūra lāžu kolekcijas, kuru eksponēšanai trūkst piemērotu telpu. Nākamajā plānošanas periodā piesaistot gan pašvaldības, gan projektu finansējumu, būtu nepieciešams papildināt Muzeja parka ekspozīciju, veicot atsevišķu vēsturisko elementu atjaunošanu Muzeja parkā (piemēram, vēsturisko ziedu dārzu vai muižas paviljonu) un radot jaunus elementus (piemēram, izveidojot piemērotas telpas Muzeja laivu kolekcijas eksponēšanai, attīstot Muzeja transportlīdzekļu vēsturei veltītus elementus Muzeja pašreizējās atpūtas zonas teritorijā utt.). Darbu pie Muzeja parka ekspozīcijas attīstīšanas ir plānots sākt jau tuvākajā laikā, organizējot arhitektu un ainavu arhitektu plenēru Muzeja teritorijā, lai iegūtu labāko telpiskās attīstības



vīziju Muzeja ēku un parka laikmetīgai attīstībai, pamatojoties gan uz veikto vēsturisko izpēti, gan dabas un ainavu vērtību apzināšanu un izcelšanu.

#### **2.4. Ekspozīciju un izstāžu darba problēmas un prioritātes**

Ekspozīciju un izstāžu darbā var izdalīt sekojošas problēmas:

- Tematiski haotiskā un apjoma ziņā nelielā ekspozīcija Doles muižas parkā, kura atklāj visai maz informācijas par Daugavas un Salaspils novada vēsturi;
- Trūkumi Muzeja parka brīvdabas sētas “Mellupi” ekspozīcijā, gan apmeklētājiem nepieejamās ēkas, gan pašreizējais ēku izkārtojums, kas nerada pilnvērtīgu vēsturisko auru;
- Apmeklētājiem eksponēta samērā neliela daļa no Muzeja krājuma, tajā skaitā vēsturiski nozīmīgas un saistošas kolekcijas, piemēram, Daugavas laivu kolekcija, pūra lādes utt.
- Izmēra ziņā nelielās un no ekspozīcijas grūti nodalāmās izstāžu telpas, kas stipri ierobežo izstāžu izmērus, to vizuālo noformējumu un radīto noskaņu;

Darbības prioritātes:

- Ekspozīcijas saturiskās un mākslinieciskās koncepcijas radīšana Muzeja parka ekspozīcijai;
- Projekta finansējuma piesaiste ekspozīcijas papildināšanai un uzlabošanai Muzeja brīvdabas sētā un parkā, izmantojot VKKF, LEADER, ES un citu fondu sniegtās iespējas;
- Uzsākt diskusijas par izstāžu un nodarbību telpas izveidi Muzejā, kā vienu no potenciālajām vietām šādai būvei paredzot mežsarga mājas drupas Muzeja parkā vai kādu citu vietu;
- Veicināt brīvdabas izstāžu norisi, izstāžu vajadzībām izmantojot Muzeja teritorijas sniegtās iespējas;
- Pēc vēsturiskā mantojuma apzināšanas, uzsākt darbu pie Salaspils novada vēsturei veltītas ekspozīcijas izveides Salaspilī;

#### **2.5. Paredzamie ekspozīciju un izstāžu darba rezultāti 2021. – 2025. gadā**

- Veikti uzlabojumi Muzeja brīvdabas sētas ekspozīcijā, atverot šobrīd apmeklētājiem slēgtās klēts un pirts ēkas;
- Izstrādāts Muzeja parka ekspozīcijas atjaunošanas un papildināšanas plāns, piesaistot projektu finansējumu, uzsākts darbs pie tā realizācijas;
- Pēc vēsturiskā mantojuma apzināšanas, uzsākts darbu pie Salaspils novada vēsturei veltītas ekspozīcijas izveides Salaspilī;
- Nākamajiem 5 gadiem ir dažādas ieceres Muzeja izstāžu darbā:
  - Popularizējot Doles salas kultūras mantojumu, 2021. gada vasarā Muzejs plāno veidot izstādi par Doles salas applūdinātajām mājām;

- 2022. gadu plānots veltīt Salaspils pilsētas vēsturei, plašāk pievērsties Salaspils apbūves veidošanās procesiem un muižu vēsturei novadā;
- 2023. – 2025. gadu ir iecerēts veltīt Daugavas transportlīdzekļiem un ainavai, veidojot:
  - Daugavas strūgām un plostiņiem veltītas izstādes;
  - Veidot izstādi par Daugavas ainavu mūsdienās, izmantojot ekspedīcijas “DaugavAbasmas” materiālus;
- Paralēli ar izstādēm Muzeja ēkā, Muzejs plāno veidot starpdisciplinārus izstāžu projektus Muzeja parkā, izmantojot plašās Muzeja teritorijas sniegtās iespējas

## **2.6. Darbības spējas uzlabošanas pasākumi 2021. – 2025. gadam**

- Arhitektu un ainavu arhitektu plenēra organizēšana Muzeja teritorijā. Izmantojot plenērā gūtās idejas, atrast piemērotāko modeli (telpisko koncepciju) Doles muižas ar palīgēkām un parka teritorijas turpmākai attīstībai (t.i. Daugavas muzeja ekspozīcijas attīstībai muižas parka teritorijā);
- Sistemātiska Muzeja brīvdabas sētas ēku stāvokļa un infrastruktūras uzlabošana, nodrošinot visus nepieciešamos apstākļus ekspozīcijas pilnveidošanai brīvdabas sētā;
- Regulāra informācijas atjaunošana ekspozīcijās un pēc nepieciešamības papildinājumu un korekciju veikšana;
- Uzsākta Muzeja parka kā izstāžu norises vietas izmantošana;

## **3. Muzeja mārketinga**

### **3.1. Mārketinga darba mērķis**

Radīt tādus Muzeja produktus un pakalpojumus, kas apmierinātu apmeklētāju vēlmes un intereses, veicinātu sabiedrības izglītošanos un raksturotu Salaspils novada un Daugavas ielejas unikalitāti.

### **3.2. Mārketinga darba raksturojums**

- Veicot mārketinga pasākumus, Muzejs sevi pozicionē kā ainavisku, kultūrvēsturiski bagātu un visām vecumu grupām saistošu apskates objektu, kas ērti sasniedzams no Rīgas un tuvākajiem novadiem, un piedāvā dažāda veida atpūtas iespējas ekskluzīvā vietā;
- Mārketinga aktivitātēm Muzejs izmanto savā rīcībā esošos darbaspēka resursus un pašvaldības veidotos ziņu kanālus. Visplašāk izmantotais Muzeja mārketinga paņēmiens ir kontu uzturēšana dažādos sociālajos tīklos, kur pieejama vispilnīgākā informācija par dažādām Muzeja aktivitātēm. Papildus, sadarbībā ar pašvaldību, Muzejs izvietoj arī vides reklāmu gan Salaspilī, gan novada teritorijā. Tāpat, Muzejs mārketinga nolūkiem veido dažāda veida pasākumus Muzeja teritorijā, dažādojot piedāvājumu un padarot to saistošāku plašākai sabiedrības daļai, kā arī uzrunājot tās sabiedrības grupas, kurām līdz šim ir bijis mazāk saistošs Muzeja piedāvājums;

- Visa ar Muzeju saistītā pamatinformācija ir pieejama Muzeja mājaslapās [www.daugavasmuzejs.lv](http://www.daugavasmuzejs.lv) un [www.salaspilsmemorials.lv](http://www.salaspilsmemorials.lv), kā arī Muzeja sociālo tīklu kontos. Par Muzeja aktivitātēm regulāri ir izvietota informācija Salaspils pašvaldības informatīvajos standos, vietējā laikrakstā, pašvaldības sociālo tīklu kontos un citviet;
- Ik gadu Muzejs gatavo arī informatīvos bukletus un skrejlapas gan par Muzeja piedāvājumu, gan atsevišķi par konkrētajā gadā plānotajiem pasākumiem. Iepriekš minētie materiāli ir pieejami gan Muzejā, gan pie sadarbības partneriem. Viens no galvenajiem Muzeja partneriem ir Salaspils novada Tūrisma informācijas centrs, kas palīdz veidot kopējo piedāvājumu un popularizē Muzeja piedāvājumu dažādās aktivitātēs gan Latvijā, gan ārvalstīs;
- Tiek izplatīti arī prezentācijas materiāli un suvenīri ar Muzeja simboliku;
- Muzeja tirgus izpēte notiek balstoties uz novērojumiem ikdienā un apmeklētāju statistikas analīzi. Līdz šim iegūtie secinājumi liecina, ka dažādiem Muzeja pasākumiem ir dažāda mērķauditorija. Piemēram, vasaras brīvdabas koncerti un saulgriežu pasākumi, kā arī Muzeju nakts tiek plānoti, ņemot vērā novērojumu, ka galvenā šo pasākumu mērķauditorija ir jaunas ģimenes. Papildus tirgus izpēte tiek veikta saistībā ar muzejpedagoģijas un kāzu ekskursiju piedāvājumu, lai Muzeja veidotais piedāvājums būtu unikāls, nepieciešams un kvalitatīvs. Tirgus izpētes jomā daudz dod atgriezeniskā saite, ko pēc pasākuma saņemam no apmeklētājiem - gan atsauksmju formā sociālajos tīklos, gan arī telefoniski vai klātienē;
- Mārketinga darba organizēšanā Muzejs sadarbojas ar Salaspils pašvaldību, Salaspils Tūrisma informācijas centru, Salaspils Kultūras namu, Vidzemes Tūrisma asociāciju, Latvijas Muzeju biedrību un citām iestādēm un organizācijām;

### **3.3. Mārketinga darba novērtējums**

Kopumā Muzeja veiktie mārketinga pasākumi pārskata periodā ir sekmējuši Muzeja atpazīstamības pieaugumu, par ko liecina gan pieaugošais apmeklējumu skaits, gan kopējās sabiedrības intereses pieaugums par Muzeju. Kā veiksmīgs Muzeja mārketinga instruments pēdējos gados ir kalpojuši Muzeja organizētie pasākumi, kas ir ieinteresējuši Muzejā paviesoties apmeklētājiem, kuri iepriekš Muzejā nav bijuši vai ir bijuši ļoti sen. Arī Muzeja sociālo tīklu konti ir sekmīgi administrēti, kas ļāvis gan audzēt sekotāju skaitu, gan piesaistīt Muzejam jaunus sekotājus. Tikpat kā neizmantots Muzeja mārketinga rīks vēl arvien ir palikusi vides reklāma, kuras plašāka izvietošana, īpaši lielo autoceļu malā, ļautu par salīdzinoši nelieliem līdzekļiem uzrunāt lielu sabiedrības daļu. Tāpat tikai pēdējos gados Muzejs ir sācis sistemātisku sadarbību ar lielākajām tūrisma organizācijām Latvijā, piemēram, Vidzemes Tūrisma asociāciju, kuras sniegtās zināšanas palīdz pilnveidot Muzeja

piedāvājumu tūristiem, kā arī plašais kontaktu tīkls un veidotie maršruti perspektīvā uz Muzeju var atvest lielāku skaitu organizētu tūristu grupu nekā tas ir bijis līdz šim.

### **3.4. Mārketinga darba problēmas un prioritātes**

Muzeja mārketinga darba problēmas:

- Darbinieku noslodze citu pienākumu veikšanā, jo mārketinga aktivitātes gan plānošanas, gan izpildes posmā šobrīd tiek veiktas paralēli ar citiem darba pienākumiem. Perspektīvā, stiprinot Muzeja speciālistu štatu un pārdalot darba pienākumus, varētu tikt panākta situācija, ka Muzejam ir viens atbildīgais darbinieks tieši mārketinga segmentā. Tas veicinātu mārketinga aktivitāšu skaita un kvalitātes pieaugumu;
- Muzeja ieejas mezgla infrastruktūras stāvoklis, kas neļauj radīt labu pirmo iespaidu par Muzeju, mūsdienīgi izkārtot Muzeja suvenīrus, un rada citas problēmas;
- Atsevišķas sabiedrības daļas zemo informētības līmenis par Muzeju un tā piedāvājumu;

Mārketinga darbības prioritātes:

- Plašākas vides reklāmas izvietošana Salaspils pilsētā un novadā, tādā veidā popularizējot Muzeja piedāvājumu;
- Turpmāka Muzeja mājaslapas un sociālo tīklu kontu satura pilnveidošana;
- Muzeja pasākumu klāsta tālāka pilnveidošana, padarot Muzeja produktu pievilcīgāku dažādām sabiedrības grupām;
- Muzeja piedāvājuma – ekspozīciju, izstāžu, ekskursiju, muzejpedagoģisko programmu un Muzeja atpūtas zonas – pilnveidošana, padarot to saturiski un vizuāli saistošāku apmeklētājiem, tādā veidā vairojot arī Muzeja atpazīstamību;
- Uzlabojot Muzeja infrastruktūru, nodrošināt ērtu visu Muzeja apmeklētāju pamatvajadzību apmierināšanu, sākot no viegli pieejamas un mūsdienu standartiem atbilstošas tualetes, līdz pārskatāmai un pievilcīgai Muzeja ieejas zonai, ar Muzeja piedāvājumu un darba laiku saskaņotam Muzeja kafejnīcas piedāvājumam utt;

### **3.5. Paredzamie mārketinga darba rezultāti 2021. – 2025. gadam**

- Daudzpusīgas, mūsdienīgas, apmeklētāju interesēm atbilstošas ekspozīcijas un izstādes, kas iepazīstina sabiedrību ar tēmām par Salaspils novada un Daugavas ielejas kultūrvēstures mantojumu, mākslas norisēm, vides vērtībām un citām apmeklētājus interesējošām tēmām;
- Pilnveidots un uzlabots tematisko pasākumu un izglītojošo programmu piedāvājums, pēc iespējas pilnīgāk izmantojot Muzeja krājuma potenciālu, pētniecības darba rezultātus, Muzeja teritorijas sniegtās

iespējas un jaunas informācijas pasniegšanas formas, kas sniedz zināšanas, rada sajūtas un veido attieksmi, piesaistot lielāku apmeklētāju un tūristu kopumu;

- Veicināta interese un izpratne par Salaspils novada un Daugavas ielejas vēsturi skolēnu un jauniešu auditorijām;
- Atpazīstams un pozitīvs Muzeja tēls: pamanāma informācija par piedāvājumu, vides reklāma, profesionāli pārvaldīti sociālo tīklu konti, apmeklētāju ērtību nodrošinājums;
- Palielinājies Muzeja apmeklējumu skaits un atkārtotu apmeklējumu skaits;

N.p.k.	Darbs ar apmeklētājiem		2021	2022	2023	2024	2025
1.	Apmeklējumu skaits	A	75000	77000	80000	80000	80000
		B	80000	85000	90000	90000	90000
2.	Noorganizēto un novadīto ekskursiju skaits	A	250	270	270	300	300
		B	270	300	350	350	350
3.	Novadīto muzejpedagoģisko programmu skaits	A	90	90	100	100	100
		B	100	110	150	150	150
4.	Ekspozīcijas (Muzejs) atvērtas apmeklētājiem (stundas gadā)	A	2200	2200	2200	2200	2200
5.	Muzejs pieejams ārpus regulārā darba laika – stundu skaits gadā	A	475	475	475	475	475
<b>Ekspozīciju un izstāžu darbs</b>			<b>2021</b>	<b>2022</b>	<b>2023</b>	<b>2024</b>	<b>2025</b>
6.	Patstāvīgās ekspozīcijas	A	4	4	4	4	4
		B	4	4	4	5	5
7.	Tematiskās izstādes	A	4	4	4	4	4
		B	5	5	5	5	5
8.	Tematiskie pasākumi	A	15	15	15	15	15
		B	15	15	17	17	17

A - pašreizējais finansējums, B - iegūstot papildus finansējumu

### **3.6. Darbības spējas uzlabošanas pasākumi 2021. – 2025. gadam**

- Ekspozīciju un izstāžu daudzveidības nodrošināšana, lai apmierinātu dažādu mērķauditoriju vēlmes un intereses;
- Turpmāka muzejpedagoģisko programmu klāsta papildināšana gan formālās, gan neformālās izglītības ietvaros;
- Muzeja izglītojošo un izklaides pasākumu klāsta paplašināšana;
- Sabiedrības informēšana par Muzeja aktualitātēm, piedāvājumiem un produktiem, izmantojot plašsaziņas līdzekļus, vides reklāmu un sociālos tīklus;
- Regulāra apmeklētāju anketēšana un viedokļu analīze, izmantojot dažādas anketēšanas metodes;
- Personāla kvalifikācijas paaugstināšana mārketinga jomā;
- Suvenīru tirdzniecības paplašināšana;

Daugavas muzeja direktors

Z. Gailis

APSTIPRINU  
Daugavas muzeja direktors

.....

Z. Gailis  
Dolē, 2020. gada 22. maijā

## NOTEIKUMI PAR DAUGAVAS MUZEJA KRĀJUMU

Sastādīts saskaņā ar MK 21.11.2006.  
noteikumiem Nr. 956 „Noteikumi  
par Nacionālo muzeju krājumu” un  
Daugavas muzeja Nolikumu

### I. Vispārīgie jautājumi

1. Daugavas muzeja krājuma veidošanas, uzskaites, saglabāšanas un izmantošanas kārtība (turpmāk – Kārtība) nosaka Salaspils novada pašvaldības iestādes „Daugavas muzejs” (turpmāk – Muzejs) krājuma veidošanas, papildināšanas, uzskaites un saglabāšanas kārtību un rīcību ar tajā esošajiem priekšmetiem.
2. Muzejs veido Muzeja krājumu (turpmāk – Krājums) atbilstoši Muzeja misijai un Krājuma politikai, iekļaujot tajā materiālās un nemateriālās liecības, kas raksturo Daugavas ielejas un Salaspils novada vēsturi no aizvēstures līdz mūsdienām.
3. Krājums tiek uzskaitīts un glabāts centralizēti Muzeja teritorijā.
4. Reizi piecos gados, aktualizējot Krājuma veidošanas politiku, Muzejs veic Krājuma satura izvērtēšanu un nosaka prioritātes kolekciju papildināšanai.
5. Muzeja direktors:
  - 5.1. atbild par Krājumu kopumā, kā arī par MK noteikumos noteikto apstākļu nodrošināšanu Krājuma veidošanai, papildināšanai, uzskaitē, saglabāšanai un izmantošanai;
  - 5.2. atbild par Krājuma uzskaites, glabāšanas, konservācijas, restaurācijas un izmantošanas materiāltechnisko nodrošinājumu apstiprinātā budžeta ietvaros;
  - 5.3. kontrolē Krājuma glabāšanas apstākļus, krātuvju un ekspozīcijas telpu sanitāri tehnisko un elektrotehnisko stāvokli, drošību un ugunsdzēsamo aparātu darbību;
  - 5.4. atbild par Muzeja darbinieku kvalifikācijas celšanu Krājuma darba jautājumos apstiprinātā budžeta ietvaros;
  - 5.5. apstiprina Krājuma komisijas sastāvu;
  - 5.6. apstiprina Krājuma komisijas protokolus;

- 5.7. izdod rīkojumus attiecībā uz Krājuma veidošanu un apstiprina Krājuma uzskaites dokumentus;
  - 5.8. izdod rīkojumus par Krājuma priekšmetu esības pārbaudi veikšanu un pārbaudes komisijas izveidi no trim muzeja darbiniekiem;
  - 5.9. slēdz materiālās atbildības līgumu ar Krājuma glabātāju;
6. Galvenais krājuma glabātājs:
    - 6.1. ir materiāli atbildīgs par Krājumu;
    - 6.2. vada Krājuma komplektēšanas, uzskaites un saglabāšanas darbu atbilstoši Kārtībā noteiktajām prasībām;
    - 6.3. nodrošina Krājuma dokumentācijas uzskaiti un saglabāšanu atbilstoši Kārtībai;
    - 6.4. vada Krājuma komisijas darbu;
    - 6.5. sagatavo ierosinājumus Kārtības grozījumiem atbilstoši izmaiņām Muzeja darba kārtībā vai muzeju nozari reglamentējošajā likumdošanā;
    - 6.6. ir tiesīgs tieši vērsties Kultūras ministrijā jautājumos par darbu ar Krājumu;
    - 6.7. sagatavo pārskatus par krājuma darbu;
  7. Krājuma glabātāja norādījumi par Krājuma priekšmetu uzskaiti, glabāšanu, konservāciju un izmantošanu ir saistoši katram muzeja darbiniekam.
  8. Pieņemot darbā un atbrīvojot no darba galveno krājuma glabātāju, sastāda pieņemšanas-nodošanas aktu, kurā ieraksta Krājuma vienību skaitu atbilstoši inventāra grāmatām, Krājuma uzskaites dokumentācijas sarakstu un raksturo Krājuma glabāšanas apstākļus.
  9. Muzeja galvenie speciālisti nodrošina Krājuma komplektēšanu un zinātnisko izpēti. Pētniecības darbu muzejā vada muzeja direktors.
  10. Krājuma priekšmetu digitalizēšanu un informācijas ievadīšanu Daugavas muzeja elektroniskajā krājuma datubāzē veic visi speciālisti, balstoties uz katra konkrēta gada darba plāniem.
  11. Muzejā darbojas Krājuma komisija, kas saskaņā ar Krājuma komisijas nolikumu izskata visus ar Krājuma darbu saistītos jautājumus. Krājuma komisijas locekļi ir amatpersonas un saskaņā ar likumu „Par interešu konflikta novēršanu valsts amatpersonu darbībā” 23. pantu iesniedz Valsts amatpersona deklarācijas Valsts ieņēmumu dienestā. Krājuma komisijai ir Zinātniskās padomes funkcijas krājuma jautājumos.
  12. Darbības, kas nav aprakstītas Kārtībā, Muzejs veic saskaņā ar MK noteikumos noteikto kārtību.

## **II. Krājuma veidošana un papildināšana**

13. Muzejs papildina tā īpašumā vai valdījumā esošo Krājumu atbilstoši muzeja misijai un muzeja krājuma komplektēšanas politikai. Lēmumu par priekšmeta iekļaušanu muzeja īpašumā vai valdījumā esošajā Krājumā pieņem muzeja direktors, ņemot vērā muzeja krājuma komisijas atzinumu.
14. Krājums sastāv no pamatkrājuma un palīgkrājuma
15. **Pamatkrājumā** ir muzeja priekšmeti, kuriem ir unikāla kultūrvēsturiska, mākslinieciska un zinātniska vērtība un kuri atbilst Daugavas muzeja misijai un krājuma komplektēšanas politikai.
16. **Palīgkrājumā** ir :



- 16.1. muzeja priekšmetu pārējie eksemplāri, ja pamatkrājumā ir analogi attiecīgā priekšmeta eksemplāri;
  - 16.2. muzeja priekšmeti, kas izgatavoti pētnieciskām, kultūrizglītojošām vai ekspozīcijas vajadzībām;
  - 16.3. pietiekami neizpētīti muzeja priekšmeti, kurus pēc to izpētes varētu iekļaut pamatkrājumā;
  - 16.4. slikti saglabājušies priekšmeti, kurus pēc to restaurēšanas varētu iekļaut pamatkrājumā;
  - 16.5. priekšmeti no nenoturīgiem un nepārbaudītiem materiāliem, t.sk. krāsainās fotogrāfijas, krāsu fotonegatīvi, diapozitīvi;
  - 16.6. priekšmeti, kuriem ir zemāka mākslinieciskā vērtība nekā pamatkrājumā ietvertajiem priekšmetiem;
  - 16.7. kserokopijas, fotokopijas, kas izgatavotas no pamatkrājuma priekšmetiem;
17. Krājuma papildināšanas veidi ir:
    - 17.1. dāvinājumi un pirkumi no fiziskām un juridiskām personām;
    - 17.2. pārņemšana no publiskām un privātām institūcijām;
    - 17.3. arheoloģiskie izrakumi;
    - 17.4. ekspedīcijas;
    - 17.5. novēlējumi un mantojumi;
    - 17.6. muzeja uzdevumā izgatavoti priekšmeti;
    - 17.7. citi gadījumi, kas nav pretrunā ar muzeja misiju, krājuma komplektēšanas politiku un Krājuma komisijas lēmumu;

### **III. Krājuma priekšmetu atsavināšana un izņemšana no Krājuma**

18. No Krājuma var atsavināt:
  - 18.1. muzeja priekšmetus un kolekcijas, kas saskaņā ar Muzeja Nolikumu un Krājuma komplektēšanas politiku neatbilst Muzeja misijai,
  - 18.2. muzeja priekšmetus, ja Muzejs tiek reorganizēts,
  - 18.3. muzeja priekšmetus un kolekcijas, ja Muzejs nevar nodrošināt to saglabāšanu.
19. Ja Muzejs vēlas to atsavināt un nodot citam muzejam, ar kuru panākta vienošanās par priekšmeta iegūšanu muzeja īpašumā, Muzeja direktors iesniedz Kultūras ministrijai (turpmāk – KM) iesniegumu un Krājuma komisijas sēdes protokola izrakstu.
20. Lai varētu izņemt priekšmetu no Muzeja pamatkrājuma, Muzeja direktors iesniedz KM iesniegumu un Krājuma komisijas sēdes protokola izrakstu ar lēmumu par priekšmeta izņemšanu no pamatkrājuma. KM, pamatojoties uz Latvijas Muzeju padomes atzinumu, dod atļauju priekšmeta izņemšanai no pamatkrājuma.
21. Priekšmetu no Muzeja palīgkrājuma izņem, pamatojoties uz Krājuma komisijas sēdes protokolu un Muzeja direktora rīkojumu.
22. Pēc rīkojuma saņemšanas galvenais krājuma glabātājs sastāda priekšmeta izņemšanas aktu un reģistrē to žurnālā „Muzeja priekšmetu izņemšanas aktu reģistrācijas žurnāls”. Galvenais krājuma glabātājs veic atzīmi par priekšmeta izņemšanu inventāra grāmatā un kartotēkā, norādot rīkojuma numuru un datumu, kā arī veic atzīmi topogrāfiskajā kartītē. Dokumentus par priekšmetu izņemšanu no Krājuma glabā Muzejā atbilstoši muzeju lietu nomenklatūrai.

23. No Krājuma izņemto priekšmetu inventāra numurus aizliegts izmantot jauniegūtajiem Krājuma priekšmetiem.

#### IV. Krājuma uzskaitē

24. Krājuma uzskaitē nodrošina gan papīra formā, gan elektroniski, izmantojot Daugavas muzeja krājuma digitālo datubāzi;
25. Krājuma uzskaitē ietver šādas darbības:
- 25.1. muzeja priekšmeta iegūšanas dokumentu sastādīšana;
  - 25.2. pamatinformācijas par muzeja priekšmetu reģistrēšanu pamatkrājuma vai palīgkrājuma inventāra grāmatās;
  - 25.3. muzeja priekšmetu signēšana;
  - 25.4. uzskaites kartotēku vai datu bāzu veidošana;
26. Krājuma uzskaites un izmantošanas nodrošināšanai Muzejs izstrādā un uztur:
- 26.1. krājuma klasifikatoru un
  - 26.2. krājuma glabāšanas jeb topogrāfisko sistēmu;
27. Muzeja krājuma priekšmetu uzskaitē ietver šādu dokumentāciju:
- 27.1. priekšmeta iegūšanas dokumenti:
    - 27.1.1. **līgums un pieņemšanas - nodošanas akts** (vai tikai nodošanas - pieņemšanas akts – ja speciālos normatīvos aktos paredzēts, ka līgums netiek slēgts) par priekšmeta pieņemšanu muzeja īpašumā;
    - 27.1.2. paziņojums par priekšmeta uzņemšanu krājumā (ja priekšmeta nodevējs krājumā nav Muzeja darbinieks);
    - 27.1.3. Muzeja krājuma komisijas parakstīts akts par priekšmeta uzņemšanu krājumā;
  - 27.2. līgums un akts (vai akts, ja speciālos normatīvos aktos paredzēts, ka līgums netiek slēgts) par priekšmeta pieņemšanu uz laiku (**ienākošo deponēšanu**) un priekšmeta atdošanu;
  - 27.3. līgums un akts par muzeja priekšmeta izdošanu uz laiku (**izejošo deponēšanu**) un priekšmeta saņemšanu;
  - 27.4. akts par priekšmetu **esības pārbaudi**;
  - 27.5. akts par priekšmetiem, kas izņemti no muzeja krājuma;
28. Muzejisko priekšmetu pieņemšanas kārtība:
- 28.1. muzeja speciālists vai galvenais krājuma glabātājs sastāda līgumu un pieņemšanas - nodošanas aktu, vai pieņemšanas - nodošanas aktu (ja speciālos normatīvos aktos paredzēts, ka līgums netiek slēgts) 2 eksemplāros par priekšmeta/-u pieņemšanu Muzeja īpašumā. Ja priekšmetu dāvina, sastāda dāvinājuma līgumu, ja priekšmetu pērk – pirkuma līgumu;
  - 28.2. abus dāvinājuma vai pirkuma līguma eksemplārus paraksta Muzeja direktors un priekšmeta īpašnieks;
  - 28.3. vienu līguma eksemplāru izsniedz priekšmeta īpašniekam, otrs glabājas Muzeja arhīvā (kopā ar aktu tiek iesūts vākos);
  - 28.4. pielikumā pēc līguma noslēgšanas sastāda pieņemšanas – nodošanas aktu divos eksemplāros par priekšmeta pieņemšanu Muzeja īpašumā. Aktu paraksta tā sastādītājs un priekšmeta īpašnieks. Gadījumos, ja aktu nav sastādījis Muzeja galvenais krājuma glabātājs, viņš parakstās aktā par priekšmetu pieņemšanu atbildīgā glabāšanā;

- 28.5. abus pieņemšanas – nodošanas aktu eksemplārus apstiprina Muzeja direktors; vienu akta eksemplāru izsniedz priekšmeta īpašniekam, otrs glabājas Muzeja arhīvā;
- 28.6. pēc līguma un pieņemšanas – nodošanas akta parakstīšanas, Muzeja Krājuma komisija 30 dienu laikā veic priekšmeta izvērtēšanu tā iederībai Muzeja krājumā. Tāpat krājuma komisija nosaka priekšmeta vērtību naudas izteiksmē (ja priekšmetu pērk), ņemot vērā priekšmeta lietošanas vērtību, kultūrvēsturisko vērtību, tirgus cenu un priekšmeta saglabātības pakāpi. Vērtību nosaka arī dāvinājumiem, pirkuma gadījumā tā būs cena pēc vienošanās, dāvinājuma gadījumā – vērtība, kas tiek noteikta grāmatvedības uzskaites vajadzībām.
- 28.7. ja priekšmets netiek uzņemts krājumā, tad kopā ar pieņemšanas – nodošanas aktu, tas tiek atdots atpakaļ iepriekšējam īpašniekam;
- 28.8. ja tiek nolemts uzņemt priekšmetu Muzeja krājumā, tad tiek sastādīts krājuma komisijas parakstīts akts un priekšmets uzņemts krājumā
- 28.9. pēc priekšmeta uzņemšanas krājumā, priekšmeta dāvinātājam vai pārdevējam tiek nosūtīts paziņojums par priekšmeta uzņemšanu krājumā
29. Pieņemšanas – nodošanas aktā par priekšmeta pieņemšanu īpašumā norāda:
- 29.1. ieraksta kārtas numuru;
- 29.2. muzeja priekšmeta nosaukumu, autoru un īsu aprakstu;
- 29.3. skaitu;
- 29.4. piezīmes (ailē atzīmējamās jebkuras izmaiņas, kas notikušas ar priekšmetu);
- 29.5. pieņemšanas datus;
- 29.6. nodošanas datus;
30. Aktā par priekšmeta uzņemšanu krājumā norāda:
- 30.1. ieraksta kārtas numuru;
- 30.2. muzeja priekšmeta nosaukumu, autoru un īsu zinātnisko aprakstu;
- 30.3. materiālus un izmērus;
- 30.4. skaitu;
- 30.5. saglabātības pakāpi (ja muzeja priekšmets ir labi saglabājies, izdara atzīmi „laba”, ja muzeja priekšmets ir slikti saglabājies, norāda defektus);
- 30.6. cenu (nopirktajiem muzeja priekšmetiem);
- 30.7. vērtību (dāvinātajiem un deponētajiem muzeja priekšmetiem);
- 30.8. uzskaites apzīmējumu (šifru un inventāra numuru):  
 DoM – Muzeja šifrs pamatkrājumam;  
 DoM pg – Muzeja šifrs palīgkrājumam;  
 DoM Fneg – foto negatīvu pamatkrājumam;  
 DoM Fneg pg – foto negatīvu palīgkrājumam;  
 DoM ZA – zinātniskajam arhīvam;
- 30.9. piezīmes (ailē atzīmējamās jebkuras izmaiņas, kas notikušas ar priekšmetu);
- 30.10. īpašus noteikumus muzeja priekšmeta izmantošanā (ja tādi ir) un ar autortiesībām saistītos nosacījumus;
- 30.11. muzeja priekšmeta izcelšanos, vēsturi, leģendu (ja tāda ir). Minēto informāciju var sniegt attiecīgā dokumenta pielikumā;
31. Pamatojoties uz priekšmeta iegūšanas dokumentiem, muzeja priekšmetu ieraksta pamatkrājuma vai palīgkrājuma inventāra grāmatā. Muzeja priekšmeta ieraksta kārtas numurs inventāra grāmatā ir attiecīgā priekšmeta inventāra numurs, kas ierakstāms arī priekšmeta iegūšanas dokumentos.
32. Pamatkrājuma un palīgkrājuma inventāra grāmatā norāda:
- 32.1. inventāra numuru,
- 32.2. ieraksta datumu,

- 32.3. attiecīgā pieņemšanas dokumenta numuru un sastādīšanas datumu,
  - 32.4. muzeja priekšmeta agrāko inventāra numuru (ja tāds ir),
  - 32.5. muzeja priekšmeta nosaukumu un īsu aprakstu,
  - 32.6. muzeja priekšmetu skaitu,
  - 32.7. materiālu, no kā izgatavots muzeja priekšmets, un izmērus,
  - 32.8. muzeja priekšmeta saglabātības pakāpi,
  - 32.9. cenu (iepirktajiem muzeja priekšmetiem),
  - 32.10. kolekciju, kurā muzeja priekšmets ieskaitīts,
  - 32.11. zinātniskā inventāra numuru (ja tāds ir),
  - 32.12. piezīmes (ziņas par muzeja priekšmeta izņemšanu no krājuma – atbilstoša Kultūras ministrijas rīkojuma numurs un datums pamatkrājuma priekšmetiem vai Muzeja direktora rīkojuma numurs un datums palīgkrājuma priekšmetiem; ziņas par konservāciju vai restaurāciju un citas piezīmes);
33. Līgumu par priekšmeta izsniegšanu uz laiku (izejošai deponēšanai) pēc iesnieguma saņemšanas saskaņo ar galveno krājuma glabātāju. Līgumā norāda deponēšanas mērķi, termiņu, muzeja priekšmetu vērtību, saglabātības pakāpi un priekšmeta saglabāšanas un drošības garantijas.
34. Deponējuma līgumam pievienoto pieņemšanas-nodošanas aktu paraksta galvenais krājuma glabātājs, kā arī priekšmeta ņēmējs.
35. Katru priekšmeta iegūšanas dokumentu un uzskaites dokumentācijas veidu reģistrē atsevišķā reģistrācijas žurnālā:
- 35.1. aktu par priekšmetu pagaidu pieņemšanu muzeja īpašumā reģistrē aktu par priekšmetu pagaidu pieņemšanu reģistrācijas žurnālā;
  - 35.2. aktu par priekšmeta pieņemšanu muzeja īpašumā reģistrē aktu par priekšmeta pieņemšanu reģistrācijas grāmatā;
  - 35.3. dāvinājuma līgumu – dāvinājuma līgumu reģistrācijas žurnālā;
  - 35.4. pirkuma līgumu – pirkuma līgumu reģistrācijas žurnālā;
  - 35.5. deponējuma līgumu – no muzeja deponēto priekšmetu līgumu reģistrācijas žurnālā;
  - 35.6. aktu par priekšmeta izdošanu uz laiku (izejošo deponēšanu) un saņemšanu atpakaļ – no muzeja deponēto priekšmetu aktu reģistrācijas žurnālā;
  - 35.7. deponējuma līgumu – muzejam deponēto priekšmetu līgumu reģistrācijas žurnālā;
  - 35.8. aktu par priekšmeta pieņemšanu uz laiku (ienākošo deponēšanu) un atdošanu atpakaļ – muzejam deponēto priekšmetu aktu reģistrācijas žurnālā;
  - 35.9. aktu par Krājuma esības pārbaudi – esības pārbaudes aktu reģistrācijas žurnālā;
  - 35.10. aktu par priekšmetu izņemšanu no Krājuma – aktu par no Muzeja izņemto priekšmetu reģistrācijas žurnālā;
36. Inventāra grāmatas pamatkrājumam un palīgkrājumam reģistrē Krājuma inventāra grāmatu reģistrācijas žurnālā.
37. Muzeja krājuma priekšmeti pēc to ierakstīšanas pamatkrājuma vai palīgkrājuma inventāra grāmatā tiek signēti:
- 37.1. uz priekšmeta vai signatūras, kuru piestiprina pie priekšmeta, uzraksta uzskaites apzīmējumu – muzeja šifru – DoM (pamatkrājumam), DoM pg (palīgkrājumam) un inventāra numuru;
  - 37.2. signēšanai izmanto tikai tādus materiālus, kas nebojā muzeja priekšmetu;

- 37.3. uzskaites apzīmējumam uz muzeja priekšmeta jābūt skaidri salasāmam un novietotam tā, lai eksponēšanas laikā tas nebūtu redzams apmeklētājiem;
  - 37.4. uzskaites apzīmējums nedrīkst aizsegst vai bojāt jebkura veida informāciju par muzeja priekšmetu;
  - 37.5. agrākos inventāra numurus uz muzeja priekšmeta aizliegts iznīcināt;
  - 37.6. priekšmetiem vietu, kur raksta inventāra numuru, pārklāj ar polivinilbutirāla laku (10%). Kad laka nožuvusi, uzraksta šifru un inventāra numuru ar melnu tušu (tumšiem priekšmetiem ar gaišu) un pēc tam uzrakstu vēlreiz pārklāj ar laku;
  - 37.7. neliela izmēra priekšmetiem (monētas, nozīmītes u. c.) uzskaites apzīmējumu raksta uz etiķetēm, kuras piesien priekšmetam vai ievieto aploksnē kopā ar priekšmetu;
  - 37.8. tekstilijām uzskaites apzīmējumu raksta uz balta kokvilnas auduma etiķetes, ko piešuj muzeja priekšmetam;
  - 37.9. foto negatīviem uzskaites apzīmējumus raksta uz negatīva perfomaliņas emulsijas, diapozitīviem – uz rāmīša;
  - 37.10. priekšmetiem, kas sastāv no vairākām daļām, signē katru daļu ar vienu uzskaites apzīmējumu;
  - 37.11. priekšmetu komplektiem – uz katra priekšmeta raksta uzskaites apzīmējumu un aiz tā strīpa un apakšnumurs;
  - 37.12. priekšmetiem, kas sastāv no atsevišķām lapām, signē katru lapu;
38. Veco inventāra grāmatu nomaina ar jaunām atļauta tikai saskaņā ar Krājuma komisijas lēmumu un Muzeja direktora rīkojumu, ja Muzejā tiek mainīta Krājuma uzskaites kārtība, Muzejs tiek reorganizēts vai inventāra grāmata vairs nav izmantojama fizisku bojājumu dēļ. Vecās inventāra grāmatas pastāvīgi glabā Muzeja arhīvā.
39. Lai nodrošinātu Krājuma priekšmetu izmantošanu, tiek veidota tematiskā uzskaites kartotēka. Uzskaites kartotēkā norāda:
- 39.1. uzskaites apzīmējumu;
  - 39.2. priekšmeta nosaukumu un īsu aprakstu;
  - 39.3. izmērus, materiālu;
  - 39.4. novietojumu krātuvē (topogrāfiju). Topogrāfisko apzīmējumu raksta ar zīmuli, lai varētu labot, ja nepieciešams;
40. Pamatojoties uz Krājuma uzskaites dokumentāciju, veic Krājuma zinātnisko izpēti, sastādot zinātniskā apraksta kartīti un vizuālo fiksāciju.
41. Krājuma datu ievadi Daugavas muzeja krājuma digitālajā datubāzē veic, pamatojoties uz ierakstiem inventāra grāmatās un aktos par priekšmetu pieņemšanu īpašumā, atbilstoši Valsts aģentūras „Kultūras informācijas sistēmas” izstrādātajam vienotajam muzeja priekšmetu klasifikatoram un saskaņā ar norādījumiem par muzeja priekšmetu apraksta lauku aizpildīšanu. Digitālajā datubāzē ievadītie dati reizi pusgadā tiek transportēti uz Nacionālo Muzeju krājumu kopkatalogu (turpmāk NMKK);
42. Krājuma priekšmetu esību pārbauda saskaņā ar Muzeja direktora rīkojumu, salīdzinot esošos muzeja priekšmetus ar ierakstiem inventāra grāmatās, priekšmeta iegūšanas dokumentos un pārējā uzskaites

dokumentācijā. Esības pārbaudi krājuma priekšmetiem veic muzeja Krājuma komisijas locekļi, vajadzības gadījumā pieaicinot citus muzeja speciālistus.

43. Krājuma esības pārbaudi veic pa kolekcijām.
44. Par Krājuma priekšmetu esības pārbaudes rezultātiem sastāda aktu. Aktu paraksta Krājuma komisijas locekļi, to apstiprina direktors.
45. Ja Krājuma esības pārbaudē atklājas, ka kāda no muzeja pamatkrājuma priekšmetiem nav, aktā ieraksta, ka priekšmets „atrodas meklēšanā” un vēlreiz tiek pārbaudītas priekšmeta iespējamās atrašanās vietas. Ja priekšmetu neatrod, pārbaudes aktu un Muzeja direktora rakstisku paskaidrojumu nosūta Kultūras ministrijai.
46. No palīgkrājuma priekšmetus izņem vai pārceļ uz pamatkrājumu, pamatojoties uz Krājuma komisijas lēmumu un Muzeja direktora rīkojumu.
47. Vienlaikus ar Krājuma priekšmetu esības pārbaudi novērtē muzeja priekšmetu saglabātību. Ja konstatēti būtiski Krājuma priekšmetu bojājumi, pieaicina restauratoru.
48. Krājuma priekšmetus ņem grāmatvedības uzskaitē:
  - 48.1. vērtību nosaka jauniegūtajiem un deponētajiem muzeja priekšmetiem, kā arī esošajam Krājumam, veicot esības pārbaudi saskaņā ar gada plānu;
  - 48.2. priekšlikumus Muzeja priekšmetu vērtības noteikšanai sagatavo galvenais krājuma glabātājs un iesniedz Krājuma komisijai izskatīšanai;
  - 48.3. Krājuma priekšmetu vērtību fiksē Krājuma komisijas sēdes protokolā, kura vienu kopijas eksemplāru iesniedz pašvaldības grāmatvedībai
  - 48.4. ja priekšmetus novērtē vienlaicīgi ar esības pārbaudi, tad priekšmeta vērtību norāda Krājuma esības pārbaudes aktā;

## **V. Krājuma saglabāšana**

49. Muzejs nodrošina Nacionālā krājuma aizsardzību, lai nepieļautu priekšmetu saglabātības stāvokļa pasliktināšanos.
50. Muzejs nodrošina Nacionālā krājuma priekšmetu glabāšanas telpu – krātuvju, apkures, ventilācijas un elektroapgādes sistēmu – atbilstību Latvijas būvnormatīviem.
51. Krājums glabājas gan speciāli iekārtotās glabātavās, gan Muzeja darba telpās.
52. Priekšmetiem pirms to novietošanas krātuvē veic pirmapstrādi (tīrīšanu, mazgāšanu, atputekļošanu).
53. Priekšmetus glabāšanai pa kolekcijām novieto galvenais krājuma glabātājs.
54. Krātuvē priekšmeti tiek izvietoti slēgtos skapjos vai vaļējos plauktos, bet daļa lielo priekšmetu – uz grīdas (uz paliktņiem).
55. Galvenais krājuma glabātājs sastāda skapjos un plauktos novietoto priekšmetu sarakstu, kurā norāda priekšmeta nosaukumu, uzskaites apzīmējumu un atzīmi par priekšmeta atrašanās vietu (topogrāfiju).
56. Skapjus un plauktus, kā arī lielgabarīta priekšmetus izvieto glabātavās, kurās ir ejas, kas nodrošina telpu ventilāciju, piekļūšanu priekšmetiem un to evakuāciju.

57. Muzeja krātuves pieejamas apskatei grupām līdz 5 cilvēkiem pēc iepriekšējas pieteikšanās, galvenā krājuma glabātāja klātbūtnē.
58. Pastāvīgās Muzeja personāla darba vietas jāierīko ārpus glabātavām (daļa krājuma priekšmetu atrodas slēgtos skapjos darba telpās, jo glabātavas kļuvušas par šaurām).
59. Muzejā jābūt šādām telpām:
  - 59.1. telpa jauniegūto priekšmetu apstrādei,
  - 59.2. izolators, kurā ievieto priekšmetus, kas inficēti ar sēnītēm, kaitēkļiem u. c.,
  - 59.3. telpa Muzeja apmeklētājiem, kurā varētu nodarboties ar pētniecisko darbu un strādāt ar muzeja priekšmetiem;
60. Glabātavas un to inventāra tehnisko stāvokli pārbauda krājuma glabātājs, ja nepieciešams, pieaicinot citus speciālistus.
61. Krājuma priekšmetu un tā dokumentācijas saglabātību nodrošina ugunsdzēsības un apsardzes signalizācijas un sargi.
62. Muzeja glabātavās, ekspozīcijās un darba telpās atrodas ugunsdzēsamie aparāti, to pārbaude un apmaiņa notiek atbilstoši spēkā esošajiem normatīvajiem aktiem;
63. Vienu Muzeja glabātavu un ekspozīcijas telpu atslēgu komplektu ar atbilstošiem apzīmējumiem glabā nodrošinātā vietā, otru – pie galvenā krājuma glabātāja. Darba laikā glabātavas ir slēgtas, ja tajās nestrādā galvenais krājuma glabātājs.
64. Ārkārtas situācijā, ja nepārvaramas varas dēļ (ugunsgrēks, plūdi, vētras radītie bojājumi) var tikt vai tiek apdraudēti Krājuma priekšmeti, muzeja glabātavas drīkst atvērt bez galvenā krājuma glabātāja klātbūtnes. Attiecīgais darbinieks par Muzeja krātuves atvēršanu nekavējoties paziņo Muzeja direktoram un galvenajam krājuma glabātājam. Par ārkārtas situāciju nekavējoties informē Kultūras ministriju un Salaspils novada domi.
65. Muzejs izstrādā plānu Krājuma aizsardzībai ārkārtas situācijā.
66. Iekārtojot Muzeja ekspozīciju vai izstādi, Muzejs nodrošina krājuma priekšmetu aizsardzību no putekļiem, mikroorganismiem un insektiem.
67. Glabājot un eksponējot Krājuma priekšmetus no dažādiem materiāliem, jānodrošina šādi apstākļi:
  - 67.1. gaisa temperatūra: 2 - 18°C, vēlams, lai temperatūras svārstības 24 stundu laikā nepārsniedz 3°C,
  - 67.2. gaisa relatīvais mitrums: 45 – 55%, vēlams, lai mitruma svārstības 24 stundu laikā nepārsniedz 3 – 4%,
  - 67.3. krājuma priekšmeti nedrīkst atrasties tiešos saules staros, tāpēc pie logiem jābūt žalūzijām, gaismas necaurļaidīgiem aizkariem vai logi jāpārklāj ar aizsargplēvi;
68. Higrometra rādītājus (temperatūru un gaisa relatīvo mitrumu) galvenais krājuma glabātājs reģistrē „Mikroklimata reģistrācijas žurnālā”.
69. Krājuma konservācija un restaurācija:

- 69.1. konservācijas un restaurācijas darbus veic pieaicināts atestēts restaurators;
- 69.2. par nepieciešamību restaurēt kādu Krājuma priekšmetu lemj Muzeja Krājuma komisija un direktors;
- 69.3. par Muzeja priekšmetu nodošanu konservācijā vai restaurācijā sastāda pieņemšanas – nodošanas aktu, kuru paraksta galvenais krājuma glabātājs un restaurators. Aktu apstiprina Muzeja direktors;
- 69.4. konservācijas un restaurācijas dokumentāciju glabā pastāvīgi Muzeja arhīvā,
- 69.5. informāciju par Muzeja priekšmetu konservāciju un restaurāciju norāda Krājuma uzskaites dokumentācijā,
- 69.6. restaurētos Krājuma priekšmetus glabā atsevišķi no nerestaurētajiem priekšmetiem;

## **VI. Krājuma izmantošana**

- 70. Muzejs nodrošina Krājumā iekļauto priekšmetu pieejamību sabiedrībai, to izmantošanu zinātnes, kultūras un izglītības jomā.
- 71. Krājuma priekšmetus izmanto, lai veiktu Muzeja pētniecības darbu, veidotu ekspozīcijas un izstādes Muzejā un ārpus Muzeja, lai izglītotu sabiedrību.
- 72. Pamatinformāciju par Nacionālajā muzeju krājumā iekļautajiem priekšmetiem var iegūt Daugavas muzeja krājuma digitālajā datubāzē un Nacionālā muzeju krājuma digitālā kopkatalogā.
- 73. Ar eksponētajiem Krājuma priekšmetiem apmeklētāji var iepazīties pastāvīgajās ekspozīcijās un izstādēs Muzeja darba laikā un izstādēs ārpus Muzeja.
- 74. NEEKSPONĒTĀS KRĀJUMA DAĻAS IZMANTOŠANA:
  - 74.1. apmeklētāji un pētnieki (turpmāk – pētnieks) var iepazīties ar neeksponētajiem Krājuma priekšmetiem, pamatojoties uz Muzeja direktoram adresētu iesniegumu, kurā norādīta pētījuma tēma un priekšmeta izmantošanas mērķis. Direktors uz iesnieguma uzliek rezolūciju un to nodod galvenajam krājuma glabātājam;
  - 74.2. galvenais krājuma glabātājs ar pētnieku vienojas par laiku, kad krājuma priekšmeti būs pieejami apskatei, darbs ar Krājuma priekšmetiem notiek galvenā krājuma glabātāja klātbūtnē;
  - 74.3. pētnieks par Krājuma priekšmetu saņemšanu parakstās Konsultāciju reģistrācijas žurnālā; darbu beidzot, pētnieks nodod Krājuma priekšmetus galvenajam krājuma glabātājam;
  - 74.4. ja pētnieks vēlas publicēt Krājuma priekšmetu, viņš iesniedz Muzeja direktoram iesniegumu, kurā norāda publikācijas tēmu un izdevumu, kurā publikācija tiks ievietota. Pēc iesnieguma saņemšanas Muzeja direktors izsniedz rakstisku atļauju. Katrā konkrētajā gadījumā tiek atrunāti visi ar autortiesībām saistītie jautājumi;
  - 74.5. Krājuma priekšmetu jebkādas publiskošanas gadījumā norāda, ka priekšmets atrodas Daugavas muzeja krājumā. Krājuma materiālu publicēšanas gadījumā jābūt atzīmei “Pārpublicēšana iespējama tikai ar Daugavas muzeja rakstisku atļauju”;
- 75. Muzejs apmeklētājiem bez maksas sniedz šādus pakalpojumus:
  - 75.1. uzziņas materiāla (kartotēkas, datubāzes, apraksti, rādītāji) pieejamība;
  - 75.2. iespēja iepazīties ar krājuma priekšmetiem;



76. Muzejs var atteikt interesentiem izsniegt Krājuma materiālus, ja:
  - 76.1. nav pabeigta attiecīgā priekšmeta uzskaitē;
  - 76.2. tie ir deponēti;
  - 76.3. tie ir eksponēti vai tos paredzēts eksponēt pastāvīgajā ekspozīcijā vai izstādē;
  - 76.4. tie ir slikti saglabājušies;
  - 76.5. tie atrodas konservācijā vai restaurācijā;
  - 76.6. priekšmetam ir īpaši izmantošanas nosacījumi, kas fiksēti priekšmeta iegūšanas dokumentos;
  - 76.7. deponējuma ņēmējs nevar nodrošināt atbilstošus eksponēšanas un saglabāšanas apstākļus;
  - 76.8. ja priekšmeta izmantošana neatbilst MK noteikumu 81. punktā minētajiem mērķiem;
77. Muzejs nodrošina šādus maksas pakalpojumus:
  - 77.1. pastāvīgās ekspozīcijas un izstāžu apskate;
  - 77.2. brīvdabas sētas „Mellupi” apskate;
  - 77.3. priekšmetu deponēšana juridiskām un fiziskām personām;
  - 77.4. Krājuma materiālu skenēšanu bez izdrukas;
  - 77.5. Krājuma materiālu izdrukāšana;
  - 77.6. Krājuma izziņas sagatavošana;
78. Muzejs var uz laiku izdot (deponēt) krājuma priekšmetu citam muzejam vai personai, ja deponēšanas mērķi atbilst MK noteikumu 81. punktā minētajiem nosacījumiem.
79. Līgumu par muzeja priekšmeta izsniegšanu uz laiku (izejošai deponēšanai) pēc iesnieguma saņemšanas saskaņo ar direktoru. Līgumā norāda deponēšanas mērķi, termiņu, muzeja priekšmetu vērtību, kā arī priekšmeta saglabāšanas un drošības garantijas. Līgumu paraksta Muzeja direktors un priekšmeta ņēmējs vai viņa pilnvarota persona.
80. Deponēšanas līguma pagarināšanas vai pārtraukšanas kārtība:
  - 80.1. ja deponējuma ņēmējs vēlas deponējuma termiņu pagarināt, tam rakstiski jāinformē Muzeja direktors un galvenais krājuma glabātājs 5 dienas pirms deponēšanas termiņa beigām;
  - 80.2. ja Muzejs vēlas deponēto krājuma priekšmetu saņemt atpakaļ pirms deponēšanas termiņa beigām, Muzeja galvenajam krājuma glabātājam rakstiski jāinformē deponējuma ņēmējs 5 dienas pirms vēlamā saņemšanas datuma;
  - 80.3. Muzejam ir tiesības pārtraukt deponējumu, ja konstatē, ka ir pārkāpti deponēto priekšmetu saglabāšanas un drošības noteikumi;
81. Deponējuma līgumam pievieno pieņemšanas-nodošanas aktu, ko sagatavo divos eksemplāros. Abus akta eksemplārus paraksta Muzeja galvenais krājuma glabātājs un priekšmeta ņēmējs vai viņa pilnvarotā persona. Aktus apstiprina Muzeja direktors. Vienu akta eksemplāru izsniedz priekšmeta ņēmējam, otrs glabājas Muzeja arhīvā.
82. Ja deponējuma laiks pārsniedz gadu, Muzejs ne retāk kā reizi gadā pārbauda priekšmetu esību un glabāšanas apstākļus. Izdevumus, kas nepieciešami pārbaudēm Latvijā, sedz deponējuma ņēmējs.
83. Muzejs var uz laiku liegt Krājuma priekšmetu izmantošanas tiesības, ja pētnieks vai deponējuma ņēmējs ir:
84. pārkāpis līgumā paredzētos deponēšanas noteikumus,

85. bojājis priekšmetu.
86. Krājuma priekšmetus Muzeja darbiniekiem izsniedz galvenais krājuma glabātājs. Darbinieks par Krājuma priekšmeta saņemšanu parakstās Muzeja darbiniekiem izsniegto krājuma priekšmetu reģistrācijas žurnālā. Saņemot izsniegto Krājuma priekšmetu atpakaļ, galvenais krājuma glabātājs priekšmetu pārbauda un parakstās Muzeja darbiniekiem izsniegto krājuma priekšmetu reģistrācijas žurnālā par priekšmeta saņemšanu.

### **VIII. Daugavas muzeja zinātniskais arhīvs**

87. Savas darbības rezultātā Muzejs veido savu zinātnisko arhīvu (DoM ZA), kurā iekļauj, uzskaita un glabā informāciju, kas veidojusies zinātniski pētnieciskā vai zinātniski metodiskā darba rezultātā un **veic krājuma atbalsta funkciju.**
88. Par zinātniskā arhīva dokumentēšanu un saglabāšanu atbild galvenais krājuma glabātājs.
89. Muzeja zinātniskā arhīva priekšmetus reģistrē zinātniskā arhīva inventāra grāmatā.
90. Priekšmetus no zinātniskā arhīva atsavina, pamatojoties uz Krājuma komisijas lēmumu un Muzeja direktora rīkojumu.
91. Zinātniskā arhīva priekšmetus izmanto zinātniski pētnieciskajā darbā, ekspozīciju iekārtošanā u. c.
92. Zinātniskā arhīva priekšmetus var deponēt citiem muzejiem vai juridiskām personām. Tos var izmantot Muzeja apmeklētāji un pētnieki.

Daugavas muzeja galvenā krājuma glabātāja:

/ Daina Rutka/

**Salaspils novada pašvaldības iestādes  
“Daugavas muzejs”  
Nolikums**

**1. Vispārīgie noteikumi.**

- 1.1. ”Daugavas muzejs” (turpmāk tekstā – **Muzejs**) ir Salaspils novada pašvaldības iestāde, kas izveidota pamatojoties uz 2000.gada 17.maijā Salaspils pilsētas ar lauku teritoriju domes lēmumu “Par pašvaldības iestādes “Daugavas muzejs” izveidošanu”
- 1.2. Muzejs darbojas, pamatojoties uz Salaspils novada domes (turpmāk tekstā – **Dome**) apstiprinātu Nolikumu;
- 1.3. Muzeja darbības mērķis ir vākt, glabāt, pēīt un popularizēt sabiedrībā ar Daugavas ielejas un Salaspils novada vēsturi saistītās dabas, garīgās un materiālās kultūras vērtības, sekmēt to izmantošanu sabiedrības izglītošanai un attīstībai;
- 1.4. Muzejam ir savs zīmogs ar pilnu iestādes nosaukumu, konts (konti) bankā, tas var uzņemties pienākumus kārtībā un apjomā, kādus nosaka Domes iekšējie normatīvie akti, būt prasītājs un atbildētājs tiesā izsniegtā pilnvarojuma robežās;
- 1.5. Muzejs savā darbībā ievēro likumu „Par pašvaldībām”, Muzeju likumu, likumu „Par kultūras pieminekļu aizsardzību” un citus normatīvos aktus, kas reglamentē muzeju darbību, domes pieņemtos lēmumus, izpilddirektora rīkojumus, norādījumus un šo nolikumu;
- 1.6. Pašvaldība ir atbildīga par Muzeja saistībām pret trešajām personām.
- 1.7. Muzeja pamatkrājums ir Nacionālā muzeja krājuma daļa;
- 1.8. Muzeja metodisko vadību nodrošina Kultūras ministrija un daļā par kultūras pasākumu rīkošanu Muzejā – Salaspils novada pašvaldības iestāde “Salaspils kultūras nams”;
- 1.9. Muzejs atrodas Domes izpilddirektora pārraudzībā;

**2. Muzeja nosaukums un adrese.**

- 2.1. Pilns nosaukums – “Salaspils novada pašvaldības iestāde Daugavas muzejs”;
- 2.2. Saīsinātais nosaukums – “Daugavas muzejs”;
- 2.3. Adrese: Salaspils pagasts, Salaspils novads, Latvija LV-2121.

**3. Muzeja funkcijas un uzdevumi.**

- 3.1. Muzeja funkcijas:
  - 3.1.1. Veidot mērķtiecīgu materiālās un nemateriālās kultūras liecību krājumu un vākt ar to saistīto informāciju par Salaspils novada un Daugavas ielejas kultūrvēsturi;
  - 3.1.2. Veikt Salaspils novada un Daugavas ielejas kultūrvēstures zinātnisko izpēti;
  - 3.1.3. Popularizēt sabiedrībā Salaspils novada un Daugavas ielejas kultūrvēsturisko mantojumu, par pamatu izmantojot Muzeja krājumu;
- 3.2. Muzeja uzdevumi:
  - 3.2.1. Komplektēt Muzeja krājumu, veikt tā papildināšanu, saglabāšanu un izmantošanu;
  - 3.2.2. Nodrošināt Muzeja krājumu pieejamību apmeklētājiem un pētniekiem;

- 3.2.3. Veikt Salaspils novada un Daugavas ielejas kultūrvēstures izpēti Muzeja krājumā, ekspedīcijās, komandējumos, bibliotēkās un arhīvos, atspoguļot to ekspozīcijās, izstādēs Muzejā un ārpus tā;
- 3.2.4. Izdot zinātnisko pētījumu publikācijas, prospektus, katalogus un citus izdevumus;
- 3.2.5. Veikt zinātniski izglītojošo darbu, organizēt un vadīt ekskursijas, sarīkojumus, lasīt lekcijas, izstrādāt izglītojošas, pedagoģiskas programmas;
- 3.2.6. Rūpēties par dabas un kultūras pieminekļiem, kas atrodas Muzeja aizsardzības, apbūves regulācijas, aizsargājamās dabas ainavas zonā;

#### **4. Muzeja tiesības un pienākumi**

- 4.1. Muzejam ir pienākums:
  - 4.1.1. Nodrošināt Muzeja krājuma pieejamību apmeklētājiem un pētniekiem;
  - 4.1.2. Reizi gadā iesniegt pārskatu par savu darbību;
  - 4.1.3. Akreditēties, ievērojot Muzeju likumā noteiktās akreditācijas prasības un kārtību;
  - 4.1.4. Nodrošināt Muzeja krājumā esošo priekšmetu un kolekciju aprakstu iekļaušanu Nacionālā muzeju krājuma kopkataloga informācijas sistēmā;
- 4.2. Muzejam ir tiesības:
  - 4.2.1. Ar Kultūras ministrijas atļauju normatīvajos aktos noteiktajā kārtībā atsavināt vai izņemt priekšmetus no Muzeja krājuma;
  - 4.2.2. Ministru kabineta noteiktajā kārtībā izvest uz laiku Muzeja kolekcijas vai atsevišķus priekšmetus ārpus valsts robežas;
  - 4.2.3. Sniegt maksas pakalpojumus, veikt izdevējdarbību un izmantot iegūtos līdzekļus Muzeja darbības attīstībai, kolekciju papildināšanai un saglabāšanai, darbinieku profesionālo zināšanu pilnveidošanai, viņu materiālai stimulēšanai un pētniecības darba nodrošināšanai;
  - 4.2.4. Realizēt autortiesības uz Muzeja valdījumā esošo Nacionālā krājuma daļu saskaņā ar Autortiesību likumu;
  - 4.2.5. Veikt saimniecisko darbību, tai skaitā suvenīru un iespieddarbu tirdzniecību, ja tā ir nepieciešama Muzeja pamatfunkciju un darbības veicināšanai;

#### **5. Muzeja darba organizācija**

- 5.1. Muzeju vada direktors;
- 5.2. Direktoru amatā ieceļ un atbrīvo no amata Dome, ņemot vērā Latvijas Muzeju padomes priekšlikumu. Direktora darba algu un piemaksas (ja tādas ir) nosaka Dome, vienlaicīgi nosakot direktora sociālās garantijas, ja vien tās nav noteiktas ar speciālu Domes lēmumu;
- 5.3. Muzeja darbinieku štatu un darba algu likmes nosaka Dome;
- 5.4. Domes izpilddirektors, pamatojoties uz Domes lēmumu par direktora iecelšanu un apstiprināto Muzeja nolikumu, paraksta domes vārdā darba līgumu ar direktoru, kurā tiek detalizētas šajā nolikumā noteiktās tiesības un pienākumi, noteikta atbildība, kārtība darba līguma uzteikumam un darba devēja pienākumi un tiesības, kā arī citi jautājumi, ko puses uzskata par būtiskiem;
- 5.5. Muzeja direktora pienākumi:
  - 5.5.1. nodrošināt Muzeja darbību atbilstoši šī nolikuma 1.5. punktā norādītajiem normatīvajiem aktiem un dokumentiem;
  - 5.5.2. nodrošināt Muzeja akreditāciju un atbilstību Muzeju likumā paredzētajiem muzeju akreditācijas nosacījumiem;
  - 5.5.3. nodrošināt ikgadēja pārskata iesniegšanu par Muzeja darbu Kultūras ministrijai, ievadot datus digitālajā kultūras kartē;
  - 5.5.4. nodrošināt Muzeja krājuma veidošanu, papildināšanu, saglabāšanu un izmantošanu, kā arī Muzeja darbinieku profesionālās izglītības pilnveidošanu saskaņā ar normatīvo aktu prasībām”;
  - 5.5.5. nodrošināt izdalīto un saņemto finanšu līdzekļu efektīvu izmantošanu un uzskaiti;

- 5.5.6. nodrošināt Muzejam nodotā pašvaldības īpašuma efektīvu izmantošanu, saglabāšanu un apsaimniekošanu;
  - 5.5.7. pēc Domes izpilddirektora, pastāvīgo domes komiteju pieprasījuma sniegt ziņojumu, atskaiti par iestādes darbību;
  - 5.5.8. apstiprināt Muzeja darba kārtības noteikumus un kontrolēt to ievērošanu;
  - 5.5.9. izstrādāt un iesniegt priekšlikumus Domes izpilddirektoram par Muzeja darba organizācijas uzlabošanu un citiem organizatoriskiem jautājumiem, kas pārsniedz direktora kompetenci;
  - 5.5.10. veikt visas darbības, kuras saistītas ar Muzeja apsaimniekošanu un ekspluatāciju, ja tas nav Domes kompetencē;
  - 5.5.11. Nodrošināt normatīvajos aktos noteikto prasību ievērošanu ugunsdrošības, darba aizsardzības, veselības aizsardzības, apkārtējās vides aizsardzības un citās jomās;
- 5.6. Muzeja direktora tiesības:
- 5.6.1. rīkoties ar pašvaldības iedalītajiem un saņemtajiem finanšu līdzekļiem Muzejam apstiprinātā budžeta ietvaros;
  - 5.6.2. pieņemt darbā un atbrīvot no tā Muzeja darbiniekus, kā arī realizēt citas Darba devēja funkcijas, t.sk. parakstīt Darba koplīgumu;
  - 5.6.3. sadalīt darba pienākumus starp iestādes darbiniekiem un apstiprināt Muzeja darbinieku darba pienākumus;
  - 5.6.4. izdot rīkojumus, kas ir obligāti izpildei visiem iestādes darbiniekiem;
  - 5.6.5. slēgt saimnieciskos līgumus ar juridiskām un fiziskām personām, kas saistīti ar iestādes saimnieciskās darbības nodrošināšanu, Muzeja ēku un teritorijas uzturēšanu un apsaimniekošanu, kā arī Muzeja krājuma papildināšanu un saglabāšanu, ievērojot Domes iekšējo aktu un normatīvo aktu normas;
  - 5.6.6. pārstāvēt iestādi valsts un pašvaldību institūcijās, tiesās, attiecībās ar uzņēmēj sabiedrībām, pilnvarot citus iestādes darbiniekus vai fiziskas personas pārstāvēt pilnvarojumā noteiktā apjomā Muzeja intereses;
  - 5.6.7. Muzeja darbības organizēšanai ar Muzeja krājuma veidošanu, papildināšanu, uzskaiti, saglabāšanu un izmantošanu saistīto jautājumu risināšanai izveidot Muzeja Krājuma komisiju, apstiprināt tās nolikumu, sastāvu un sēdes protokolus;
  - 5.6.8. Muzeja darbības stratēģijas koordinēšanai, zinātniskās pētniecības, krājumu, izglītojošā darba un metodisko jautājumu risināšanai izveidot Muzeja Zinātnisko padomi, apstiprināt tās nolikumu un sastāvu, iepriekš saņemot rakstisku piekrišanu no kandidātiem padomes sastāvam un viņu darba devēju rakstisku piekrišanu, ja attiecīgais kandidāts ir citas pašvaldības iestādes vai citas institūcijas darbinieks; Muzeja Zinātniskās padomes darbība tiek finansēta no Muzeja budžeta līdzekļiem atbilstoši Domes Muzejam apstiprinātajam gada budžetam;
  - 5.6.9. Muzeja darbinieku pienākumi un tiesības ir noteiktas Darba likumā, Darba līgumos un Darba kārtības noteikumos un Koplīgumā;
- 5.7. Muzeja sastāvā ir struktūrvienība “Salaspils memoriāls”, kuru vada struktūrvienības vadītājs un tā darbojas saskaņā ar Muzeja direktora apstiprināto nolikumu;

## **6. Rīcība ar mantu un finanšu līdzekļiem, saistību uzņemšanās**

- 6.1. Muzejs rīkojas ar pašvaldības īpašumu un finanšu līdzekļiem saskaņā ar 29.10.2014. Domes apstiprināto Nolikumu „Kārtība, kādā izmantojama pašvaldības kustama manta un finanšu resursi, kā arī kārtība, kādā notiek dāvinājumu un novēlējumu pieņemšana un pārzināšana, aizdevumu, aizņēmumu un citu ekonomisko saistību uzņemšanās pašvaldības vārdā”;
- 6.2. Muzejs nav tiesīgs izsniegt aizdevumus un/vai uzņemties saistības trešo personu labā;
- 6.3. Slēdzot saimnieciskos līgumus (pirkums, piegāde, pakalpojumu sniegšana, darbu veikšana), pretendentu izvēlas, pielietojot metodes atbilstoši tiesību aktiem, kas reglamentē valsts un pašvaldību pasūtījumu piešķiršanu;

## **7. Muzeja finansēšana un norēķini**

- 7.1. Muzejs tiek finansēts no pašvaldības budžeta;
- 7.2. Muzejs var saņemt valsts budžetā speciāli paredzētos līdzekļus īpašu kultūrvēsturisku un citu nacionāli nozīmīgu projektu un programmu realizēšanai;
- 7.3. Muzejam var būt citi ieņēmumi, kurus veido:
  - 7.3.1. maksa par sniegtajiem pakalpojumiem (izstāžu un ekspozīciju apmeklēšanu, Muzeja priekšmetu izdošanu, telpu un teritorijas daļas nomu);
    - 7.3.1.<sup>1</sup> Muzeja maksas pakalpojumu izcenojumu nosaka Salaspils novada dome;
  - 7.3.2. finanšu līdzekļi, kas iegūti realizējot šajā nolikumā noteiktās funkcijas;
  - 7.3.3. citi finanšu līdzekļi;
  - 7.3.4. Fizisko un juridisko personu ziedojumi un dāvinājumi, norādot mērķi, pēc to pieņemšanas Domes iekšējos normatīvos aktos noteiktā kārtībā, tiek ieskaitīti Domes speciālā budžeta kontā, nodrošinot Muzejam tiesības rīkoties ar līdzekļiem atbilstoši norādītajam mērķim;
- 7.4. Muzeja gada budžets tiek sastādīts, pamatojoties uz izdevumu un ieņēmumu tāmi;
- 7.5. Muzeja budžetā tiek paredzēti līdzekļi:
  - 7.5.1. Muzeja ēku un teritorijas uzturēšanai un remontam;
  - 7.5.2. maksājumiem par komunālajiem pakalpojumiem;
  - 7.5.3. krājuma papildināšanai, saglabāšanai, izpētei, konservēšanai un izmantošanai;
  - 7.5.4. drošībai – apsardzei, ugunsdrošības līdzekļu iegādei un uzturēšanai;
  - 7.5.5. mikroklimata uzturēšanai Muzeja krātuvēs, Muzeja priekšmetu konservācijai un restaurēšanai;
  - 7.5.6. darba algu fondam un sociālo nodokļu maksājumiem;
  - 7.5.7. kancelejas piederumu un citas darba izpildes nodrošināšanai nepieciešamās tehnikas iegādei un uzturēšanai;
  - 7.5.8. starptautiskai sadarbībai un Muzeja reklāmai;
  - 7.5.9. sabiedrības izglītošanai un kultūrvēsturisko vērtību popularizēšanai, veidojot ekspozīcijas un izstādes, kā arī izmantojot citus ar Muzeja darbu saistītus izglītošanas un popularizēšanas veidus;
- 7.6. Finanšu līdzekļu izmantošanu, atbilstoši plānotajiem mērķiem, nodrošina Muzeja direktors, kurš ir materiāli atbildīgs par budžeta līdzekļu un citu saņemto finanšu līdzekļu uzskaiti un izlietošanu;

## **8. Pašvaldības iestādes “Daugavas muzejs” darbības izbeigšana.**

- 8.1. Muzeja darbība var tikt izbeigta ar Salaspils novada Domes lēmumu, ņemot vērā Latvijas Muzeju padomes atzinumu;
- 8.2. Muzeja darbības izbeigšanas gadījumā Ministru kabinets, ņemot vērā Latvijas Muzeju padomes atzinumu, lemj par Muzeja krājuma saglabāšanu un nosaka tā turpmāko glabāšanas un izmantošanas kārtību;

Domes priekšsēdētājs

Raimonds Čudars